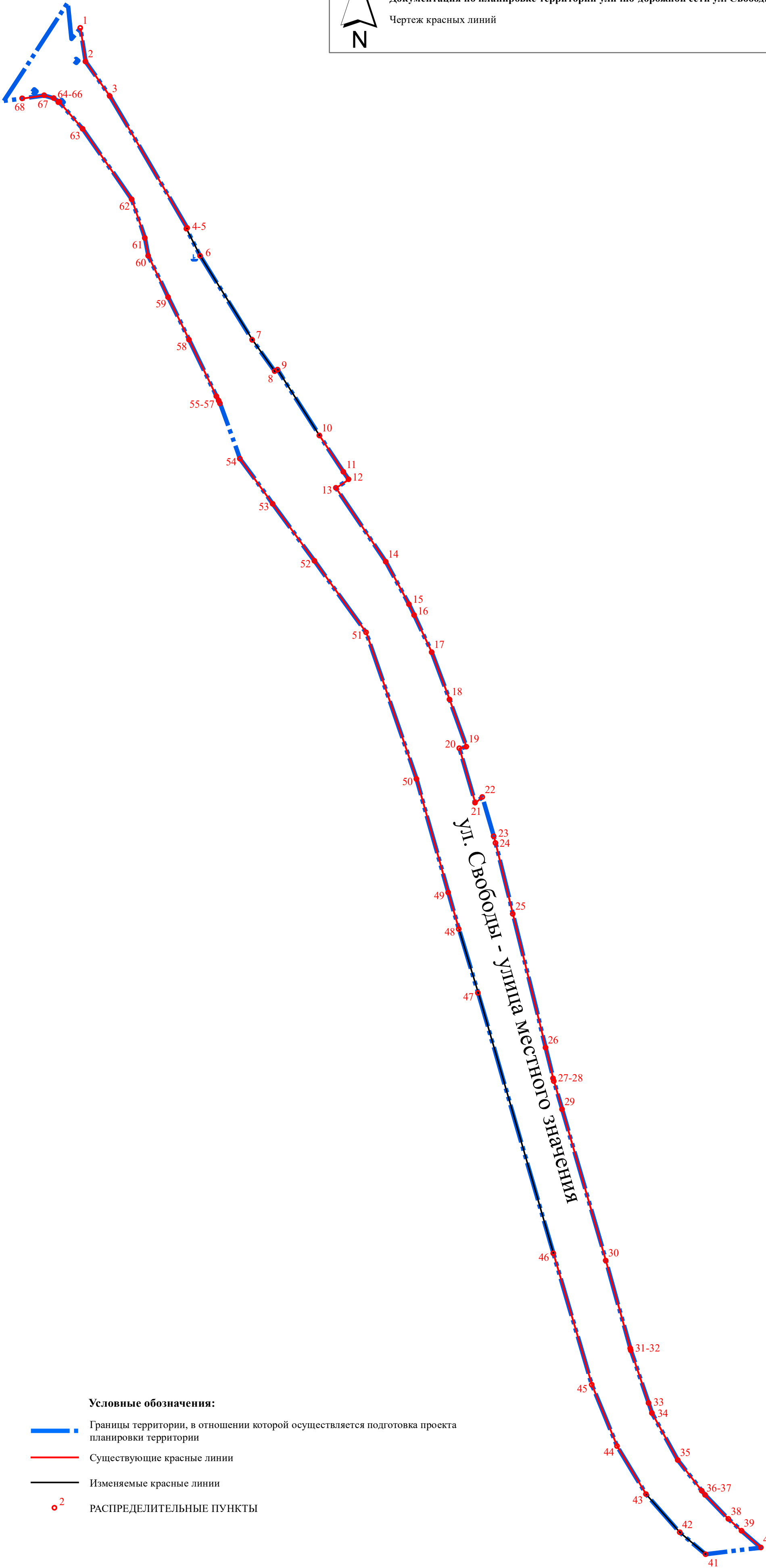


Приложение
к постановлению администрации
города Усолье-Сибирское
от 10.03.2025г. № 384-па





**Документация по планировке территории улично-дорожной сети
ул. Свободы г. Усолье-Сибирское Иркутской области Российской
Федерации**

***Проект планировки территории линейного объекта.
Раздел 1
«Проект планировки территории. Графическая часть»***

г. Иркутск, 2025 г.



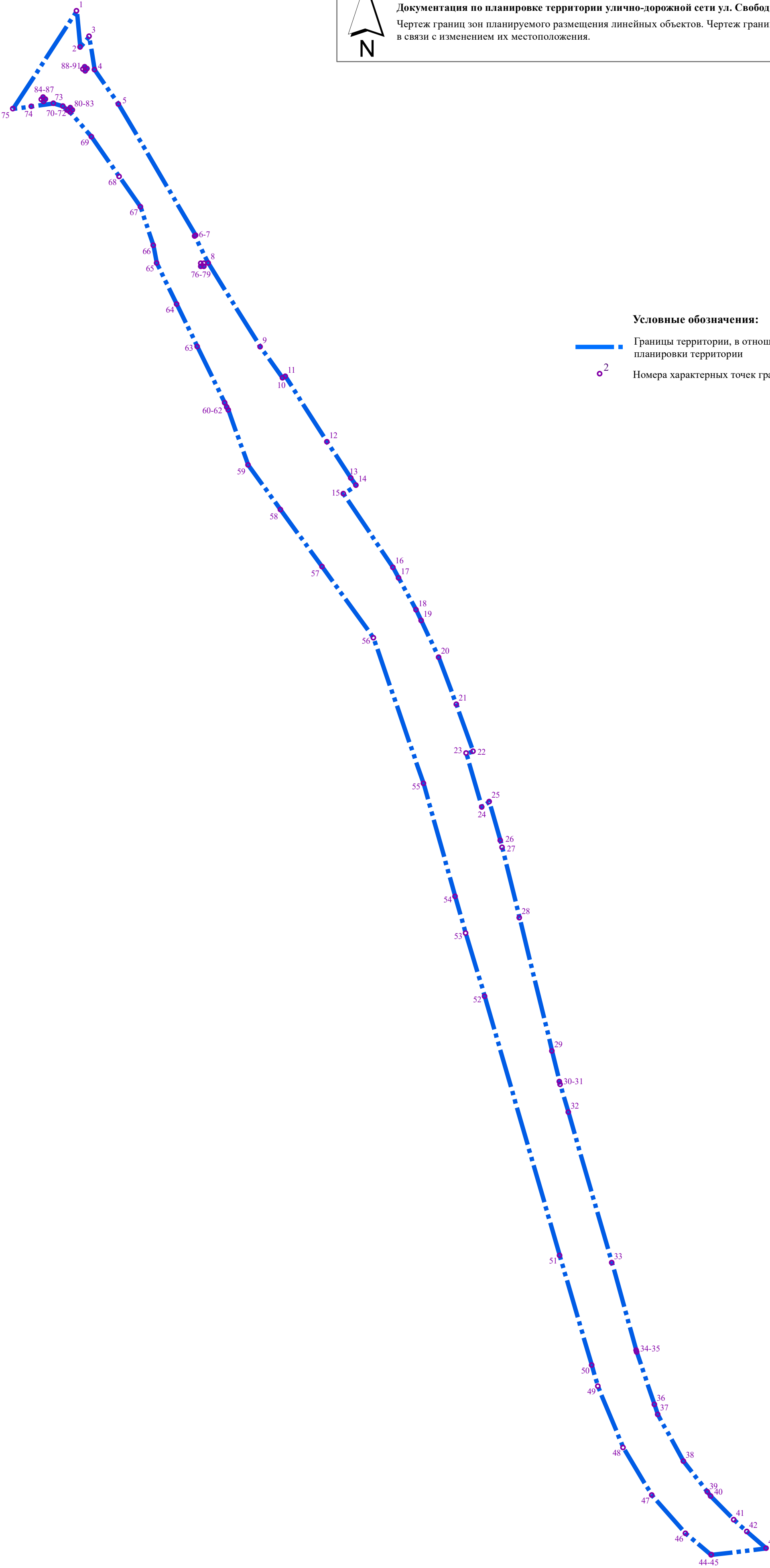
Условные обозначения:

-  Границы территории, в отношении которой осуществляется подготовка проекта планировки территории
-  Существующие красные линии
-  Изменяемые красные линии
-  РАСПРЕДЕЛИТЕЛЬНЫЕ ПУНКТЫ

Каталог координат характерных точек красных линий

№	X	Y
существующие красные линии		
1	435347,25	3289076,27
2	435336,28	3289078,02
3	435324,89	3289085,97
4	435281,65	3289111,39
изменяемые красные линии		
4	435281,65	3289111,39
5	435281,37	3289111,09
6	435272,46	3289115,57
7	435244,87	3289132,72
8	435234,64	3289140,08
9	435235,14	3289140,97
10	435213,54	3289154,70
существующие красные линии		
10	435213,54	3289154,70
11	435201,63	3289162,61
12	435199,19	3289164,25
13	435196,41	3289160,12
14	435172,17	3289176,45
15	435158,16	3289184,09
16	435154,64	3289185,76
17	435142,45	3289191,53
18	435126,96	3289197,35
19	435111,47	3289202,91
20	435110,91	3289200,62
21	435093,09	3289205,76
22	435094,93	3289208,18
существующие красные линии		
23	435082,08	3289211,83
24	435079,86	3289212,46
25	435056,59	3289218,16
26	435012,69	3289228,91
27	435002,62	3289231,38
28	435001,68	3289231,61
29	434992,48	3289234,28
30	434942,87	3289248,65
31	434914,04	3289256,63
32	434913,41	3289256,84
33	434896,12	3289262,65
34	434892,85	3289263,75
35	434877,40	3289272,24
36	434867,35	3289280,10
37	434865,94	3289281,20
38	434858,11	3289288,87
39	434854,23	3289293,17
40	434848,73	3289299,49
изменяемые красные линии		
41	434846,51	3289281,42
42	434853,66	3289272,90
43	434866,21	3289261,82
существующие красные линии		
43	434866,21	3289261,82
44	434881,95	3289252,33
45	434902,13	3289244,02
46	434945,25	3289231,40
изменяемые красные линии		
46	434945,25	3289231,40
47	435030,68	3289206,71
48	435051,57	3289200,43
существующие красные линии		
48	435051,57	3289200,43
49	435063,61	3289196,95
50	435100,89	3289186,52
51	435148,95	3289170,00
52	435172,40	3289153,06
53	435191,17	3289139,41
54	435205,94	3289128,67
существующие красные линии		
55	435224,04	3289122,14
56	435224,98	3289121,66
57	435226,43	3289120,95
58	435244,95	3289111,95
59	435258,97	3289105,13
60	435272,51	3289098,54
61	435278,32	3289097,45
62	435291,05	3289093,18
63	435314,14	3289077,04
64	435323,04	3289069,33
65	435322,86	3289069,13
66	435324,24	3289067,61
67	435325,15	3289064,47
68	435324,17	3289057,25

							Раздел 1 «Проект планировки территории. Графическая часть»			
							Документация по планировке территории улично-дорожной сети ул. Свободы г. Усолье-Сибирское Иркутской области Российской Федерации			
Изм.	Кол.уч.	Лист	№ док.	Подпись			ОСНОВНАЯ ЧАСТЬ	Стадия	Лист	Листов
Кад. инженер		Бобылев А.В.						ППТ	1	2
							Чертеж красных линий М1:1000	ИП БОБЫЛЕВ А.В.		



- Условные обозначения:
- Границы территории, в отношении которой осуществляется подготовка проекта планировки территории

Номера характерных точек границ зон планируемого размещения линейных объектов

Примечание:
Границы территории, в отношении которой осуществляется подготовка проекта планировки совпадает с границами зон планируемого размещения линейных объектов.
Границы зон планируемого размещения линейных объектов, подлежащих реконструкции в связи с изменением их местоположения отсутствуют.
Границы зон с особыми условиями использования территорий, подлежащие установлению в связи с размещением линейных объектов отсутствуют.

							Раздел 1 «Проект планировки территории. Графическая часть»			
							Документация по планировке территории улично-дорожной сети ул. Свободы г. Усолье-Сибирское Иркутской области Российской Федерации			
Изм.	Кол.уч.	Лист	№ док.	Подпись						
Кад. инженер		Бобылев А.В.					ОСНОВНАЯ ЧАСТЬ	Стадия	Лист	Листов
								ППТ	2	2
							Чертеж границ зон планируемого размещения линейных объектов. Чертеж границ зон планируемого размещения линейных объектов, подлежащих реконструкции в связи с изменением их местоположения. М1:1000	ИП БОБЫЛЕВ А.В.		

**Документация по планировке территории улично-дорожной сети
ул. Свободы г. Усолье-Сибирское Иркутской области Российской
Федерации**

Проект планировки территории линейного объекта.

Раздел 2

«Положение о размещении линейных объектов»

Содержание

Состав документации:	3
Введение	4
1. Наименование, основные характеристики и назначение планируемых для размещения линейных объектов	6
2. Перечень субъектов Российской Федерации, перечень муниципальных районов, городских округов в составе субъектов Российской Федерации, перечень поселений, населенных пунктов, внутригородских территорий городов федерального значения, на территориях которых устанавливаются зоны планируемого размещения линейных объектов	6
3. Перечень координат характерных точек границ зон планируемого размещения линейных объектов	7
4. Перечень координат характерных точек границ зон планируемого размещения линейных объектов, подлежащих реконструкции в связи с изменением их местоположения	9
5. Предельные параметры разрешенного строительства, реконструкции объектов капитального строительства, входящих в состав линейных объектов в границах зон их планируемого размещения	9
7. Информация о необходимости осуществления мероприятий по сохранению объектов культурного наследия от возможного негативного воздействия в связи с размещением линейных объектов	10
8. Информация о необходимости осуществления мероприятий по охране окружающей среды	11
8.1. Мероприятия по снижению воздействия по химическому фактору	11
8.2. Мероприятия по снижению воздействия по физическому фактору	11
8.3. Мероприятия по охране и рациональному использованию земельных ресурсов и почвенного покрова	12
8.4. Мероприятия по сбору, использованию, обезвреживанию, транспортировке и размещению опасных отходов	12
8.5. Мероприятия по охране объектов растительного и животного мира и среды их обитания	12
9. Информация о необходимости осуществления мероприятий по защите территории от чрезвычайных ситуаций природного и техногенного характера, в том числе по обеспечению пожарной безопасности и гражданской обороне	13

Состав документации:

Номер п/п	Наименование	Масштаб
<i>Проект планировки территории линейного объекта</i>		
Раздел 1	«Проект планировки территории. Графическая часть»	
Лист 1	Чертеж красных линий.	1:1000
Лист 2	Чертеж границ зон планируемого размещения линейных объектов. Чертеж границ зон планируемого размещения линейных объектов, подлежащих реконструкции в связи с изменением их местоположения.	1:1000
Раздел 2	«Положение о размещении линейных объектов»	
<i>Проект межевания территории линейного объекта</i>		
Раздел 1	«Проект межевания территории. Графическая часть»	
Лист 1	Чертеж межевания территории	1:1000
Раздел 2	«Проект межевания территории. Текстовая часть»	

Введение

Выполнение работ по подготовке Документация по планировке территории улично-дорожной сети ул. Свободы г. Усолье-Сибирское Иркутской области Российской Федерации, на основании: Ст.8, ст.41, ст.42, ст.43, ст.45, ст. 46, ст.57 Градостроительного кодекса Российской Федерации.

Подготовка документации по планировке территории осуществляется в целях обеспечения устойчивого развития территорий, в том числе выделения элементов планировочной структуры, изменения границ земельных участков, изменения границ зон планируемого размещения объектов капитального строительства. При разработке проекта планировки территории использованы следующие нормативные документы:

1. Градостроительный кодекс Российской Федерации;
2. Земельный кодекс Российской Федерации;
3. Постановление Правительства Российской Федерации от 12.05.2017 № 564 «Об утверждении Положения о составе и содержании документации по планировке территории, предусматривающей размещение одного или нескольких линейных объектов»;
4. Федеральный закон от 22.07.2008 № 123-ФЗ «Технический регламент о требованиях пожарной безопасности»;
5. СП 42.13330.2016 «Градостроительство. Планировка и застройка городских и сельских поселений. Актуализированная редакция СНиП 2.07.01-89*»;
6. Инструкция о порядке проектирования и установления красных линий в городах и других поселениях Российской Федерации РДС-30-201-98, принятая постановлением Госстроя России от 06.04.1998 № 18-30;
7. Постановление Правительства Российской Федерации от 18.04.2016 № 322 «Об утверждении Положения о представлении в федеральный орган исполнительной власти (его территориальные органы), уполномоченный Правительством Российской Федерации на осуществление государственного кадастрового учета, государственной регистрации прав, ведение единого государственного реестра недвижимости и предоставление сведений, содержащихся в едином государственном реестре недвижимости, федеральными органами исполнительной власти, органами государственной власти субъектов Российской Федерации и органами местного самоуправления дополнительных сведений, воспроизводимых на публичных кадастровых картах» (с изменениями от 15.07.2019 г.);
8. Местные нормативы градостроительного проектирования муниципального образования «город Усолье-Сибирское», утвержденные решением городской Думы от 28.01.2016г. № 9/6;

9. Правила землепользования и застройки муниципального образования «город Усолье-Сибирское», утвержденными решением Думы города Усолье-Сибирское от 25.06.2020г. № 33/7.

1. Наименование, основные характеристики и назначение планируемых для размещения линейных объектов

В соответствии с СП 42.13330.2016, нормативами градостроительного проектирования линейный объект классифицируется как улица местного значения.

Предварительными проектными решениями предусмотрены основные параметры представлены в таблице 1.

Таблица 1

Основные параметры проектируемого линейного объекта

№ п/п	Наименование основного параметра	Значение (предварительно проектируемого участка)
1	Ширина проезжей части, м	7
2	Ширина полосы движения, м	3,5
2	Количество полос	2
3	Ширина тротуара, м	1,5
4	Расчетная скорость движения, км/ч	40
5	Наибольший продольный уклон, %	70
6	Протяженность, м	551
7	Категория	Улица местного значения
8	Тип дорожной одежды	Капитальный
9	Вид покрытия	Асфальтобетон

2. Перечень субъектов Российской Федерации, перечень муниципальных районов, городских округов в составе субъектов Российской Федерации, перечень поселений, населенных пунктов, внутригородских территорий городов федерального значения, на территориях которых устанавливаются зоны планируемого размещения линейных объектов

Расположение зоны планируемого размещения планируемого линейного объекта в структуре субъектов Российской Федерации:

- субъект Российской Федерации - Иркутская область;
- населенные пункты и (или) другие территории - город Усолье-Сибирское.

3. Перечень координат характерных точек границ зон планируемого размещения линейных объектов

Проект планировки территории подготовлен в соответствии с системой координат, используемой для ведения Единого государственного реестра недвижимости.

Таблица 2

Каталог координат характерных точек красных линий в системе координат МСК-38, зона 3

№	X	Y
существующие красные линии		
1	435347,25	3289076,27
2	435336,28	3289078,02
3	435324,89	3289085,97
4	435281,65	3289111,39
1	435347,25	3289076,27
2	435336,28	3289078,02
изменяемые красные линии		
4	435281,65	3289111,39
5	435281,37	3289111,09
6	435272,46	3289115,57
7	435244,87	3289132,72
8	435234,64	3289140,08
9	435235,14	3289140,97
10	435213,54	3289154,70
существующие красные линии		
10	435213,54	3289154,70
11	435201,63	3289162,61
12	435199,19	3289164,25
13	435196,41	3289160,12
14	435172,17	3289176,45
15	435158,16	3289184,09
16	435154,64	3289185,76
17	435142,45	3289191,53
18	435126,96	3289197,35
19	435111,47	3289202,91
20	435110,91	3289200,62
21	435093,09	3289205,76
22	435094,93	3289208,18
существующие красные линии		
23	435082,08	3289211,83
24	435079,86	3289212,46
25	435056,59	3289218,16
26	435012,69	3289228,91
27	435002,62	3289231,38
28	435001,68	3289231,61

№	X	Y
29	434992,48	3289234,28
30	434942,87	3289248,65
31	434914,04	3289256,63
32	434913,41	3289256,84
33	434896,12	3289262,65
34	434892,85	3289263,75
35	434877,40	3289272,24
36	434867,35	3289280,10
37	434865,94	3289281,20
38	434858,11	3289288,87
39	434854,23	3289293,17
40	434848,73	3289299,49
изменяемые красные линии		
41	434846,51	3289281,42
42	434853,66	3289272,90
43	434866,21	3289261,82
существующие красные линии		
43	434866,21	3289261,82
44	434881,95	3289252,33
45	434902,13	3289244,02
46	434945,25	3289231,40
изменяемые красные линии		
46	434945,25	3289231,40
47	435030,68	3289206,71
48	435051,57	3289200,43
существующие красные линии		
48	435051,57	3289200,43
49	435063,61	3289196,95
50	435100,89	3289186,52
51	435148,95	3289170,00
52	435172,40	3289153,06
53	435191,17	3289139,41
54	435205,94	3289128,67
существующие красные линии		
55	435224,04	3289122,14

№	X	Y
56	435224,98	3289121,66
57	435226,43	3289120,95
58	435244,95	3289111,95
59	435258,97	3289105,13
60	435272,51	3289098,54
61	435278,32	3289097,45
62	435291,05	3289093,18

№	X	Y
63	435314,14	3289077,04
64	435323,04	3289069,33
65	435322,86	3289069,13
66	435324,24	3289067,61
67	435325,15	3289064,47
68	435324,17	3289057,25

Таблица 3

Каталог координат характерных точек границ зон планируемого размещения линейного объекта в системе координат МСК-38, зона 3

№	X	Y
1	435355,64	3289072,16
2	435343,70	3289073,35
3	435347,25	3289076,27
4	435336,28	3289078,02
5	435324,89	3289085,97
6	435281,65	3289111,39
7	435281,37	3289111,09
8	435272,46	3289115,57
9	435244,87	3289132,72
10	435234,64	3289140,08
11	435235,14	3289140,97
12	435213,54	3289154,70
13	435201,63	3289162,61
14	435199,19	3289164,25
15	435196,41	3289160,12
16	435172,17	3289176,45
17	435168,69	3289178,35
18	435158,16	3289184,09
19	435154,64	3289185,76
20	435142,45	3289191,53
21	435126,96	3289197,35
22	435111,47	3289202,90
23	435110,91	3289200,62
24	435093,09	3289205,76
25	435094,93	3289208,18
26	435082,08	3289211,83
27	435079,86	3289212,46
28	435056,59	3289218,16
29	435012,69	3289228,91
30	435002,62	3289231,38
31	435001,68	3289231,61
32	434992,48	3289234,28
33	434942,87	3289248,65
34	434914,04	3289256,63
35	434913,41	3289256,84

№	X	Y
36	434896,12	3289262,65
37	434892,85	3289263,75
38	434877,40	3289272,24
39	434867,35	3289280,10
40	434865,94	3289281,20
41	434858,11	3289288,87
42	434854,23	3289293,17
43	434848,73	3289299,49
44	434846,58	3289281,48
45	434846,51	3289281,42
46	434853,66	3289272,90
47	434866,21	3289261,82
48	434881,95	3289252,33
49	434902,13	3289244,02
50	434909,06	3289241,98
51	434945,25	3289231,40
52	435030,68	3289206,71
53	435051,57	3289200,43
54	435063,61	3289196,95
55	435100,89	3289186,52
56	435148,95	3289170,00
57	435172,40	3289153,06
58	435191,17	3289139,41
59	435205,94	3289128,67
60	435224,04	3289122,14
61	435224,98	3289121,66
62	435226,43	3289120,95
63	435244,95	3289111,95
64	435258,97	3289105,13
65	435272,51	3289098,54
66	435278,32	3289097,45
67	435291,05	3289093,18
68	435301,04	3289086,19
69	435314,14	3289077,04
70	435323,04	3289069,33

№	X	Y
71	435322,86	3289069,13
72	435324,24	3289067,61
73	435325,15	3289064,47
74	435324,17	3289057,25
75	435323,35	3289051,12
1	435355,64	3289072,16
Контур подбъекта 1		
76	435272,37	3289113,12
77	435271,37	3289113,12
78	435271,37	3289114,12
79	435272,37	3289114,12
76	435272,37	3289113,12
Контур подбъекта 2		
80	435323,71	3289070,11
81	435323,06	3289069,35

№	X	Y
82	435322,30	3289069,99
83	435322,95	3289070,76
80	435323,71	3289070,11
Контур подбъекта 3		
84	435327,17	3289061,13
85	435326,39	3289060,50
86	435325,76	3289061,28
87	435326,53	3289061,91
84	435327,17	3289061,13
Контур подбъекта 4		
88	435337,20	3289074,84
89	435336,43	3289074,21
90	435335,80	3289074,98
91	435336,57	3289075,61
88	435337,20	3289074,84

4. Перечень координат характерных точек границ зон планируемого размещения линейных объектов, подлежащих реконструкции в связи с изменением их местоположения

В границах проекта планировки территории отсутствуют линейные объекты, подлежащие реконструкции в связи с изменением их местоположения.

5. Предельные параметры разрешенного строительства, реконструкции объектов капитального строительства, входящих в состав линейных объектов в границах зон их планируемого размещения

Предельные параметры разрешенного строительства или реконструкции объектов капитального строительства в составе градостроительного регламента, установленного применительно к территориальным зонам, принятым в Правилах землепользования и застройки муниципального образования «город Усолье-Сибирское».

В соответствии с ч. 4 ст. 36 Градостроительного Кодекса РФ действие градостроительного регламента не распространяется на земельные участки, предназначенные для размещения линейных объектов.

6. Информация о необходимости осуществления мероприятий по защите сохраняемых объектов капитального строительства (здание, строение, сооружение, объекты, строительство которых не завершено), существующих и строящихся на момент подготовки проекта планировки

территории, а также объектов капитального строительства, планируемых к строительству в соответствии с ранее утвержденной документацией по планировке территории, от возможного негативного воздействия в связи с размещением линейных объектов

В целях защиты объектов капитального строительства, представленных линейными объектами инженерной инфраструктуры, по трассе линейного объекта необходимо соблюдение режима охранных зон, установленных нормативной документацией для таких объектов.

На территории под строительство линейного объекта «Улица Свободы» не предполагается использование, производство, переработка, хранение или уничтожение пожаровзрывоопасных, аварийно-химически опасных, биологических и радиоактивных веществ и материалов.

Зоны с особыми условиями использования территории приняты в соответствии:

- Постановление Правительства Российской Федерации от 24.02.2009 года № 160 «О порядке установления охранных зон объектов электросетевого хозяйства и особых условий использования земельных участков, расположенных в границах таких зон»;

- Постановление Правительства РФ от 9 июня 1995 г. №578 «Об утверждении Правил охраны линий и сооружений связи Российской Федерации»;

- СП 31.13330.2012 Водоснабжение. Наружные сети и сооружения. Актуализированная редакция СНиП 2.04.02-84;

- СП 32.13330.2018 Канализация. Наружные сети и сооружения. Актуализированная редакция СНиП 2.04.03-85;

- Приказ Министерства архитектуры, строительства и жилищно-коммунального хозяйства Российской Федерации от 17 августа 1992 года №197 «О типовых правилах охраны коммунальных тепловых сетей»;

- другие нормативно-правовые акты и документы.

7. Информация о необходимости осуществления мероприятий по сохранению объектов культурного наследия от возможного негативного воздействия в связи с размещением линейных объектов

На проектируемой территории отсутствуют объекты культурного наследия, включенные в Единый государственный реестр объектов культурного наследия народов Российской Федерации, выявленные объекты культурного наследия и объекты, обладающие признаками объекта

культурного наследия (в том числе археологического).

8. Информация о необходимости осуществления мероприятий по охране окружающей среды

8.1. Мероприятия по снижению воздействия по химическому фактору

В целях уменьшения выбросов в атмосферу в период выполнения строительных работ предусматриваются следующие мероприятия:

- работа строительных машин и механизмов только согласно графику работы машин и механизмов на площадке проведения строительных работ;
- постоянный контроль за состоянием топливной системы строительных машин и механизмов;
- заправка техники на ближайшей автозаправочной станции, имеющей специальное оборудование, с соблюдением всех необходимых условий,
- выполнение погрузочно-разгрузочных работ с выключенными двигателями автотранспортных средств;

Одновременная работа нескольких видов строительных машин и механизмов возможно только согласно графику работы машин и механизмов на площадке проведения строительных работ;

- соблюдение границ территории, отведенной под строительство;
- запрещается сжигание на строительной площадке всех горючих отходов,
загрязняющих атмосферный воздух;
- уборка стройплощадки после окончания строительных работ.

8.2. Мероприятия по снижению воздействия по физическому фактору

В период строительства шумовое воздействие будет создавать работающая техника.

Мероприятия по защите от шума:

- все работающие машины и механизмы находятся в исправном состоянии;
- погрузочно-разгрузочные работы выполняются с выключенным двигателем автотранспортных средств;
- работа машин и механизмов исключается в ночное время суток.

Так как ведение строительно-монтажных работ носит кратковременный характер, ограниченные временем проведения работ, дополнительные мероприятия по снижению шума не предусматриваются.

8.3. Мероприятия по охране и рациональному использованию земельных ресурсов и почвенного покрова

Мероприятиями по охране и рациональному использованию земельных ресурсов и почвенного покрова предусмотрено:

- соблюдение границ территории, отведенной под строительство;
- уборка и благоустройство стройплощадки после окончания строительных работ;
- организация мест хранения строительных материалов на отведенной территории, недопущение захламления строительным мусором, загрязнения горюче-смазочными материалами;
- техническое обслуживание транспортной и строительной техники в специально отведенных местах.

8.4. Мероприятия по сбору, использованию, обезвреживанию, транспортировке и размещению опасных отходов

Мероприятия по сбору, использованию, обезвреживанию, транспортировке и размещению опасных отходов включают в себя:

- ежедневный вызов отходов со строительной площадки;
- ежедневное проведение уборки территории от строительных отходов.

Временное хранение отходов строительства должно осуществляться в соответствии с нормативными требованиями по хранению отходов различных видов, классов опасности на специально выделенных местах временного хранения отходов.

8.5. Мероприятия по охране объектов растительного и животного мира и среды их обитания

В целях минимизации негативного воздействия необходимо выполнение следующих мероприятий:

- максимальное использование существующей инфраструктуры строительства (подъездные дороги и т.д.);
- запрет движения техники вне имеющихся подъездных путей;
- ликвидация деятельности в пределах отведенной территории;
- организация хранения и утилизации материалов и отходов, исключая загрязнение окружающей среды, для предупреждения дополнительного негативного воздействия на экосистему в период строительства предусматриваются следующие мероприятия:
 - запрещается разводить костры и оставлять без присмотра источник открытого пламени, бросать горящие спички и окурки;
 - использование машин с неисправной системой питания двигателя,

осуществление систематических осмотров техники и своевременного ремонта;

- оборудование мест для сбора отходов производства и потребления с целью предупреждения засорения территорий, прилегающих к участку строительства.

9. Информация о необходимости осуществления мероприятий по защите территории от чрезвычайных ситуаций природного и техногенного характера, в том числе по обеспечению пожарной безопасности и гражданской обороне

Чрезвычайная ситуация (ЧС) - обстановка на определенной территории, сложившаяся в результате аварии, опасного природного явления, катастрофы, стихийного или иного бедствия, которые могут повлечь или повлекли за собой человеческие жертвы, ущерб здоровью людей или окружающей природной среде, значительные материальные потери и нарушение условий жизнедеятельности людей.

Мероприятия по защите от ЧС техногенного характера. Мероприятия по защите населения и территории при перевозке опасных грузов автомобильным транспортом

При перевозке опасных грузов автомобильным транспортом в случае возникновения ЧС ущерб производству и численность пострадавшего населения будет зависеть от характера и количества груза, места, времени и вида аварии, оперативности оповещения и действий соответствующих служб.

Для того, чтобы предотвратить ЧС при перевозке опасных грузов, необходимо решить ряд практических задач, направленных на повышение безопасности перевозок. Условно их можно подразделить на следующие: организация перевозочного процесса, регламентация перевозок, управление перевозками.

Организация перевозочного процесса включает в себя мероприятия по техническому оснащению перевозок (подвижной состав, тара и средства механизации погрузочно-разгрузочных работ), безопасному движению по маршруту и обучению обслуживающего персонала.

Особого внимания требует к себе регламентация перевозок - разработка единых норм и правил перевозок опасных грузов, что позволит осуществить их стандартизацию и унификацию.

Задачами управления перевозками являются маршрутизация, выбор подвижного состава и специализация подразделений по перевозке опасных

грузов и обеспечение информации об опасности.

Для минимизации риска возникновения аварийных ситуаций при перевозке опасных грузов автомобильным транспортом необходимо соблюдать правила, установленные постановлением Правительства № 272 от 15.04.2011 "Об утверждении Правил перевозок грузов автомобильным транспортом" (с изменениями и дополнениями).

Мероприятия по защите от ЧС природного характера

На данном этапе проектирования защита от ЧС природного характера заключается в планировании мероприятий по инженерной подготовке территории.

Учитывая, что опасные природные процессы, как источник чрезвычайных ситуаций, могут прогнозироваться с очень небольшой заблаговременностью, для снижения последствий чрезвычайных ситуаций рекомендуется:

- осуществление планово-предупредительного ремонта инженерных коммуникаций, линий связи и электропередач, а также контроль состояния жизнеобеспечивающих объектов энерго-, тепло- и водоснабжения;
- усиление и расширение системы мониторинга метеоусловий, своевременное прогнозирование и оповещение об опасности;
- осуществление в плановом порядке противопожарных и профилактических работ;
- проверка систем оповещения и подготовка к заблаговременному оповещению о возникновении и развитии чрезвычайных ситуаций населения и организаций, аварии на которых способны нарушить жизнеобеспечение населения;
- регулярная проверка наличия и поддержания в готовности средств индивидуальной и коллективной защиты;
- информирование населения о необходимых действиях во время ЧС.

Заблаговременное проведение данных мероприятий обеспечит защищённость проектируемой территории в случаях быстроразвивающихся и сложно прогнозируемых природных ЧС.

Мероприятия по обеспечению пожарной безопасности

В соответствии с Федеральным законом от 22 июля 2008 г. № 123-ФЗ «Технический регламент о требованиях пожарной безопасности» дислокация пожарных подразделений пожарной охраны определяется исходя из условия, что время прибытия первого подразделения к месту вызова не должно превышать 10 минут. Средняя скорость пожарных автомобилей принята – 40 км/час.

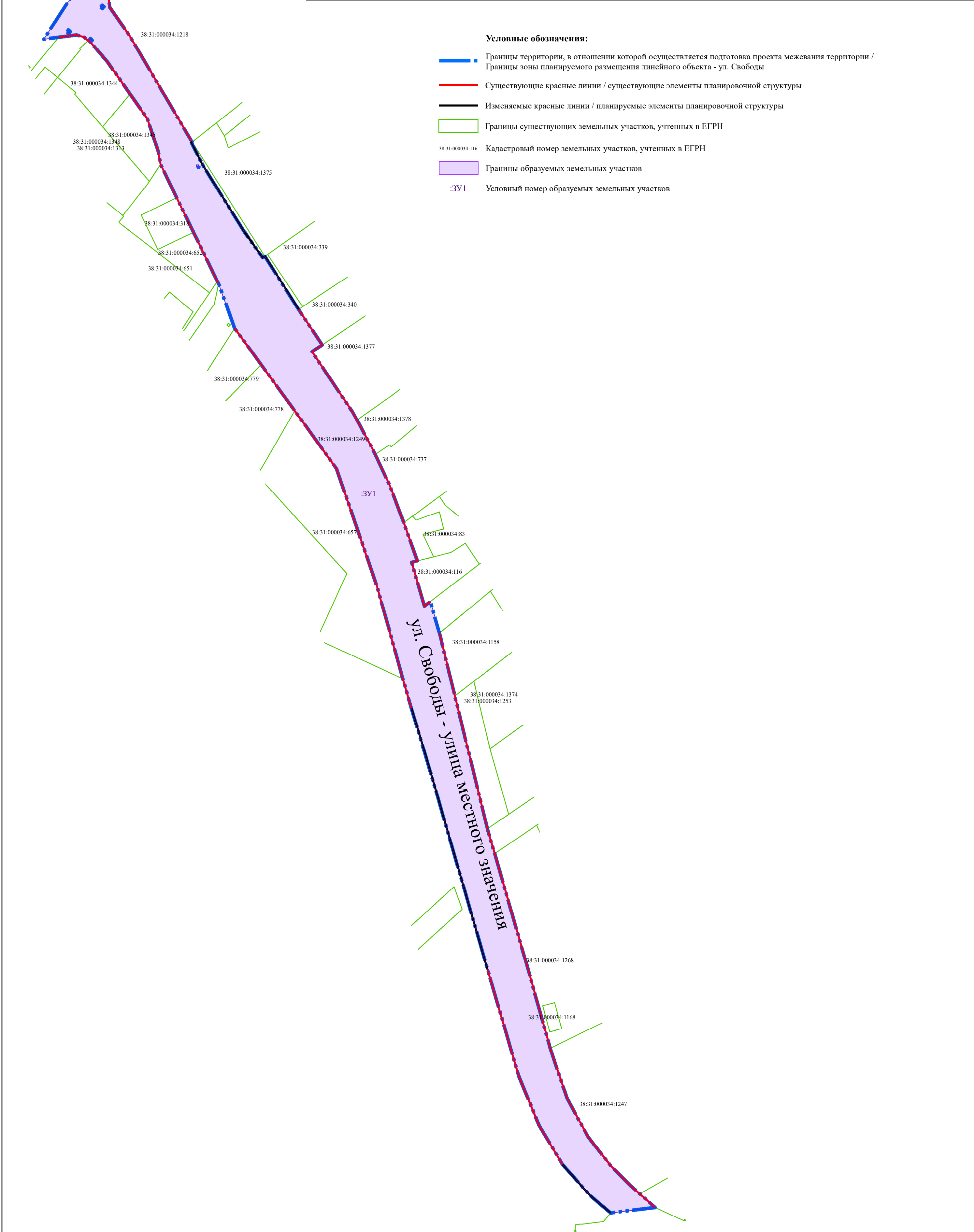
**Документация по планировке территории улично-дорожной сети
ул. Свободы г. Усолье-Сибирское Иркутской области Российской
Федерации**

Проект межевания территории линейного объекта.

Раздел 1

«Проект межевания территории. Графическая часть»

г. Иркутск, 2025 г.



							Раздел 1 «Проект межевания территории. Графическая часть»			
							Документация по планировке территории улично-дорожной сети ул. Свободы г. Усолье-Сибирское Иркутской области Российской Федерации			
Изм.	Кол.уч.	Лист	№ док.	Подпись			ОСНОВНАЯ ЧАСТЬ	Стадия	Лист	Листов
Кад. инженер	Бобылев А.В.							ПМТ	1	1
							Чертеж межевания территории М1:1000	ИП БОБЫЛЕВ А.В.		

**Документация по планировке территории улично-дорожной сети
ул. Свободы г. Усолье-Сибирское Иркутской области Российской
Федерации**

Проект межевания территории линейного объекта.

Раздел 2

«Проект межевания территории. Текстовая часть»

г. Иркутск, 2025 г.

Содержание

Состав документации:	3
Введение	4
1. Перечень образуемых земельных участков	6
2. Перечень координат характерных точек образуемых земельных участков.....	6
3. Сведения о границах территории, в отношении которой утвержден проект межевания, содержащие перечень координат характерных точек этих границ в системе координат, используемой для ведения Единого государственного реестра недвижимости.....	8
4. Вид разрешенного использования образуемых земельных участков, предназначенных для размещения линейных объектов	9

Состав документации:

Номер п/п	Наименование	Масштаб
<i>Проект планировки территории линейного объекта</i>		
Раздел 1	«Проект планировки территории. Графическая часть»	
Лист 1	Чертеж красных линий.	1:1000
Лист 2	Чертеж границ зон планируемого размещения линейных объектов. Чертеж границ зон планируемого размещения линейных объектов, подлежащих реконструкции в связи с изменением их местоположения.	1:1000
Раздел 2	«Положение о размещении линейных объектов»	
<i>Проект межевания территории линейного объекта</i>		
Раздел 1	«Проект межевания территории. Графическая часть»	
Лист 1	Чертёж межевания территории	1:1000
Раздел 2	«Проект межевания территории. Текстовая часть»	

Введение

Выполнение работ по подготовке Документация по планировке территории улично-дорожной сети ул. Свободы г. Усолье-Сибирское Иркутской области Российской Федерации, на основании: Ст.8, ст.41, ст.42, ст.43, ст.45, ст. 46, ст.57 Градостроительного кодекса Российской Федерации.

Подготовка документации по планировке территории осуществляется в целях обеспечения устойчивого развития территорий, в том числе выделения элементов планировочной структуры, изменения границ земельных участков, изменения границ зон планируемого размещения объектов капитального строительства. При разработке проекта планировки территории использованы следующие нормативные документы:

1. Градостроительный кодекс Российской Федерации;
2. Земельный кодекс Российской Федерации;
3. Постановление Правительства Российской Федерации от 12.05.2017 № 564 «Об утверждении Положения о составе и содержании документации по планировке территории, предусматривающей размещение одного или нескольких линейных объектов»;
4. Федеральный закон от 22.07.2008 № 123-ФЗ «Технический регламент о требованиях пожарной безопасности»;
5. СП 42.13330.2016 «Градостроительство. Планировка и застройка городских и сельских поселений. Актуализированная редакция СНиП 2.07.01-89*»;
6. Инструкция о порядке проектирования и установления красных линий в городах и других поселениях Российской Федерации РДС-30-201-98, принятая постановлением Госстроя России от 06.04.1998 № 18-30;
7. Постановление Правительства Российской Федерации от 18.04.2016 № 322 «Об утверждении Положения о представлении в федеральный орган исполнительной власти (его территориальные органы), уполномоченный Правительством Российской Федерации на осуществление государственного кадастрового учета, государственной регистрации прав, ведение единого государственного реестра недвижимости и предоставление сведений, содержащихся в едином государственном реестре недвижимости, федеральными органами исполнительной власти, органами государственной власти субъектов Российской Федерации и органами местного самоуправления дополнительных сведений, воспроизводимых на публичных кадастровых картах»;
8. Местные нормативы градостроительного проектирования муниципального образования «город Усолье-Сибирское», утвержденные решением городской Думы от 28.01.2016г. № 9/6;

9. Правила землепользования и застройки муниципального образования «город Усолье-Сибирское», утвержденными решением Думы города Усолье-Сибирское от 25.06.2020г. № 33/7.

1. Перечень образуемых земельных участков

Проект межевания территории, расположен по адресу: Российская Федерация, Иркутская область, городской округ город Усолье- Сибирское, г. Усолье- Сибирское, ул. Свободы, площадь территории составляет 0,96 га.

Целями подготовки проекта межевания территории не является определение местоположения границ образуемых и (или) изменяемых лесных участков. Границы подготовки проекта межевания территории расположены вне границ земель лесного фонда.

В границах проекта межевания территории земельные участки, в отношении которых предполагаются их резервирование и (или) изъятие для государственных или муниципальных нужд отсутствуют.

Проектом межевания территории размещение линейного объекта на условиях сервитута, публичного сервитута не предусмотрено.

Территория в границах проектирования относится к категории земель – Земли населённых пунктов.

Таблица 1

Условный № земельного участка	Кадастровые номера земельных участков, из которых образуются земельные участки	Площадь образуемого участка, кв. м	Возможные способы образования ЗУ	Территория общего пользования
:ЗУ1	38:31:000034:1249	9522	Перераспределение земельного участка 38:31:000034:1249 и земель, государственная собственность на которые не разграничена	Да

2. Перечень координат характерных точек образуемых земельных участков

Таблица 2

Каталог координат характерных точек образуемых земельных участков в системе координат МКС-38. зона 3

№	X	Y
1	435355,64	3289072,16
2	435343,70	3289073,35
3	435347,25	3289076,27
4	435336,28	3289078,02
5	435324,89	3289085,97
6	435281,65	3289111,39
7	435281,37	3289111,09

№	X	Y
8	435272,46	3289115,57
9	435244,87	3289132,72
10	435234,64	3289140,08
11	435235,14	3289140,97
12	435213,54	3289154,70
13	435201,63	3289162,61
14	435199,19	3289164,25

№	X	Y
15	435196,41	3289160,12
16	435172,17	3289176,45
17	435168,69	3289178,35
18	435158,16	3289184,09
19	435154,64	3289185,76
20	435142,45	3289191,53
21	435126,96	3289197,35
22	435111,47	3289202,90
23	435110,91	3289200,62
24	435093,09	3289205,76
25	435094,93	3289208,18
26	435082,08	3289211,83
27	435079,86	3289212,46
28	435056,59	3289218,16
29	435012,69	3289228,91
30	435002,62	3289231,38
31	435001,68	3289231,61
32	434992,48	3289234,28
33	434942,87	3289248,65
34	434914,04	3289256,63
35	434913,41	3289256,84
36	434896,12	3289262,65
37	434892,85	3289263,75
38	434877,40	3289272,24
39	434867,35	3289280,10
40	434865,94	3289281,20
41	434858,11	3289288,87
42	434854,23	3289293,17
43	434848,73	3289299,49
44	434846,58	3289281,48
45	434846,51	3289281,42
46	434853,66	3289272,90
47	434866,21	3289261,82
48	434881,95	3289252,33
49	434902,13	3289244,02
50	434909,06	3289241,98
51	434945,25	3289231,40
52	435030,68	3289206,71
53	435051,57	3289200,43
54	435063,61	3289196,95
55	435100,89	3289186,52
56	435148,95	3289170,00
57	435172,40	3289153,06

№	X	Y
58	435191,17	3289139,41
59	435205,94	3289128,67
60	435224,04	3289122,14
61	435224,98	3289121,66
62	435226,43	3289120,95
63	435244,95	3289111,95
64	435258,97	3289105,13
65	435272,51	3289098,54
66	435278,32	3289097,45
67	435291,05	3289093,18
68	435301,04	3289086,19
69	435314,14	3289077,04
70	435323,04	3289069,33
71	435322,86	3289069,13
72	435324,24	3289067,61
73	435325,15	3289064,47
74	435324,17	3289057,25
75	435323,35	3289051,12
1	435355,64	3289072,16
Контур подобъекта 1		
76	435272,37	3289113,12
77	435271,37	3289113,12
78	435271,37	3289114,12
79	435272,37	3289114,12
76	435272,37	3289113,12
Контур подобъекта 2		
80	435323,71	3289070,11
81	435323,06	3289069,35
82	435322,30	3289069,99
83	435322,95	3289070,76
80	435323,71	3289070,11
Контур подобъекта 3		
84	435327,17	3289061,13
85	435326,39	3289060,50
86	435325,76	3289061,28
87	435326,53	3289061,91
84	435327,17	3289061,13
Контур подобъекта 4		
88	435337,20	3289074,84
89	435336,43	3289074,21
90	435335,80	3289074,98
91	435336,57	3289075,61
88	435337,20	3289074,84

3. Сведения о границах территории, в отношении которой утвержден проект межевания, содержащие перечень координат характерных точек этих границ в системе координат, используемой для ведения Единого государственного реестра недвижимости.

Таблица 3

Каталог координат характерных точек границ проектирования в системе координат МКС-38, зона 3

№	X	Y
1	435355,64	3289072,16
2	435343,70	3289073,35
3	435347,25	3289076,27
4	435336,28	3289078,02
5	435324,89	3289085,97
6	435281,65	3289111,39
7	435281,37	3289111,09
8	435272,46	3289115,57
9	435244,87	3289132,72
10	435234,64	3289140,08
11	435235,14	3289140,97
12	435213,54	3289154,70
13	435201,63	3289162,61
14	435199,19	3289164,25
15	435196,41	3289160,12
16	435172,17	3289176,45
17	435168,69	3289178,35
18	435158,16	3289184,09
19	435154,64	3289185,76
20	435142,45	3289191,53
21	435126,96	3289197,35
22	435111,47	3289202,90
23	435110,91	3289200,62
24	435093,09	3289205,76
25	435094,93	3289208,18
26	435082,08	3289211,83
27	435079,86	3289212,46
28	435056,59	3289218,16
29	435012,69	3289228,91
30	435002,62	3289231,38
31	435001,68	3289231,61
32	434992,48	3289234,28
33	434942,87	3289248,65
34	434914,04	3289256,63
35	434913,41	3289256,84
36	434896,12	3289262,65
37	434892,85	3289263,75
38	434877,40	3289272,24
39	434867,35	3289280,10

№	X	Y
40	434865,94	3289281,20
41	434858,11	3289288,87
42	434854,23	3289293,17
43	434848,73	3289299,49
44	434846,58	3289281,48
45	434846,51	3289281,42
46	434853,66	3289272,90
47	434866,21	3289261,82
48	434881,95	3289252,33
49	434902,13	3289244,02
50	434909,06	3289241,98
51	434945,25	3289231,40
52	435030,68	3289206,71
53	435051,57	3289200,43
54	435063,61	3289196,95
55	435100,89	3289186,52
56	435148,95	3289170,00
57	435172,40	3289153,06
58	435191,17	3289139,41
59	435205,94	3289128,67
60	435224,04	3289122,14
61	435224,98	3289121,66
62	435226,43	3289120,95
63	435244,95	3289111,95
64	435258,97	3289105,13
65	435272,51	3289098,54
66	435278,32	3289097,45
67	435291,05	3289093,18
68	435301,04	3289086,19
69	435314,14	3289077,04
70	435323,04	3289069,33
71	435322,86	3289069,13
72	435324,24	3289067,61
73	435325,15	3289064,47
74	435324,17	3289057,25
75	435323,35	3289051,12
1	435355,64	3289072,16
Контур подобъекта 1		
76	435272,37	3289113,12

№	X	Y
77	435271,37	3289113,12
78	435271,37	3289114,12
79	435272,37	3289114,12
76	435272,37	3289113,12
Контур подобъекта 2		
80	435323,71	3289070,11
81	435323,06	3289069,35
82	435322,30	3289069,99
83	435322,95	3289070,76
80	435323,71	3289070,11
Контур подобъекта 3		

№	X	Y
84	435327,17	3289061,13
85	435326,39	3289060,50
86	435325,76	3289061,28
87	435326,53	3289061,91
84	435327,17	3289061,13
Контур подобъекта 4		
88	435337,20	3289074,84
89	435336,43	3289074,21
90	435335,80	3289074,98
91	435336,57	3289075,61
88	435337,20	3289074,84

4. Вид разрешенного использования образуемых земельных участков, предназначенных для размещения линейных объектов

В соответствии с классификатором видов разрешенного использования земельных участков, утвержденным приказом Федеральной службы государственной регистрации, кадастра и картографии от 10 ноября 2020 г. № П/0412 «Об утверждении классификатора видов разрешенного использования земельных участков» земельный участок с условным номером :ЗУ1 образован с видом разрешенного использования улично-дорожная сеть код 12.0.1.