



Российская Федерация
Иркутская область

Администрация города Усолье-Сибирское

ПОСТАНОВЛЕНИЕ

от 18.06.2024 № 1379-нq

О принятии решения о подготовке документации по планировке территории линейного объекта «Реконструкция участка Бельского водовода речной воды (кадастровый номер 38:31:000000:488) в районе ТЭЦ-11 территории Промышленный массив городского округа город Усолье-Сибирское Иркутской области Российской Федерации»

Рассмотрев обращение директора филиала ТЭЦ-11 ООО «Байкальская энергетическая компания» К.В.Шуляшкина № 05-766/24 от 05.06.2024г. о принятии решения о подготовке документации по планировке территории линейного объекта «Реконструкция участка Бельского водовода речной воды (кадастровый номер 38:31:000000:488) в районе ТЭЦ-11 территории Промышленный массив городского округа город Усолье-Сибирское Иркутской области Российской Федерации», в соответствии со ст. 41, 42, 43, 45, 46 Градостроительного кодекса Российской Федерации, руководствуясь Правилами землепользования и застройки муниципального образования «город Усолье-Сибирское», утвержденными решением Думы города Усолье-Сибирское от 25.06.2020г. № 33/7, ст.ст. 28, 55 Устава муниципального образования «город Усолье-Сибирское», администрация города Усолье-Сибирское

ПОСТАНОВЛЯЕТ:

1. Принять решение о подготовке документации по планировке территории линейного объекта «Реконструкция участка Бельского водовода речной воды (кадастровый номер 38:31:000000:488) в районе ТЭЦ-11 территории Промышленный массив городского округа город Усолье-Сибирское Иркутской области Российской Федерации» в соответствии со схемой границ территории проектирования согласно приложения № 1.

2. Утвердить задание на подготовку документации по планировке территории линейного объекта «Реконструкция участка Бельского водовода речной воды (кадастровый номер 38:31:000000:488) в районе ТЭЦ-11 территории Промышленный массив городского округа город Усолье-Сибирское Иркутской области Российской Федерации» согласно приложения № 2.

3. Утвердить задание на выполнение инженерно-геодезических изысканий, необходимых для подготовки документации по планировке территории линейного объекта «Реконструкция участка Бельского водовода речной воды (кадастровый

номер 38:31:000000:488) в районе ТЭЦ-11 территории Промышленный массив городского округа город Усолье-Сибирское Иркутской области Российской Федерации» согласно приложения № 3.

4. Опубликовать настоящее постановление в газете «Официальное Усолье» и разместить на официальном сайте администрации города Усолье-Сибирское в информационно-телекоммуникационной сети «Интернет» (www.usolie-sibirskoe.ru).

5. Настоящее постановление вступает в силу со дня официального опубликования и действует в течение одного года.

Мэр города



М.В. Торопкин

Подготовил:
Караулова С.А.

Согласовано:
Зам.начальника отдела архитектуры
и градостроительства



С.А.Караулова

Начальник юридического отдела



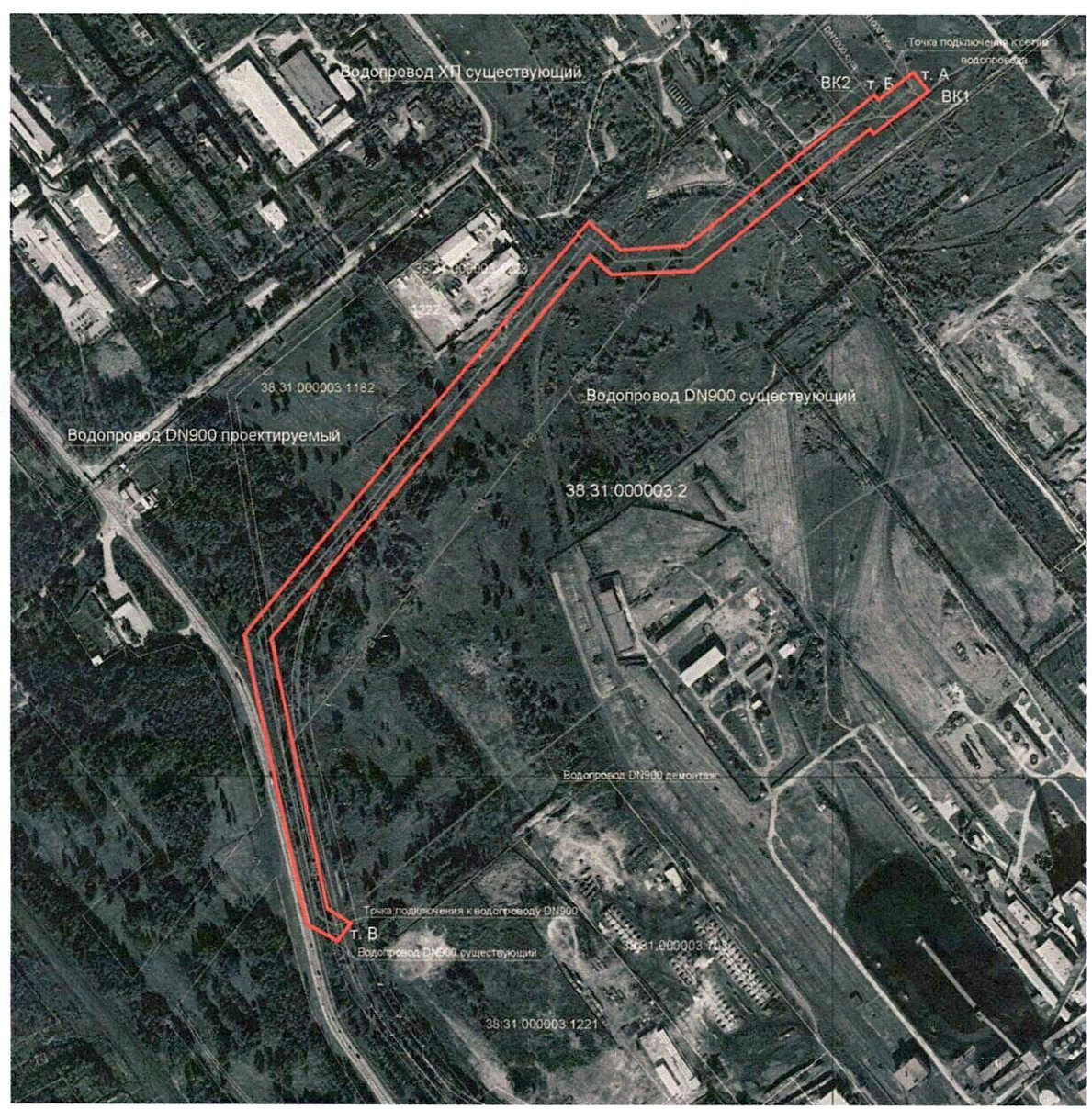
Е.М.Поцелуйко




В дело	<u>01-04</u>
20	г. <u>18.06.2024</u>

Приложение № 1
к постановлению администрации
города «Усолье-Сибирское»
от 18.06.2024 № 1749-нз

СХЕМА ГРАНИЦ ТЕРРИТОРИИ ПРОЕКТИРОВАНИЯ



 Границы территории, в отношении которой осуществляется подготовка документации по планировке территории

Приложение № 2
к постановлению администрации
города «Усолье-Сибирское»
от 18.06.2024 № 1779 *ис.*

ЗАДАНИЕ
НА ПОДГОТОВКУ ДОКУМЕНТАЦИИ ПО ПЛАНИРОВКЕ ТЕРРИТОРИИ ЛИНЕЙНОГО
ОБЪЕКТА «РЕКОНСТРУКЦИЯ УЧАСТКА БЕЛЬСКОГО ВОДОВОДА РЕЧНОЙ ВОДЫ
(КАДАСТРОВЫЙ НОМЕР 38:31:000000:488) В РАЙОНЕ ТЭЦ-11 ТЕРРИТОРИИ
ПРОМЫШЛЕННЫЙ МАССИВ ГОРОДСКОГО ОКРУГА ГОРОД УСОЛЬЕ-СИБИРСКОЕ
ИРКУТСКОЙ ОБЛАСТИ РОССИЙСКОЙ ФЕДЕРАЦИИ»

Наименование позиции		Содержание
1.	Вид разрабатываемой документации по планировке территории	Проект межевания территории в составе проекта планировки территории
2.	Инициатор подготовки документации по планировке территории	ООО «Байкальская энергетическая компания», филиал ТЭЦ-11 ОГРН 1133850020545 27.05.2013г., 665460, Российская Федерация, Иркутская область, г.Усолье-Сибирское, ул.Индустриальная, зд 32А, тел. 8(39543)52-118 tec-11@baikalenergy.com
3.	Источник финансирования работ по подготовке документации по планировке территории	средства филиала ТЭЦ-11 ООО «Байкальская энергетическая компания»
4.	Вид и наименование планируемого к размещению объекта капитального строительства, его основные характеристики (назначение, местоположение, площадь объекта капитального строительства и др.)	Линейный объект «Реконструкция участка Бельского водовода речной воды (кадастровый номер 38:31:000000:488) в районе ТЭЦ-11 территории Промышленный массив городского округа город Усолье-Сибирское Иркутской области Российской Федерации» (d9000мм)
5.	Поселения, муниципальные округа, городские округа, муниципальные районы, субъекты Российской Федерации, в отношении территорий которых осуществляется подготовка документации по планировке территории	Муниципальное образование «город Усолье-Сибирское»
6.	Состав документации по планировке территории	В соответствии с Градостроительным кодексом РФ
7.	Информация о земельных участках (при наличии), включенных в границы территории, в отношении которой планируется подготовка документации по планировке территории, а также об ориентировочной площади такой территории	Согласно схемы границ территории проектирования
8.	Цель подготовки документации по планировке территории	Реконструкция линейного объекта

Приложение № 3
к постановлению администрации
города «Усолье-Сибирское»
от 18.06.2024 № 1789 на

ЗАДАНИЕ

НА ВЫПОЛНЕНИЕ ИНЖЕНЕРНО-ГЕОДЕЗИЧЕСКИХ ИЗЫСКАНИЙ, НЕОБХОДИМЫХ ДЛЯ ПОДГОТОВКИ ДОКУМЕНТАЦИИ ПО ПЛАНИРОВКЕ ТЕРРИТОРИИ ЛИНЕЙНОГО ОБЪЕКТА «РЕКОНСТРУКЦИЯ УЧАСТКА БЕЛЬСКОГО ВОДОВОДА РЕЧНОЙ ВОДЫ (КАДАСТРОВЫЙ НОМЕР 38:31:000000:488) В РАЙОНЕ ТЭЦ-11 ТЕРРИТОРИИ ПРОМЫШЛЕННЫЙ МАССИВ ГОРОДСКОГО ОКРУГА ГОРОД УСОЛЬЕ-СИБИРСКОЕ ИРКУТСКОЙ ОБЛАСТИ РОССИЙСКОЙ ФЕДЕРАЦИИ»

№ п/п	Наименование пункта	Содержание задания
1	Наименование объекта	«Реконструкция участка Бельского водовода речной воды (кадастровый номер 38:31:000000:488) в районе ТЭЦ-11 территории Промышленный массив городского округа город Усолье-Сибирское Иркутской области Российской Федерации»
2	Основание для выполнения работ	Договор на проектно-изыскательские работы
3	Вид объекта	Линейный объект
4	Стадия проектирования	Проект межевания в составе проекта планировки территории
5	Вид строительства (новое, реконструкция, консервация, снос (демонтаж))	Реконструкция
6	Идентификационные сведения о Заказчике	ООО «Байкальская энергетическая компания», филиал ТЭЦ-11
7	Цели и задачи	Получение исходных топографо-геодезических данных: инженерно-топографических планов в графическом и/или цифровом видах представления информации; сведений о координатах и отметках точек местности; количественных характеристик развития опасных природных и техногенных процессов; иных материалов и данных. Получение геодезических, топографических, аэрофотосъемочных и иных материалов, необходимых для разработки проекта планировки и межевания территории, уточнения и детализации проектных решений. Площадь съемки, методы выполнения работ уточняются в программе выполнения работ. Состав и объемы работ приводятся в программе работ и выполняются в соответствии с СП 47.13330.2016 «Инженерные изыскания для строительства».
8	Этапы выполнения работ	1 этап – предоставление откорректированной топоосновы (промежуточные материалы). 2 этап – предоставление материалов изысканий, оформленных в виде отчета.
9	Идентификационные сведения об объекте	Трубопровод речной воды. Уровень ответственности по Федеральному закону от 30.12.2009 №384-ФЗ «Технический регламент о безопасности зданий и сооружений» – нормальный.
10	Данные о местоположении и границах площадки (площадок) и (или) трассы (трасс) строительства	Российская Федерация, Иркутская область, городской округ город Усолье-Сибирское, город Усолье-Сибирское, территория Промышленный массив, в районе ТЭЦ-11 согласно схеме границ территории проектирования
11	Краткая техническая характеристика объекта, включая размеры проектируемых зданий и	Вынос трубопровода речной воды из зоны производства работ по строительству объекта «Электростанция Иркутская ТЭЦ-11 (блок 10, 11). Диаметр трубопровода проектируемый – DN 900. Материал трубопровода –

	сооружений	полиэтилен. Способ прокладки – подземно. Общая ориентировочная протяженность трассы трубопровода– 1550 п.м. Протяженность трассы подлежат уточнению при разработке проектной документации.
12	Перечень нормативных документов, в соответствии с требованиями которых необходимо выполнить инженерные изыскания	Градостроительный кодекс Российской Федерации от 29.12.2004 г. №190-ФЗ. Федеральный закон от 30.12.2009 г. №384-ФЗ «Технический регламент о безопасности зданий и сооружений». Постановление Правительства РФ от 05.03.2007 № 145 «О порядке организации и проведения государственной экспертизы проектной документации и результатов инженерных изысканий». СП 11-104-97 «Инженерно-геодезические изыскания для строительства». 5. СП 47.13330.2016 "СНиП 11-02-96 Инженерные изыскания для строительства. Основные положения». СП 11-102-97 «Инженерно-экологические изыскания для строительства»; СП 11-104-97 «Инженерно-геодезические изыскания для строительства. Часть II. Выполнение съемки подземных коммуникаций при инженерно-геодезических изысканиях для строительства»; 8. СП 131.13330.2020 «Строительная климатология. Актуализированная редакция СНиП 23.01-99». 9. СП 317.1325800.2017 «Инженерно-геодезические изыскания для строительства. Общие правила производства работ»; ГОСТ Р 57371-2016 «Глобальная навигационная спутниковая система. Методы и технологии выполнения геодезических работ. Оценка точности определения местоположения. Основные положения»; ГОСТ Р 55024-2012» Сети геодезические. Классификация. Общие технические требования».
13	Сведения о принятой системе координат и высот	Система координат - МСК-38, зона-3. Система высот – Балтийская 1977.
14	Данные о границах и площадях участков, на которые создаются (обновляются) инженерно-топографические планы	Граница проектирования линейного объекта: от точек врезки в трубопроводы речной воды DN 1000 мм до угла поворота водовода DN 900 в районе автодороги Р-255. Ориентировочная протяженность трассы–1550 п.м. Ширина съемки – не менее 30 п.м. На застроенной территории допускается уменьшение ширины полосы съемки при наличии четких контуров ограждений землепользований в частной собственности, зданий, сооружений, а также увеличение полосы съемки на участках со сложными формами рельефа, участках пересечений и сближений трасс с существующими коммуникациями с учетом обеспечения проектирования переустройств и переносов. Площадь съемки уточняется в программе выполнения работ.
15	Указания о масштабе топографической съемки и высоте сечения рельефа по отдельным площадкам, включая требования к съемке подземных и надземных коммуникаций и сооружений	Топографическая съемка М1:500, сечение рельефа 0,5 м. Требования по надземным коммуникациям и сооружениям: – указать диаметры трубопроводов, отметки верха трубопровода без изоляции: – отметки верха опорной конструкции трубопроводов (траверса); – отметка верха сооружений тепловой сети (павильонов); – по ЛЭП проекции крайних проводов ЛЭП; отметки подвески проводов, отметки провиса в месте пересечения;

		<ul style="list-style-type: none"> – по сетям водоснабжения и канализации указать диаметры трубопроводов, отметки трубопроводов в ближайших колодцах; – по кабельным сетям связи и электроснабжения указать отметки заглубления, количество кабелей и класс их напряжения; – по кабельной телефонной канализации - количество каналов, диаметр, материал, количество кабелей, отметки верха блока труб, низа и верха колодца. <p>На топографической съемке указать:</p> <ul style="list-style-type: none"> - границы земельных участков смежных землепользователей, кварталов с указанием кадастровых номеров; <p>привязку к существующим зданиям и сооружениям.</p>
16	Требования к инженерно-геодезическим изысканиям трасс линейных объектов	Дополнительно нанести пикетаж по трассе
17	Требования к составу, виду, формату и срокам представления промежуточных материалов (если их выдача предусмотрена заданием) и отчетной документации.	<p>Предоставить материалы изысканий в объеме, необходимом для выполнения проекта планировки и межевания территории.</p> <p>Документацию предоставить в электронном виде в форматах DOC и PDF (текстовая часть), DWG и PDF (графическая часть), в бумажном виде в 1 экземпляре.</p> <p>При оформлении документации использовать текстовые стили с файлами шрифтов, соответствующими ГОСТ 2.304-81.</p> <p>В отчет приложить фотоматериалы, информационно-удостоверяющий лист.</p> <p>Сроки выполнения работ в соответствии с календарным планом.</p>
18	Дополнительные требования	<p>Получить согласования балансодержателей или эксплуатирующих организаций.</p> <p><i>На съемке показать:</i></p> <ul style="list-style-type: none"> – <i>отметки по оси проезжей части, в том числе на примыканиях к улице;</i> – <i>отметки проезжей части в местах примыкания к бордюрам, в том числе отметки самих бордюрных камней.</i> <p><i>Данную информацию включить в отдельный слой.</i></p>
19	Особые требования (при наличии)	<p>Определение границ ближайших водных объектов:</p> <ol style="list-style-type: none"> 1) водотоки (реки, ручьи, каналы); 3) водоемы (озера, пруды, обводненные карьеры, водохранилища); 4) болота; 5) природные выходы подземных вод (родники, гейзеры); 6) ледники, снежники. <p>Отображение на картографической основ береговой линии (границ водного объекта), границ водоохранных зон, прибрежных защитных полос на основании обязательного анализа требований и информации, представленной в:</p> <ul style="list-style-type: none"> - Ст.5, Ст.65 Водного кодекса РФ; - приказах специально-уполномоченных органов власти об установлении местоположения береговой линии, границ водоохранных зон и прибрежных защитных полос; - данных Единого государственного реестра недвижимости; - материалах территориального планирования. <p>В случае установления противоречий при анализе требований к определению и информации о границах водных объектов, границ водоохранных зон и прибрежных защитных полос, получить разъяснение от специально-уполномоченных органов власти соответствующего уровня.</p>
20	Приложения (электронный вид)	Ситуационный план трассы