

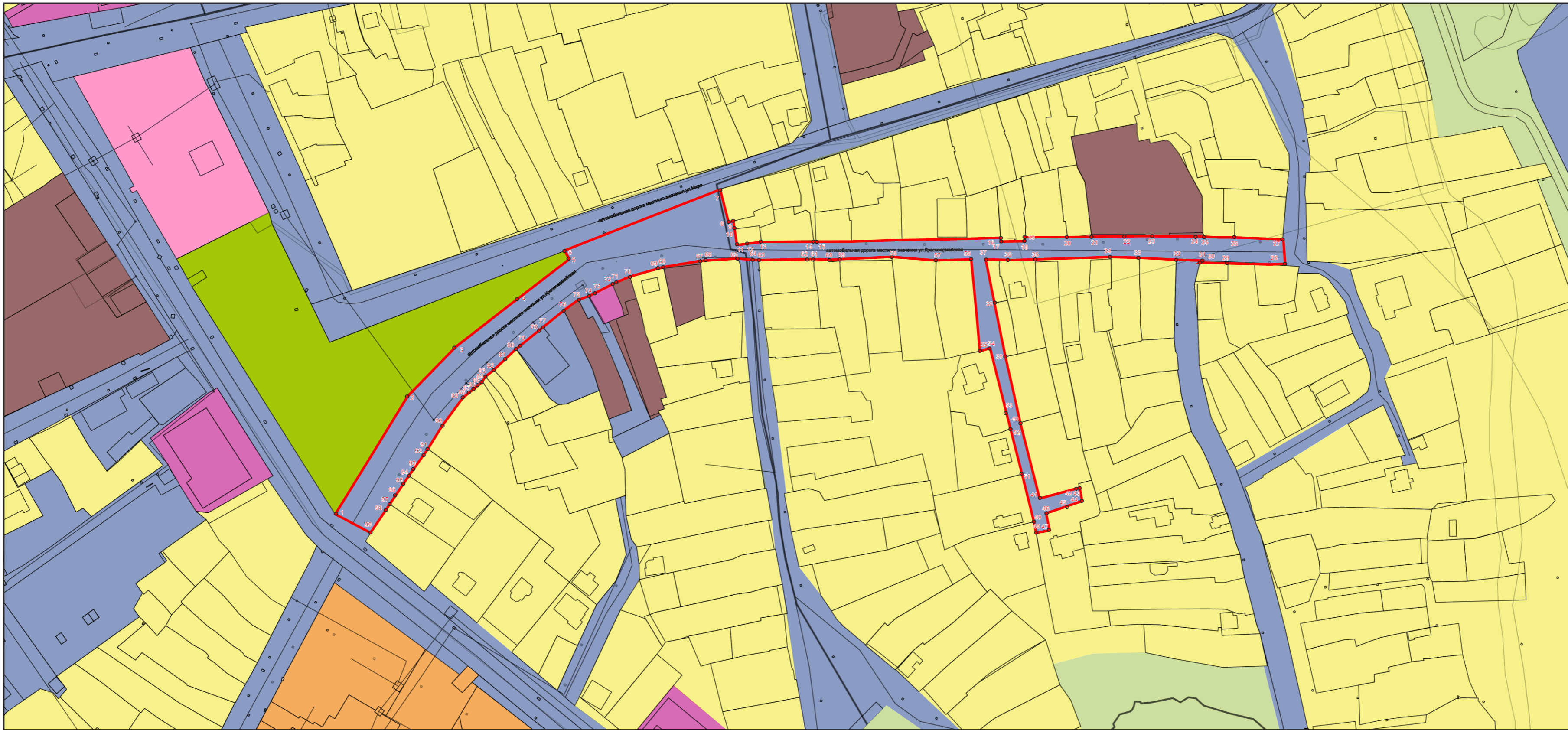
**Документация по планировке территории улично-дорожной сети
ул. Красноармейская г. Усолье-Сибирское Иркутской области
Российской
Федерации**

Проект планировки территории линейного объекта.

Раздел 1

«Проект планировки территории. Графическая часть»

г. Иркутск, 2024 г.



- Условные обозначения
- граница проектирования
 - граница образуемого/существующего земельного участка
- ФУНКЦИОНАЛЬНОЕ ЗОНИРОВАНИЕ ТЕРРИТОРИИ
- территории застройки индивидуальными жилыми домами
 - территории среднеточной жилой застройки
 - территории транспортной инфраструктуры
 - территории multifunctional общественно-деловой застройки
 - территории специализированной общественной застройки
 - территории производственных объектов IV, V классов опасности
 - территории производственных объектов I-III классов опасности
 - территории озелененных территорий специального назначения
 - территории озелененных территорий общего пользования
 - территории рекреационного назначения
- ЗДАНИЯ, СТРОЕНИЯ, СООРУЖЕНИЯ существующие
- объекты капитального строительства

Раздел 1 «Проект планировки территории. Графическая часть»					
ВНЕСЕНИЕ ИЗМЕНЕНИЙ В ДОКУМЕНТАЦИЮ ПО ПЛАНИРОВКЕ ТЕРРИТОРИИ УЛИЧНО-ДОРОЖНОЙ СЕТИ УЛ.КРАСНОАРМЕЙСКАЯ Г.УСОЛЬЕ-СИБИРСКОЕ ИРКУТСКОЙ ОБЛАСТИ РОССИЙСКОЙ ФЕДЕРАЦИИ					
Изм.	Кол.уч	Лист	№ док	Подп.	Дата
Разработал					
Выполнил					
ОСНОВНАЯ ЧАСТЬ				Стадия	Лист
				ПМТ	1
Чертеж проекта планировки М 1:2000				Листов	
				2	
				ФОРМАТ А3	

**Документация по планировке территории улично-дорожной сети
ул. Красноармейская г. Усолье-Сибирское Иркутской области
Российской Федерации**

Проект планировки территории линейного объекта.

Раздел 2

«Положение о размещении линейных объектов»

г. Иркутск, 2024 г.

Содержание

Состав документации:	3
Введение	4
1. Наименование, основные характеристики и назначение планируемых для размещения линейных объектов	6
2. Перечень субъектов Российской Федерации, перечень муниципальных районов, городских округов в составе субъектов Российской Федерации, перечень поселений, населенных пунктов, внутригородских территорий городов федерального значения, на территориях которых устанавливаются зоны планируемого размещения линейных объектов	6
3. Перечень координат характерных точек границ зон планируемого размещения линейных объектов	7
4. Перечень координат характерных точек границ зон планируемого размещения линейных объектов, подлежащих реконструкции в связи с изменением их местоположения	8
5. Предельные параметры разрешенного строительства, реконструкции объектов капитального строительства, входящих в состав линейных объектов в границах зон их планируемого размещения	8
7. Информация о необходимости осуществления мероприятий по сохранению объектов культурного наследия от возможного негативного воздействия в связи с размещением линейных объектов	9
8. Информация о необходимости осуществления мероприятий по охране окружающей среды	10
9. Информация о необходимости осуществления мероприятий по защите территории от чрезвычайных ситуаций природного и техногенного характера, в том числе по обеспечению пожарной безопасности и гражданской обороне	12

Состав документации:

Номер п/п	Наименование	Масштаб
<i>Проект планировки территории линейного объекта</i>		
Раздел 1	«Проект планировки территории. Графическая часть»	
Лист 1	Чертеж проекта планировки	1:2000
Лист 2	Чертеж красных линий.	1:2000
Раздел 2	«Положение о размещении линейных объектов»	
<i>Проект межевания территории линейного объекта</i>		
Раздел 1	«Проект межевания территории. Графическая часть»	
Лист 1	Чертеж межевания территории	1:2000
Раздел 2	«Проект межевания территории. Текстовая часть»	

Введение

Выполнение работ по подготовке Документация по планировке территории улично-дорожной сети ул. Красноармейская г. Усолжье-Сибирское Иркутской области Российской Федерации, на основании: Ст.8, ст.41, ст.42, ст.43, ст.45, ст. 46, ст.57 Градостроительного кодекса Российской Федерации.

Подготовка документации по планировке территории осуществляется в целях обеспечения устойчивого развития территорий, в том числе, изменения границ земельных участков, изменения границ зон планируемого размещения объектов капитального строительства. При разработке проекта планировки территории использованы следующие нормативные документы:

1. Градостроительный кодекс Российской Федерации.
2. Земельный кодекс Российской Федерации.
3. Постановление Правительства Российской Федерации от 12.05.2017 № 564 «Об утверждении Положения о составе и содержании документации по планировке территории, предусматривающей размещение одного или нескольких линейных объектов» (с изменениями на 26 августа 2020 года).
4. Федеральный закон от 22.07.2008 № 123-ФЗ «Технический регламент о требованиях пожарной безопасности»;
5. Федеральный закон от 23.06.2014 № 171-ФЗ «О внесении изменений в Земельный кодекс Российской Федерации и отдельные законодательные акты Российской Федерации».
6. СП 42.13330.2016 «Градостроительство. Планировка и застройка городских и сельских поселений. Актуализированная редакция СНиП 2.07.01-89*».
7. Инструкция о порядке проектирования и установления красных линий в городах и других поселениях Российской Федерации РДС-30-201-98, принятая постановлением Госстроя России от 06.04.1998 № 18-30.
8. Постановление Правительства Российской Федерации от 18.04.2016 № 322 «Об утверждении Положения о представлении в федеральный орган исполнительной власти (его территориальные органы), уполномоченный Правительством Российской Федерации на осуществление государственного кадастрового учета, государственной регистрации прав, ведение единого государственного реестра недвижимости и предоставление сведений, содержащихся в едином государственном реестре недвижимости, федеральными органами исполнительной власти, органами государственной власти субъектов Российской Федерации и органами местного самоуправления дополнительных сведений, воспроизводимых на публичных кадастровых картах».

9. Местные нормативы градостроительного проектирования муниципального образования «город Усолье-Сибирское», утвержденные решением городской Думы от 28.01.2016г. № 9/6;

10. Правила землепользования и застройки муниципального образования «город Усолье-Сибирское», утвержденными решением Думы города Усолье-Сибирское от 25.06.2020г. № 33/7.

1. Наименование, основные характеристики и назначение планируемых для размещения линейных объектов

В соответствии с СП 42.13330.2016, нормативами градостроительного проектирования линейный объект классифицируется как улица местного значения.

Предварительными проектными решениями предусмотрены основные параметры представлены в таблице 1.

Таблица 1

Основные параметры проектируемого линейного объекта

№ п/п	Наименование основного параметра	Значение (предварительно проектируемого участка)
1	Ширина проезжей части, м	6
2	Ширина полосы движения, м	3
2	Количество полос	2
3	Ширина тротуара, м	1,5
4	Расчетная скорость движения, км/ч	40
5	Наибольший продольный уклон, %%	60
6	Протяженность, м	644
7	Категория	Улицы и дороги местного значения, улицы в зонах жилой застройки
8	Тип дорожной одежды	Капитальный
9	Вид покрытия	Асфальтобетон

2. Перечень субъектов Российской Федерации, перечень муниципальных районов, городских округов в составе субъектов Российской Федерации, перечень поселений, населенных пунктов, внутригородских территорий городов федерального значения, на территориях которых устанавливаются зоны планируемого размещения линейных объектов

Расположение зоны планируемого размещения планируемого линейного объекта в структуре субъектов Российской Федерации:

- субъект Российской Федерации - Иркутская область;
- населенные пункты и (или) другие территории - город Усолье-Сибирское.

3. Перечень координат характерных точек границ зон планируемого размещения линейных объектов

Проект планировки территории подготовлен в соответствии с системой координат, используемой для ведения Единого государственного реестра недвижимости.

Таблица 2

Каталог координат характерных точек красных линий в системе координат МСК-38, зона 3

№	X	Y
1	436715.21	3292314.35
2	436787.21	3292358.56
3	436817.17	3292387.55
4	436870.91	3292457.12
5	436870.92	3292457.12
6	436876.29	3292454.52
7	436913.75	3292549.10
8	436893.73	3292554.34
9	436894.37	3292557.17
10	436889.50	3292558.11
11	436879.58	3292559.38
12	436879.57	3292559.38
13	436881.47	3292574.25
14	436881.68	3292629.19
15	436882.46	3292660.08
16	436883.99	3292720.38
17	436881.86	3292720.43
18	436881.76	3292734.96
19	436884.36	3292735.06
20	436884.43	3292760.85
21	436884.97	3292808.17
22	436884.78	3292823.10
23	436884.63	3292844.06
24	436884.11	3292855.27
25	436884.13	3292858.66
26	436884.17	3292862.94
27	436882.99	3292892.85
28	436868.03	3292894.01
29	436869.09	3292858.75
30	436869.12	3292841.75
31	436870.05	3292843.21
32	436870.62	3292827.25
33	436872.06	3292804.81
34	436872.08	3292787.58
35	436870.64	3292727.10

№	X	Y
36	436870.61	3292719.54
37	436870.79	3292711.27
38	436844.31	3292716.57
39	436811.50	3292723.13
40	436771.36	3292732.30
41	436770.83	3292732.43
42	436725.08	3292744.20
43	436731.39	3292768.38
44	436723.91	3292769.95
45	436723.49	3292770.04
46	436719.62	3292758.86
47	436715.86	3292748.00
48	436715.44	3292748.08
49	436705.55	3292750.03
50	436704.00	3292741.89
51	436711.00	3292740.69
52	436739.84	3292733.39
53	436767.76	3292726.32
54	436816.95	3292713.85
55	436814.99	3292707.71
56	436870.93	3292702.43
57	436870.51	3292680.84
58	436872.27	3292653.78
59	436870.77	3292616.28
60	436871.13	3292606.21
61	436871.11	3292606.21
62	436871.13	3292605.74
63	436870.60	3292574.52
64	436870.53	3292572.54
65	436871.40	3292559.93
66	436869.89	3292537.16
67	436866.35	3292514.90
68	436866.22	3292514.07
69	436860.54	3292494.57
70	436860.44	3292494.07

№	X	Y
71	436860.38	3292494.09
72	436855.62	3292483.33
73	436855.63	3292483.33
74	436848.51	3292468.62
75	436846.07	3292462.78
76	436846.08	3292462.78
77	436845.50	3292461.95
78	436839.81	3292453.76
79	436829.68	3292441.36
80	436816.16	3292424.81
81	436803.46	3292411.10
82	436799.23	3292406.15
83	436799.22	3292406.16
84	436799.22	3292406.15
85	436796.50	3292404.15

№	X	Y
86	436793.75	3292400.98
87	436792.11	3292399.09
88	436787.37	3292393.62
89	436786.52	3292392.64
90	436770.41	3292380.55
91	436769.41	3292379.80
92	436755.27	3292370.74
93	436738.76	3292359.42
94	436738.75	3292359.42
95	436722.01	3292348.12
96	436721.41	3292347.72
97	436721.41	3292347.71
98	436704.06	3292335.87
99	436704.05	3292335.87

4. Перечень координат характерных точек границ зон планируемого размещения линейных объектов, подлежащих реконструкции в связи с изменением их местоположения

В границах проекта планировки территории отсутствуют линейные объекты, подлежащие реконструкции в связи с изменением их местоположения.

5. Предельные параметры разрешенного строительства, реконструкции объектов капитального строительства, входящих в состав линейных объектов в границах зон их планируемого размещения

Предельные параметры разрешенного строительства или реконструкции объектов капитального строительства в составе градостроительного регламента, установленного применительно к территориальным зонам, принятым в Правилах землепользования и застройки муниципального образования «город Усолье-Сибирское».

В соответствии с ч. 4 ст. 36 Градостроительного Кодекса РФ действие градостроительного регламента не распространяется на земельные участки, предназначенные для размещения линейных объектов.

6. Информация о необходимости осуществления мероприятий по защите сохраняемых объектов капитального строительства (здание, строение, сооружение, объекты, строительство которых не завершено), существующих и строящихся на момент подготовки проекта планировки территории, а также объектов капитального строительства,

планируемых к строительству в соответствии с ранее утвержденной документацией по планировке территории, от возможного негативного воздействия в связи с размещением линейных объектов

В целях защиты объектов капитального строительства, представленных линейными объектами инженерной инфраструктуры, по трассе линейного объекта необходимо соблюдение режима охранных зон, установленных нормативной документацией для таких объектов.

На территории под строительство линейного объекта «Улица Красноармейская» не предполагается использование, производство, переработка, хранение или уничтожение пожаровзрывоопасных, аварийно-химически опасных, биологических и радиоактивных веществ и материалов.

Зоны с особыми условиями использования территории приняты в соответствии:

- Постановление Правительства Российской Федерации от 24.02.2009 года № 160 «О порядке установления охранных зон объектов электросетевого хозяйства и особых условий использования земельных участков, расположенных в границах таких зон»;
- Постановление Правительства РФ от 9 июня 1995 г. №578 «Об утверждении Правил охраны линий и сооружений связи Российской Федерации»;
- СП 31.13330.2012 Водоснабжение. Наружные сети и сооружения. Актуализированная редакция СНиП 2.04.02-84;
- СП 32.13330.2018 Канализация. Наружные сети и сооружения. Актуализированная редакция СНиП 2.04.03-85;
- Приказ Министерства архитектуры, строительства и жилищно-коммунального хозяйства Российской Федерации от 17 августа 1992 года №197 «О типовых правилах охраны коммунальных тепловых сетей»;
- другие нормативно-правовые акты и документы.

7. Информация о необходимости осуществления мероприятий по сохранению объектов культурного наследия от возможного негативного воздействия в связи с размещением линейных объектов

На проектируемой территории отсутствуют объекты культурного наследия, включенные в Единый государственный реестр объектов культурного наследия народов Российской Федерации, выявленные объекты культурного наследия и объекты, обладающие признаками объекта культурного наследия (в том числе археологического).

8. Информация о необходимости осуществления мероприятий по охране окружающей среды

8.1. Мероприятия по снижению воздействия по химическому фактору

В целях уменьшения выбросов в атмосферу в период выполнения строительных работ предусматриваются следующие мероприятия:

- работа строительных машин и механизмов только согласно графику работы машин и механизмов на площадке проведения строительных работ;
- постоянный контроль за состоянием топливной системы строительных машин и механизмов;
- заправка техники на ближайшей автозаправочной станции, имеющей специальное оборудование, с соблюдением всех необходимых условий,
- выполнение погрузочно-разгрузочных работ с выключенными двигателями автотранспортных средств;

Одновременная работа нескольких видов строительных машин и механизмов возможно только согласно графику работы машин и механизмов на площадке проведения строительных работ;

- соблюдение границ территории, отведенной под строительство;
- запрещается сжигание на строительной площадке всех горючих отходов, загрязняющих атмосферный воздух;
- уборка стройплощадки после окончания строительных работ.

8.2. Мероприятия по снижению воздействия по физическому фактору

В период строительства шумовое воздействие будет создавать работающая техника.

Мероприятия по защите от шума:

- все работающие машины и механизмы находятся в исправном состоянии;
- погрузочно-разгрузочные работы выполняются с выключенным двигателем автотранспортных средств;
- работа машин и механизмов исключается в ночное время суток.

Так как ведение строительно-монтажных работ носит кратковременный характер, ограниченные временем проведения работ, дополнительные мероприятия по снижению шума не предусматриваются.

8.3. Мероприятия по охране и рациональному использованию земельных ресурсов и почвенного покрова

Мероприятиями по охране и рациональному использованию земельных ресурсов и почвенного покрова предусмотрено:

- соблюдение границ территории, отведенной под строительство;
- уборка и благоустройство стройплощадки после окончания строительных работ;
- организация мест хранения строительных материалов на отведенной территории, недопущение захламления строительным мусором, загрязнения горюче-смазочными материалами;
- техническое обслуживание транспортной и строительной техники в специально отведенных местах.

8.4. Мероприятия по сбору, использованию, обезвреживанию, транспортировке и размещению опасных отходов

Мероприятия по сбору, использованию, обезвреживанию, транспортировке и размещению опасных отходов включают в себя:

- ежедневный вызов отходов со строительной площадки;
- ежедневное проведение уборки территории от строительных отходов.

Временное хранение отходов строительства должно осуществляться в соответствии с нормативными требованиями по хранению отходов различных видов, классов опасности на специально выделенных местах временного хранения отходов.

8.5. Мероприятия по охране объектов растительного и животного мира и среды их обитания

В целях минимизации негативного воздействия необходимо выполнение следующих мероприятий:

- максимальное использование существующей инфраструктуры строительства (подъездные дороги и т.д.);
- запрет движения техники вне имеющихся подъездных путей;
- ликвидация деятельности в пределах отведенной территории;
- организация хранения и утилизации материалов и отходов, исключая загрязнение окружающей среды, для предупреждения дополнительного негативного воздействия на экосистему в период строительства предусматриваются следующие мероприятия:
 - запрещается разводить костры и оставлять без присмотра источник открытого пламени, бросать горящие спички и окурки;
 - использование машин с неисправной системой питания двигателя, осуществление систематических осмотров техники и своевременного ремонта;

- оборудование мест для сбора отходов производства и потребления с целью предупреждения засорения территорий, прилегающих к участку строительства.

9. Информация о необходимости осуществления мероприятий по защите территории от чрезвычайных ситуаций природного и техногенного характера, в том числе по обеспечению пожарной безопасности и гражданской обороне

Чрезвычайная ситуация (ЧС) - обстановка на определенной территории, сложившаяся в результате аварии, опасного природного явления, катастрофы, стихийного или иного бедствия, которые могут повлечь или повлекли за собой человеческие жертвы, ущерб здоровью людей или окружающей природной среде, значительные материальные потери и нарушение условий жизнедеятельности людей.

Мероприятия по защите от ЧС техногенного характера. Мероприятия по защите населения и территории при перевозке опасных грузов автомобильным транспортом

При перевозке опасных грузов автомобильным транспортом в случае возникновения ЧС ущерб производству и численность пострадавшего населения будет зависеть от характера и количества груза, места, времени и вида аварии, оперативности оповещения и действий соответствующих служб.

Для того, чтобы предотвратить ЧС при перевозке опасных грузов, необходимо решить ряд практических задач, направленных на повышение безопасности перевозок. Условно их можно подразделить на следующие: организация перевозочного процесса, регламентация перевозок, управление перевозками.

Организация перевозочного процесса включает в себя мероприятия по техническому оснащению перевозок (подвижной состав, тара и средства механизации погрузочно-разгрузочных работ), безопасному движению по маршруту и обучению обслуживающего персонала.

Особого внимания требует к себе регламентация перевозок - разработка единых норм и правил перевозок опасных грузов, что позволит осуществить их стандартизацию и унификацию.

Задачами управления перевозками являются маршрутизация, выбор подвижного состава и специализация подразделений по перевозке опасных грузов и обеспечение информации об опасности.

Для минимизации риска возникновения аварийных ситуаций при перевозке опасных грузов автомобильным транспортом необходимо

соблюдать правила, установленные постановлением Правительства № 272 от 15.04.2011 "Об утверждении Правил перевозок грузов автомобильным транспортом" (с изменениями и дополнениями).

Мероприятия по защите от ЧС природного характера

На данном этапе проектирования защита от ЧС природного характера заключается в планировании мероприятий по инженерной подготовке территории.

Учитывая, что опасные природные процессы, как источник чрезвычайных ситуаций, могут прогнозироваться с очень небольшой заблаговременностью, для снижения последствий чрезвычайных ситуаций рекомендуется:

осуществление планово-предупредительного ремонта инженерных коммуникаций, линий связи и электропередач, а также контроль состояния жизнеобеспечивающих объектов энерго-, тепло- и водоснабжения;

усиление и расширение системы мониторинга метеоусловий, своевременное прогнозирование и оповещение об опасности;

осуществление в плановом порядке противопожарных и профилактических работ;

проверка систем оповещения и подготовка к заблаговременному оповещению о возникновении и развитии чрезвычайных ситуаций населения и организаций, аварии на которых способны нарушить жизнеобеспечение населения;

регулярная проверка наличия и поддержания в готовности средств индивидуальной и коллективной защиты;

информирование населения о необходимых действиях во время ЧС.

Заблаговременное проведение данных мероприятий обеспечит защищённость проектируемой территории в случаях быстроразвивающихся и сложно прогнозируемых природных ЧС.

Мероприятия по обеспечению пожарной безопасности

В соответствии с Федеральным законом от 22 июля 2008 г. № 123-ФЗ «Технический регламент о требованиях пожарной безопасности» дислокация пожарных подразделений пожарной охраны определяется исходя из условия, что время прибытия первого подразделения к месту вызова не должно превышать 10 минут. Средняя скорость пожарных автомобилей принята - 40 км/час.