

Утверждены
постановлением администрации
города Усолье-Сибирское
от 13.04.2020г. № 745

ДОКУМЕНТАЦИЯ
ПО ПЛАНИРОВКЕ ТЕРРИТОРИИ

ПРОЕКТ ПЛАНИРОВКИ И ПРОЕКТ МЕЖЕВАНИЯ ТЕРРИТОРИИ

основная часть
(утверждаемая)

					<i>Документация по планировке территории</i>					
<i>Изм.</i>	<i>Лист</i>	<i>№ докум.</i>	<i>Подпись</i>	<i>Дата</i>	Российская Федерация, Иркутская область, г. Усолье-Сибирское, северо-западной части города по ул. Индустриальная			<i>Стадия</i>	<i>Лист</i>	<i>Листов</i>
<i>Разраб.</i>										
<i>Провер.</i>										
									1	41

СОСТАВ ДОКУМЕНТАЦИИ ПО ПЛАНИРОВКЕ ТЕРРИТОРИИ

Обозначение документа	Наименование	Примечание
1	2	3
АЛЬБОМ 1	ПРОЕКТ ПЛАНИРОВКИ И МЕЖЕВАНИЯ ТЕРРИТОРИИ Основная часть (утверждаемая)	
	ПОЛОЖЕНИЕ О ХАРАКТЕРИСТИКАХ ПЛАНИРУЕМОГО РАЗВИТИЯ ТЕРРИТОРИИ (текстовая часть)	
	ГРАФИЧЕСКИЕ МАТЕРИАЛЫ	
	ПРИЛОЖЕНИЯ	
АЛЬБОМ 2	ПРОЕКТ ПЛАНИРОВКИ ТЕРРИТОРИИ	
	Материалы по обоснованию	
	ПОЯСНИТЕЛЬНАЯ ЗАПИСКА	
	ГРАФИЧЕСКИЕ МАТЕРИАЛЫ	
АЛЬБОМ 3	ПРОЕКТ МЕЖЕВАНИЯ ТЕРРИТОРИИ	
	Материалы по обоснованию	
	ПОЯСНИТЕЛЬНАЯ ЗАПИСКА	
	ГРАФИЧЕСКИЕ МАТЕРИАЛЫ	

СОДЕРЖАНИЕ

Обозначение документа	Наименование	Стр.
1	2	3
АЛЬБОМ 1	ПРОЕКТ ПЛАНИРОВКИ И МЕЖЕВАНИЯ ТЕРРИТОРИИ Основная часть (утверждаемая)	
46/2019-ПЗ.1	ПОЛОЖЕНИЕ О ХАРАКТЕРИСТИКАХ ПЛАНИРУЕМОГО РАЗВИТИЯ ТЕРРИТОРИИ (текстовая часть)	
Раздел 1	1. ПРОЕКТ ПЛАНИРОВКИ ТЕРРИТОРИИ	
	1.1. Общие сведения	
	1.1.1. Документы-основания для разработки документации по планировке территории	4
	1.1.2. Описание местоположения границ территории планировки и межевания	4
	1.1.3. Исходные данные	4
	1.2. Положение от характеристиках планируемого развития территории	
	1.2.1. Современное использование территории	5
	1.2.2. Определение параметров планируемого развития территории. Плотность и параметры застройки территории	
	1.2.3. Система транспортной инфраструктуры	
	1.3. Положение об очередности планируемого развития территории	5
	1.4. Основные технико-экономические показатели проекта планировки	5-6
Раздел 2	2.ПРОЕКТ МЕЖЕВАНИЯ ТЕРРИТОРИИ	
	2.1. Введение	7
	2.2. Перечень и сведения о площади образуемых земельных участках, в том числе возможные их способы образования. Виды разрешенного использования образуемых земельных участков в соответствии с проектом планировки	7
	2.3. Линии отступа от красных линий	19
	2.4. Охрана окружающей среды	19
	2.5. Защита территории от чрезвычайных ситуаций природного и техногенного характера	22
	2.6. Гражданская оборона и обеспечение пожарной безопасности	23
	2.7. Перечень используемых материально-технических документов	25
	ГРАФИЧЕСКИЕ МАТЕРИАЛЫ	
46/2019-ППТ	Анализ исходных данных. Ситуационный план М 1:5000	ЛИСТ 1
46/2019-ППТ	Анализ исходных данных. Фрагмент Правил землепользования и застройки М 1:5000	ЛИСТ 2
46/2019-ППТ	Чертеж проекта планировки территории М 1:2000	ЛИСТ 3-6
46/2019-ПМТ	Чертеж межевания территории 1 этап М 1:2000	ЛИСТ 7-10
46/2019-ПМТ	Чертеж межевания территории 1 этап М 1:2000	ЛИСТ 11
46/2019-ПМТ	Чертеж красных линий М 1:2000	ЛИСТ 12-15

**ПОЛОЖЕНИЕ
О ХАРАКТЕРИСТИКАХ ПЛАНИРУЕМОГО РАЗВИТИЯ ТЕРРИТОРИИ**

Плотность и параметры застройки территории, характеристики объектов капитального строительства промышленного назначения и объектов коммунальной, транспортной инфраструктур

1. ПРОЕКТ ПЛАНИРОВКИ ТЕРРИТОРИИ

1.1. Общие сведения

1.1.1. Документы-основания для разработки документации по планировке территории

Проект планировки территории разработан в отношении земельного участка 38:31:000001:11, а так же в отношении планировочной единицы, расположенной в северо-западной части города Усолье-Сибирское г. Усолье-Сибирское Иркутской области Российской Федерации на основании постановления администрации города Усолье-Сибирское № 2945 от 29.11.2019г. «О принятии решения о внесении изменений в проект планировки и проект межевания территории северо-западной части города по ул. Индустриальная г. Усолье-Сибирское Иркутской области Российской Федерации, утвержденные постановлением администрации города Усолье-Сибирское от 30.01.2018г. № 221 «Об утверждении проекта планировки и проекта межевания территории северо-западной части города по ул. Индустриальная г. Усолье-Сибирское Иркутской области Российской Федерации».

1.1.2. Описание местоположения границ территории планировки и межевания

Таблица 1

Категория земель	Земли населенного пункта
Муниципальное образование	«город Усолье-Сибирское» Иркутской области
Кадастровый квартал	38:31:000001
Объект планировки и межевания	Часть квартала 38:31:000001
Площадь территории планировки и межевания	390 000 кв.м.

1.1.3. Исходные данные

- Генеральный план муниципального образования «город Усолье-Сибирское», утверждённый решением городской Думы от 17.07.2009г. № 43/4;
- Правила землепользования и застройки муниципального образования «город Усолье-Сибирское», утвержденные решением городской Думы от 07.09.2016г. № 60/6. Карта градостроительного зонирования;
- Местные нормы градостроительного проектирования муниципального образования «город Усолье-Сибирское», утвержденные решением городской Думы от 28.01.2016г. № 9/6;
- Кадастровый план территории;
- Топографическая съемка.

					46/2019-ПЗ.1	Лист
						4
Изм.	Лист	№ докум.	Подпись	Дата		

1.2. Положение о характеристиках планируемого развития территории

1.2.1. Современное использование территории

Проектом планировки разрабатывается свободная от застройки и застроенная территория площадью 390 000 кв.м. Территория имеет вытянутую форму в направлении с севера на северо-запад. В соответствии с документами территориального планирования муниципального образования «город Усолье-Сибирское» в границах планируемой территории не предусмотрено размещение объектов федерального, регионального и местного значения.

1.2.2. Определение параметров планируемого развития территории. Плотность и параметры застройки территории

Проектом планировки территории:

- выделяются элементы планировочной структуры
- устанавливаются границы зоны планируемого размещения объектов капитального строительства;
- устанавливаются параметры планируемого развития элементов планировочной структуры;
- устанавливаются границы территорий общего пользования.

В границах территорий общего пользования размещаются улицы, проезды. В целях регулирования застройки устанавливаются линии отступа от красных линий на расстоянии от красных линий улиц – 5м.

1.2.3. Система транспортной инфраструктуры

Улично-дорожная сеть проектируемой территории выполнена в соответствии с требованиями нормативов градостроительного регулирования. Улица Индустриальная, окружающая проектируемую территорию относятся к категории магистральных улиц федерального значения. В пределах 500-метровой радиуса территории проектирования отсутствует доступность остановочных пунктов общественного транспорта. Для обеспечения автомобильных проездов и противопожарного обслуживания объектов капитального строительства проезды с двумя полосами не менее 3,5 м.

1.3. Положение об очередности планируемого развития территории

Планируемое развитие: проектирование и строительство промышленных объектов капитального строительства.

1.4. Основные технико-экономические показатели проекта планировки

Таблица 1

№ п/п	Показатели	Единица измерения	Количество
1.	Территория		
1.1.	Площадь проектируемой территории	кв.м.	390 000
	В том числе:		
	– территория промышленных объектов	кв.м.	0
	– территория общественного, делового и коммерческого назначения	кв.м.	0
	– зон инженерной и транспортной инфраструктур	кв.м.	1080
2.	Промышленные объекты		
	Предельная высота зданий, строений и сооружений	м	30
	Процент застройки	%	50

					46/2019-ПЗ.1	Лист
Изм.	Лист	№ докум.	Подпись	Дата		5

3.	Транспортная инфраструктура		
	Протяженность улично-дорожной сети:		
	Дороги местного значения	км.	1,77
	Проезды		1,77

					46/2019-ПЗ.1	Лист
						6
Изм.	Лист	№ докум.	Подпись	Дата		

2. ПРОЕКТ МЕЖЕВАНИЯ ТЕРРИТОРИИ

2.1 Введение

Разработка проекта межевания территории в отношении планировочной единицы, расположенной в северо-западной части города по ул. Индустриальная г. Усолье-Сибирское Иркутской области Российской Федерации выполняется в целях:

- установления границ незастроенных земельных участков, планируемых для строительства объектов капитального строительства;
- обоснования оптимальных размеров и границ образуемых земельных участков, а так же исключения чересполосиц и пересечений земельных участков в данном планировочном элементе;
- проведения кадастровых работ по формированию межевого плана и постановки на кадастровый учет земельных участков.

Основанием для разработки проекта межевания является: постановление администрации города Усолье-Сибирское № 2945 от 29.11.2019г. «О принятии решения о внесении изменений в проект планировки и проект межевания территории северо-западной части города по ул. Индустриальная г. Усолье-Сибирское Иркутской области Российской Федерации, утвержденные постановлением администрации города Усолье-Сибирское от 30.01.2018г. № 221 «Об утверждении проекта планировки и проекта межевания территории северо-западной части города по ул. Индустриальная г. Усолье-Сибирское Иркутской области Российской Федерации».

Проект разработан в соответствии с:

- Градостроительным кодексом Российской Федерации;
- Земельным кодексом Российской Федерации;
- Жилищным кодексом Российской Федерации;
- СНиП 11-04-2003 «Инструкция о порядке разработки, согласования, экспертизы и утверждения градостроительной документации» (в части, не противоречащей Градостроительному кодексу Российской Федерации);
- СП 42.13330.2016 «Градостроительство. Планировка и застройка городских и сельских поселений;
- Федеральным законом от 22.07.2018г. № 123-ФЗ «Технический регламент о требованиях пожарной безопасности»;
- Приказом Минэкономразвития РФ от 03.08.2018г. № 388 «Об утверждении требований к проекту межевания земельных участков».

2.2. Перечень и сведения о площади образуемых земельных участков, в том числе возможные способы их образования. Виды разрешенного использования образуемых земельных участков в соответствии с проектом планировки.

Подготовка проекта межевания территории осуществляется применительно к территории, расположенной в границах элементов планировочной структуры. Проект межевания территории разрабатывается в целях определения местоположения границ образуемых земельных участков. При подготовке проекта межевания определение местоположения границ образуемых земельных участков осуществляется в соответствии с требованиями Правил землепользования и застройки муниципального образования «город Усолье-Сибирское».

Способы образования земельных участков представлены в таблице 2.

					46/2019-ПЗ.1	Лист 7
Изм.	Лист	№ докум.	Подпись	Дата		

Условный номер, образуемого земельного участка	Способ образования земельного участка
:3У1	образование из земель, находящихся в государственной или муниципальной собственности
:3У2	перераспределение земельного участка с кадастровым номером 38:31:000001:252 и земель, находящихся в государственной или муниципальной собственности
:3У3	перераспределение земельного участка с кадастровым номером 38:31:000001:269 и земель, находящихся в государственной или муниципальной собственности
:3У4	перераспределение земельного участка с кадастровым номером 38:31:000001:251 и земель, находящихся в государственной или муниципальной собственности
:3У5	перераспределение земельного участка с кадастровым номером 38:31:000001:270 и земельного участка с кадастровым номером 38:31:000001:11 между собой
:3У6	перераспределение земельного участка с кадастровым номером 38:31:000001:270 и земельного участка с кадастровым номером 38:31:000001:11 между собой
:3У7	перераспределение земельного участка с кадастровым номером 38:31:000001:13 и земель, находящихся в государственной или муниципальной собственности
:3У8	перераспределение земельного участка с кадастровым номером 38:31:000001:200 и земель, находящихся в государственной или муниципальной собственности
:3У9	перераспределение земельного участка с кадастровым номером 38:31:000001:4 и земель, находящихся в государственной или муниципальной собственности
:3У10	перераспределение земельного участка с кадастровым номером 38:31:000001:5 и земель, находящихся в государственной или муниципальной собственности
:3У11	перераспределение земельного участка с кадастровым номером 38:31:000001:6 и земель, находящихся в государственной или муниципальной собственности
:3У12	перераспределение земельного участка с кадастровым номером 38:31:000001:13 и земель, находящихся в государственной или муниципальной собственности
:3У13	перераспределение земельного участка с условным номером :3У6 и земель, находящихся в государственной или муниципальной собственности (постановку на кадастровый учет осуществлять после постановки на кадастровый учет)

На застроенных территориях размеры земельных участков определяются в соответствии с действующими градостроительными нормативами, нормами предоставления земельных участков и градостроительными регламентами, установленными Правилами землепользования и застройки муниципального образования «город Усолье-Сибирское».

Согласно Правил землепользования и застройки муниципального образования «город Усолье-Сибирское», проектируемые земельные участки расположены в территориальной зоне производственных объектов IV, V класса опасности (ПЗ-2).

					46/2019-ПЗ.1	Лист
Изм.	Лист	№ докум.	Подпись	Дата		8

Границы проектируемых земельных участков сформированы согласно существующего землепользования, на основании произведенных топографо-геодезических измерений, а также в соответствии с данными единого государственного кадастра недвижимости.

Согласно ст. 39.28 Земельного кодекса РФ перераспределение земель и (или) земельных участков, находящихся в государственной или муниципальной собственности, и земельных участков, находящихся в частной собственности, допускается в следующих случаях:

перераспределение таких земель и (или) земельных участков в целях приведения границ земельных участков в соответствие с утвержденным проектом межевания территории для исключения вклинивания, вкрапливания, изломанности границ, чересполосицы при условии, что площадь земельных участков, находящихся в частной собственности, увеличивается в результате этого перераспределения не более чем до установленных предельных максимальных размеров земельных участков.

При подготовке проекта межевания территории был проведен анализ существующих границ земельных участков, их правовой статус и корректность установленных границ.

Границы образуемых земельных участков необходимо установить с учетом сложившейся планировки территории и существующего землепользования, а так же планируемых изменений границ земельных участков.

Проектом межевания предлагается выполнить корректировку границы земельных участков путем перераспределения существующих земельных участков и неразграниченных земель муниципальной собственности, а также земельного участка с кадастровым номером 38:31:000001:270 и земельного участка с кадастровым номером 38:31:000001:11.

Границы проектируемых земельных участков установлены с учетом обеспечения условий эксплуатации объектов недвижимости, включая проезды, проходы к ним.

Для вида разрешенного использования **«земельные участки (территории) общего пользования 12.0»** Правилами землепользования и застройки муниципального образования «город Усолье-Сибирское» предусмотрены следующие параметры разрешенного строительства:

Описание вида разрешенного использования земельного участка:

Размещение объектов улично-дорожной сети, автомобильных дорог и пешеходных тротуаров в границах населенных пунктов, пешеходных переходов, набережных, береговых полос водных объектов общего пользования, скверов, бульваров, площадей, проездов, малых архитектурных форм благоустройства.

Объекты капитального строительства:

Пешеходные тротуары;

Пешеходные переходы;

Бульвары;

Набережные и др.

Параметры разрешенного использования:

Минимальный размер земельного участка – 0,01 га.

Максимальный размер земельного участка – 20,0 га.

Территорию зеленых насаждений принимать для:

– бульвара 70–75 % общей площади зоны, аллеи, дорожки, площадки –25–30%;

– сквера 60–75 % общей площади зоны, аллеи, дорожки, площадки –25–40%.

Минимальный отступ от границ земельного участка в целях определения мест допустимого размещения зданий, строений, сооружений, за пределами которых запрещено строительство зданий, строений, сооружений– не подлежит установлению.

Максимальный процент застройки– не подлежит установлению.

Для вида разрешенного использования **«склады 6.9»** Правилами землепользования и застройки муниципального образования «город Усолье-Сибирское» предусмотрены следующие параметры разрешенного строительства:

					46/2019-ПЗ.1	Лист
Изм.	Лист	№ докум.	Подпись	Дата		9

Описание вида разрешенного использования земельного участка:

Размещение сооружений, имеющих назначение по временному хранению, распределению и перебалке грузов (за исключением хранения стратегических запасов), не являющихся частями производственных комплексов, на которых был создан груз: промышленные базы, склады, погрузочные терминалы и доки, нефтехранилища и нефтеналивные станции, газовые хранилища и обслуживающие их газоконденсатные и газоперекачивающие станции, элеваторы и продовольственные склады, за исключением железнодорожных перевалочных складов.

Объекты капитального строительства:

Коммунальные и складские объекты.

Параметры разрешенного использования:

Минимальный размер земельного участка – 0,02 га.

Максимальный размер земельного участка – 5,0 га.

Размер земельного участка для существующих объектов капитального строительства в целях оформления прав на земельный участок в порядке, установленном статьей 39.20 Земельного кодекса, не подлежит установлению.

Минимальный отступ от границ земельного участка в целях определения мест допустимого размещения зданий, строений, сооружений, за пределами которых запрещено строительство зданий, строений, сооружений – 1м.

Предельная высота зданий, строений и сооружений – 27 м.

Максимальный процент застройки в границах земельного участка, определяемый как отношение суммарной площади земельного участка, которая может быть застроена, ко всей площади земельного участка – 50%.

Для вида разрешенного использования **«строительная промышленность 6.6.»** Правилами землепользования и застройки муниципального образования «город Усолье-Сибирское» предусмотрены следующие параметры разрешенного строительства:

Описание вида разрешенного использования земельного участка:

Размещение объектов капитального строительства, предназначенных для производства: строительных материалов (кирпичей, пиломатериалов, цемента, крепежных материалов), бытового и строительного газового и сантехнического оборудования, лифтов и подъемников, столярной продукции, сборных домов или их частей и тому подобной продукции.

Объекты капитального строительства:

Объекты строительной промышленности 4, 5 класса опасности.

Параметры разрешенного использования:

Минимальный размер земельного участка – 0,01 га.

Максимальный размер земельного участка – 10,0 га.

Требования к размерам и озеленению санитарно-защитных зон следует принимать в соответствии с санитарно-эпидемиологическими правилами и нормативами, и иными действующими нормативными техническими документами. Озеленение не менее 50% площади санитарно-защитной зоны.

Минимальный отступ от границ земельного участка в целях определения мест допустимого размещения зданий, строений, сооружений, за пределами которых запрещено строительство зданий, строений, сооружений – 1м.

Предельная высота зданий, строений и сооружений – 30 м.

Максимальный процент застройки

Максимальный процент застройки в границах земельного участка, определяемый как отношение суммарной площади земельного участка, которая может быть застроена, ко всей площади земельного участка – 50%.

Отступ от красных линий – не менее 5м. при новом строительстве

Для вида разрешенного использования **«магазины 4.4.»** Правилами землепользования и застройки муниципального образования «город Усолье-Сибирское» предусмотрены следующие

					46/2019-ПЗ.1	Лист
Изм.	Лист	№ докум.	Подпись	Дата		10

параметры разрешенного строительства:

Описание вида разрешенного использования земельного участка:

Размещение объектов капитального строительства, предназначенных для продажи товаров, торговая площадь которых составляет до 5000 кв. м.

Объекты капитального строительства:

Объекты торгового назначения.

Параметры разрешенного использования:

Минимальный размер земельного участка 300 кв. м.

Максимальный размер земельного участка 3 га.

Размер земельного участка для существующих объектов капитального строительства в целях оформления прав на земельный участок в порядке, установленном статьей 39.20 Земельного кодекса, не подлежит установлению.

Предельная высота зданий – 27 м.

Минимальный отступ от границ земельного участка в целях определения мест допустимого размещения зданий, строений, сооружений, за пределами которых запрещено строительство зданий, строений, сооружений – не менее 1м. Отступ от красных линий – не менее 5м.

Максимальный процент застройки в границах земельного участка, определяемый как отношение суммарной площади земельного участка, которая может быть застроена, ко всей площади земельного участка – 90%.

На территории земельного участка должны предусматриваться:

Стоянки автомобилей:

Площадь участка для стоянки одного автомобиля на автостоянках следует принимать 22,5 кв.м.

Сведения о характеристиках вновь образуемых (включая виды разрешенного использования земельных участков) и ликвидируемых земельных участках представлены в таблицах 2, 3.

Сведения о границах вновь образуемых, уточняемых и ликвидируемых земельных участках представлены в таблице 4.

Сведения о границах устанавливаемых красных линиях представлены в таблице 4.

Ведомость образуемых земельных участков

Таблица 2

Условный номер земельного участка	Местоположение	Категория земель	Разрешенное использование	Площадь образуемого земельного участка, м2
:3У1	Российская Федерация, Иркутская область, муниципальное образование «город Усолье-Сибирское», ул. Индустриальная	земли промышленности, энергетики, транспорта, связи, радиовещания, телевидения, информатики, земли для обеспечения космической деятельности, земли обороны, безопасности и земли иного специального назначения	земельные участки (территории) общего пользования 12.0	54730
:3У2	Российская Федерация, Иркутская область, муниципальное образование «город Усолье-Сибирское», ул. Индустриальная, з/у 150	земли промышленности, энергетики, транспорта, связи, радиовещания, телевидения, информатики, земли для обеспечения космической деятельности, земли обороны,	магазины 4.4.	5589

					46/2019-ПЗ.1	Лист
Изм.	Лист	№ докум.	Подпись	Дата		11

		безопасности и земли иного специального назначения		
:393	Российская Федерация, Иркутская область, муниципальное образование «город Усолье-Сибирское», ул. Индустриальная, з/у 156	земли промышленности, энергетики, транспорта, связи, радиовещания, телевидения, информатики, земли для обеспечения космической деятельности, земли обороны, безопасности и земли иного специального назначения	строительная промышленность 6.6.	16995
:394	Российская Федерация, Иркутская область, муниципальное образование «город Усолье-Сибирское», ул. Индустриальная, з/у 154	земли промышленности, энергетики, транспорта, связи, радиовещания, телевидения, информатики, земли для обеспечения космической деятельности, земли обороны, безопасности и земли иного специального назначения	строительная промышленность 6.6.	3090
:395	Российская Федерация, Иркутская область, муниципальное образование «город Усолье-Сибирское», ул. Индустриальная, з/у 158	земли промышленности, энергетики, транспорта, связи, радиовещания, телевидения, информатики, земли для обеспечения космической деятельности, земли обороны, безопасности и земли иного специального назначения	склады 6.9.	8847
:396	Российская Федерация, Иркутская область, муниципальное образование «город Усолье-Сибирское», ул. Индустриальная, з/у 160	земли промышленности, энергетики, транспорта, связи, радиовещания, телевидения, информатики, земли для обеспечения космической деятельности, земли обороны, безопасности и земли иного специального назначения	склады 6.9.	19403
:397	Российская Федерация, Иркутская область, муниципальное образование «город Усолье-Сибирское», ул. Индустриальная, з/у 124	земли промышленности, энергетики, транспорта, связи, радиовещания, телевидения, информатики, земли для обеспечения космической деятельности, земли обороны, безопасности и земли иного специального назначения	склады 6.9.	10504
:398	Российская Федерация, Иркутская область, муниципальное образование «город Усолье-Сибирское», ул. Индустриальная, з/у 112	земли промышленности, энергетики, транспорта, связи, радиовещания, телевидения, информатики, земли для обеспечения космической деятельности, земли обороны, безопасности и земли	склады 6.9.	3950

		иногo специального назначения		
:3У9	Российская Федерация, Иркутская область, муниципальное образование «город Усолье-Сибирское», ул. Индустриальная, з/у 110	земли промышленности, энергетики, транспорта, связи, радиовещания, телевидения, информатики, земли для обеспечения космической деятельности, земли обороны, безопасности и земли иногo специального назначения	склады 6.9.	6164
:3У10	Российская Федерация, Иркутская область, муниципальное образование «город Усолье-Сибирское», ул. Индустриальная, з/у 108	земли промышленности, энергетики, транспорта, связи, радиовещания, телевидения, информатики, земли для обеспечения космической деятельности, земли обороны, безопасности и земли иногo специального назначения	склады 6.9.	67096
:3У11	Российская Федерация, Иркутская область, муниципальное образование «город Усолье-Сибирское», ул. Индустриальная, з/у 104	земли промышленности, энергетики, транспорта, связи, радиовещания, телевидения, информатики, земли для обеспечения космической деятельности, земли обороны, безопасности и земли иногo специального назначения	склады 6.9.	12511
:3У12	Российская Федерация, Иркутская область, муниципальное образование «город Усолье-Сибирское»	земли промышленности, энергетики, транспорта, связи, радиовещания, телевидения, информатики, земли для обеспечения космической деятельности, земли обороны, безопасности и земли иногo специального назначения	земельные участки (территории) общего пользования 12.0	12443
:3У13	Российская Федерация, Иркутская область, муниципальное образование «город Усолье-Сибирское», ул. Индустриальная, з/у 160	земли промышленности, энергетики, транспорта, связи, радиовещания, телевидения, информатики, земли для обеспечения космической деятельности, земли обороны, безопасности и земли иногo специального назначения	склады 6.9.	21968

Ведомость ликвидируемых земельных участков

Таблица 3

Кадастровый номер земельного участка	Местоположение	Категория земель	Разрешенное использование	Площадь ликвидируемого земельного участка, м2
:396	Российская Федерация, Иркутская область, муниципальное образование «город Усолье-Сибирское», ул. Индустриальная, з/у 160	земли промышленности, энергетики, транспорта, связи, радиовещания, телевидения, информатики, земли для обеспечения космической деятельности, земли обороны, безопасности и земли иного специального назначения	склады 6.9.	19403
38:31:000001:252	Иркутская область, г.Усолье-Сибирское, промышленная северо-западная часть города, в районе базы Стройиндустрии	земли населенных пунктов	условно разрешенный вид использования: магазины	5000
38:31:000001:269	Российская Федерация, Иркутская область, г.Усолье-Сибирское, в промышленной северо-западной части города, в районе Базы стройиндустрии	земли промышленности, энергетики, транспорта, связи, радиовещания, телевидения, информатики, земли для обеспечения космической деятельности, земли обороны, безопасности и земли иного специального назначения	размещение объектов, указанных в кодах 6.2, 6.3, 6.3.1, 6.4, 6.5, 6.6, 6.9, 4.1, 6.0	16 939
38:31:000001:251	Иркутская область, г.Усолье-Сибирское, промышленная северо-западная часть города, в районе базы Стройиндустрии	земли населенных пунктов	строительная промышленность 6.6	3000
38:31:000001:270	Российская Федерация, Иркутская обл., муниципальное образование "город Усолье-Сибирское", в промышленной северо-западной части города, в районе Базы стройиндустрии	земли промышленности, энергетики, транспорта, связи, радиовещания, телевидения, информатики, земли для обеспечения космической деятельности, земли обороны, безопасности и земли иного специального назначения	размещение объектов, указанных в кодах 6.2, 6.3, 6.3.1, 6.4, 6.5, 6.6, 6.9, 4.1, 6.0	19396
38:31:000001:11	Иркутская обл., г. Усолье-Сибирское, в районе базы УПТК ЗАО "ВТС"	земли населенных пунктов	для строительства промышленной базы	8863
38:31:000001:13	Иркутская обл., г. Усолье-Сибирское, расположенный в промышленной северо-западной части города, в районе Базы стройиндустрии, в 300-х метрах с северной стороны от территории ОАО "Усолье-Сибирский ХФК"	земли населенных пунктов	для эксплуатации автодороги базы уптк	5400

38:31:000001:39	Иркутская обл., г. Усолье-Сибирское, промышленная Северо-Западная часть города, район Базы стройиндустрии, производственная база УПТК (набес)	земли населенных пунктов	для эксплуатации производственной базы уптк (набес)	10264
38:31:000001:200	Иркутская область, г. Усолье-Сибирское, с северо-западной стороны ОАО "Усолье-Сибирский ХФК", в 80-ти метрах от Прибайкальской автодороги, база Стройиндустрии	земли населенных пунктов	для эксплуатации производственной базы	3358
38:31:000001:5	Иркутская область, г. Усолье-Сибирское, с северо-западной стороны ОАО "Усолье-Сибирский ХФК", в 80-ти метрах от Прибайкальской автодороги, база Стройиндустрии	земли населенных пунктов	для эксплуатации производственной базы	65484
38:31:000001:4	Иркутская область, г. Усолье-Сибирское, северо-западная часть города, в районе Усольского управления механизации АООТ "Строймеханизация"	земли населенных пунктов	для строительства склада хранения нефтепродуктов	4424
38:31:000001:6	Иркутская обл., г. Усолье-Сибирское, с северо-западной стороны ОАО ХФК, в 320 метрах от Прибайкальской автодороги, примыкает с юго-восточной стороны к территории ОАО "Строймеханизация"	земли населенных пунктов	для эксплуатации пилорамы	11977

Каталог координат земельных участков в системе МСК-38, зона 3

Таблица 4

:3У1			:3У2		
Номер точки	Координата X	Координата Y	Номер точки	Координата X	Координата Y
1	442275.75	3286303.10	1	442280.29	3285983.79
2	442258.44	3286280.46	2	442193.25	3286073.48
3	442272.65	3286250.06	3	442172.39	3286094.35
4	442245.68	3286218.67	4	442164.55	3286045.62
5	442208.78	3286175.31	5	442251.59	3285955.92
6	442189.91	3286190.79	:3У3		
7	442184.12	3286183.21	Номер точки	Координата X	Координата Y
8	442200.10	3286170.91	1	442373.72	3286016.84
9	442198.70	3286169.09	2	442394.91	3286045.37
10	442147.23	3286102.18	3	442411.77	3286060.54
11	442139.66	3286108.04	4	442434.36	3286116.77
12	442129.72	3286115.75	5	442318.71	3286183.67
13	442046.74	3286196.26	6	442318.11	3286182.79
14	441870.08	3286359.00	7	442290.74	3286142.22
15	441874.23	3286363.85	8	442241.00	3286175.77
16	441896.53	3286389.81	9	442238.04	3286177.91
17	441765.08	3286500.45	10	442221.00	3286155.75
18	441741.76	3286520.43	11	442275.88	3286112.32
19	441741.21	3286520.90	12	442266.57	3286100.56
20	441741.15	3286522.03	:3У4		

					46/2019-ПЗ.1	Лист
						15
Изм.	Лист	№ докум.	Подпись	Дата		

21	441740.47	3286533.18	Номер точки	Координата X	Координата Y
22	441680.97	3286463.75	1	442318.70	3286183.64
23	441682.18	3286449.83	2	442268.96	3286217.21
24	441688.28	3286446.41	3	442238.04	3286177.91
25	441690.29	3286445.28	4	442241.00	3286175.77
26	441714.57	3286427.16	5	442290.74	3286142.22
27	441741.74	3286403.79	:395		
28	441778.86	3286368.41	Номер точки	Координата X	Координата Y
29	441860.83	3286284.38	1	442297.24	3286255.33
30	441862.22	3286282.96	2	442413.99	3286181.82
31	441864.38	3286280.54	3	442449.87	3286159.24
32	441877.79	3286284.37	4	442440.97	3286133.20
33	441891.97	3286298.45	5	442434.36	3286116.77
34	441912.77	3286276.60	6	442318.71	3286183.67
35	441975.64	3286217.94	7	442268.96	3286217.21
36	442043.37	3286144.47	:396		
37	442060.23	3286157.93	Номер точки	Координата X	Координата Y
38	442093.52	3286116.96	1	442275.76	3286303.10
39	442075.81	3286101.56	2	442354.88	3286297.28
40	442144.60	3286029.41	3	442386.79	3286278.67
41	442126.63	3286012.22	4	442364.00	3286251.22
42	442137.17	3285998.61	5	442315.39	3286279.80
43	442138.25	3285997.22	6	442308.63	3286270.69
44	442238.51	3285893.04	7	442297.85	3286256.16
45	442298.91	3285830.80	8	442297.24	3286255.33
46	442329.71	3285855.92	9	442413.99	3286181.82
47	442301.33	3285861.75	10	442449.86	3286159.24
48	442313.33	3285892.35	11	442453.80	3286170.76
49	442251.58	3285955.92	12	442454.49	3286192.29
50	442164.54	3286045.62	13	442454.77	3286201.03
51	442172.38	3286094.35	14	442454.96	3286206.89
52	442211.68	3286143.99	15	442454.42	3286209.87
53	442220.99	3286155.75	16	442447.67	3286247.07
54	442238.04	3286177.91	17	442432.38	3286282.04
55	442268.96	3286217.21	18	442424.09	3286298.78
56	442297.24	3286255.33	19	442423.00	3286300.98
57	442308.63	3286270.69	20	442420.82	3286309.30
58	442312.27	3286275.59	21	442415.88	3286313.33
Внутренний контур			22	442404.76	3286328.20
Номер точки	Координата X	Координата Y	23	442378.60	3286352.34
59	441728.03	3286477.77	24	442361.14	3286364.05
60	441724.89	3286474.54	25	442364.97	3286369.90
61	441718.27	3286467.73	26	442340.37	3286389.94
62	441703.93	3286481.68	27	442324.10	3286401.70
63	441713.69	3286491.71	28	442317.85	3286394.01
Внутренний контур			29	442302.40	3286364.77
Номер точки	Координата X	Координата Y	30	442294.56	3286351.54
64	442109.99	3286104.02	31	442288.74	3286336.42
65	442102.83	3286097.03	:397		
66	442095.85	3286104.19	Номер точки	Координата X	Координата Y
67	442102.72	3286111.85	1	442062.40	3286619.83
68	442103.00	3286111.17	2	442080.57	3286605.34
Внутренний контур			3	442096.31	3286592.79
Номер точки	Координата X	Координата Y	4	442171.54	3286530.09
69	442048.41	3286187.20	5	442220.11	3286589.03
70	442044.41	3286182.73	6	442110.68	3286674.93
71	442043.66	3286183.40	7	442108.35	3286672.33
72	442047.66	3286187.87	8	442102.59	3286667.31
Внутренний контур			9	442099.30	3286664.86
Номер точки	Координата X	Координата Y	:398		
73	442011.33	3286215.39	Номер точки	Координата X	Координата Y
74	442010.66	3286214.65	1	442099.30	3286664.86
75	442009.88	3286215.27	2	442062.50	3286619.94
76	442010.60	3286216.03	3	442015.22	3286658.48
Внутренний контур			4	442039.56	3286688.84

Номер точки	Координата X	Координата Y	5	442052.41	3286679.13
77	441975.36	3286248.32	6	442062.62	3286692.40
78	441974.70	3286247.58	7	442072.78	3286704.81
79	441973.95	3286248.25	8	442073.31	3286704.39
80	441974.62	3286248.99	9	442073.85	3286703.96
Внутренний контур			10	442104.41	3286679.87
Номер точки	Координата X	Координата Y	11	442109.56	3286675.81
81	441940.29	3286281.55	12	442110.68	3286674.93
82	441939.62	3286280.81	13	442108.35	3286672.33
83	441938.88	3286281.48	14	442102.59	3286667.31
84	441939.55	3286282.22	:399		
Внутренний контур			Номер точки	Координата X	Координата Y
Номер точки	Координата X	Координата Y	1	441954.51	3286707.61
85	441907.42	3286313.89	2	441973.28	3286733.06
86	441906.75	3286313.15	3	441998.66	3286763.35
87	441906.01	3286313.81	4	442027.24	3286740.70
88	441906.68	3286314.56	5	442072.78	3286704.81
Внутренний контур			6	442062.62	3286692.40
Номер точки	Координата X	Координата Y	7	442052.41	3286679.13
89	441876.82	3286344.94	8	442043.62	3286685.77
90	441876.06	3286344.34	9	442039.56	3286688.84
91	441875.39	3286344.97	10	442015.22	3286658.48
92	441876.09	3286345.70	11	442014.41	3286659.14
Внутренний контур			12	442013.69	3286659.72
Номер точки	Координата X	Координата Y	:3910		
93	441843.94	3286376.55	Номер точки	Координата X	Координата Y
94	441843.28	3286375.81	1	442062.50	3286619.95
95	441842.53	3286376.48	2	442015.22	3286658.48
96	441843.20	3286377.22	3	442014.41	3286659.14
Внутренний контур			4	442013.69	3286659.72
Номер точки	Координата X	Координата Y	5	441954.51	3286707.61
97	441811.95	3286406.96	6	441973.28	3286733.06
98	441811.28	3286406.22	7	441998.66	3286763.35
99	441810.54	3286406.89	8	441983.12	3286775.68
100	441811.20	3286407.63	9	441962.06	3286790.83
Внутренний контур			10	441925.38	3286817.21
Номер точки	Координата X	Координата Y	11	441922.63	3286819.19
101	441776.78	3286441.68	12	441922.22	3286819.43
102	441776.11	3286440.94	13	441920.20	3286820.05
103	441775.36	3286441.60	14	441910.52	3286809.02
104	441776.03	3286442.35	15	441873.61	3286766.03
Внутренний контур			16	441834.97	3286721.03
Номер точки	Координата X	Координата Y	17	441834.52	3286720.51
105	441742.36	3286475.13	18	441835.67	3286719.56
106	441741.69	3286474.38	19	441869.60	3286691.87
107	441740.95	3286475.05	20	441870.49	3286691.14
108	441741.62	3286475.79	21	441794.07	3286598.00
:3911			22	441740.95	3286533.74
Номер точки	Координата X	Координата Y	23	441740.48	3286533.18
1	441834.52	3286720.51	24	441741.17	3286521.71
2	441834.97	3286721.03	25	441741.22	3286520.90
3	441873.61	3286766.03	26	441764.28	3286501.14
4	441910.52	3286809.02	27	441765.09	3286500.45
5	441920.20	3286820.05	28	441869.55	3286412.52
6	441920.53	3286820.43	29	441896.53	3286389.81
7	441898.28	3286833.57	30	441977.23	3286491.34
8	441897.26	3286833.95	31	441983.34	3286502.11
9	441862.45	3286847.27	32	441987.31	3286507.55
10	441827.01	3286856.09	33	442008.27	3286532.51
11	441789.43	3286836.29	34	442001.98	3286537.27
12	441787.97	3286835.52	35	442000.28	3286541.20
13	441780.22	3286826.74	36	442041.52	3286594.34
14	441779.07	3286825.44	37	442057.10	3286613.36
15	441778.14	3286824.34	:3912		
16	441749.30	3286790.06	Номер точки	Координата X	Координата Y

Красные линии- 1			1	442246.09	3286600.85
Номер точки	Координата X	Координата Y	2	442238.70	3286590.56
1	442313.34	3285892.35	3	442402.07	3286468.87
2	442251.59	3285955.92	4	442394.94	3286459.36
3	442164.55	3286045.62	5	442343.09	3286497.81
4	442172.39	3286094.35	6	442233.25	3286579.24
5	442211.69	3286143.99	7	442232.44	3286579.84
6	442221.00	3286155.75	8	442231.76	3286580.35
7	442238.04	3286177.91	9	442220.95	3286588.40
8	442268.96	3286217.21	10	442220.11	3286589.03
9	442297.24	3286255.33	11	442110.68	3286674.93
10	442312.27	3286275.59	12	442109.56	3286675.81
11	442275.75	3286303.10	13	442104.41	3286679.87
12	442269.10	3286294.42	14	442073.85	3286703.96
13	442268.67	3286293.84	15	442073.31	3286704.39
14	442258.45	3286280.46	16	442072.78	3286704.81
15	442272.66	3286250.06	17	442027.24	3286740.70
16	442208.79	3286175.31	18	441998.66	3286763.35
Красные линии- 2			19	441983.12	3286775.68
Номер точки	Координата X	Координата Y	20	441962.06	3286790.83
1	442200.11	3286170.91	21	441925.38	3286817.21
2	442147.24	3286102.18	22	441922.63	3286819.19
3	442129.73	3286115.75	23	441922.22	3286819.43
4	442046.75	3286196.26	24	441920.53	3286820.43
5	441870.08	3286359.00	25	441898.28	3286833.57
6	441896.53	3286389.81	26	441897.26	3286833.95
7	441869.55	3286412.52	27	441863.30	3286846.94
8	441765.09	3286500.45	28	441862.45	3286847.27
9	441764.28	3286501.14	29	441827.01	3286856.09
10	441741.22	3286520.90	30	441789.43	3286836.29
11	441741.17	3286521.71	31	441787.97	3286835.52
12	441740.48	3286533.18	32	441780.22	3286826.74
13	441794.07	3286598.00	33	441779.07	3286825.44
14	441870.49	3286691.14	34	441778.14	3286824.34
15	441835.67	3286719.56	35	441749.30	3286790.06
16	441834.52	3286720.51	36	441747.39	3286791.76
17	441749.30	3286790.06	37	441745.79	3286793.20
18	441778.14	3286824.34	38	441740.75	3286779.47
19	441779.07	3286825.44	39	441732.85	3286785.60
20	441780.22	3286826.74	40	441740.13	3286798.16
21	441787.97	3286835.52	41	441735.04	3286802.85
22	441789.43	3286836.29	42	441766.81	3286836.28
23	441827.01	3286856.09	43	441795.85	3286863.36
24	441862.45	3286847.27	44	441819.76	3286871.84
25	441863.30	3286846.94	45	441837.61	3286871.99
26	441897.26	3286833.95	46	441891.16	3286855.50
27	441898.28	3286833.57	47	441933.52	3286830.99
28	441920.53	3286820.43	48	441976.19	3286800.43
29	441922.22	3286819.43	49	442030.04	3286756.86
30	441922.63	3286819.19	50	442094.79	3286706.03
30	441922.63	3286819.19	51	442202.06	3286620.25
31	441925.38	3286817.21	52	442214.00	3286617.35
32	441983.12	3286775.68	53	442223.78	3286619.05
33	441998.66	3286763.35	:3У13		
34	442027.24	3286740.70	Номер точки	Координата X	Координата Y
35	442072.78	3286704.81	1	442275.75	3286303.10
36	442073.31	3286704.39	2	442288.74	3286336.42
37	442073.85	3286703.96	3	442294.56	3286351.54
37	442073.85	3286703.96	4	442302.40	3286364.77
38	442104.41	3286679.87	5	442317.85	3286394.01
39	442109.56	3286675.81	6	442324.10	3286401.70
40	442110.68	3286674.93	7	442340.37	3286389.94
41	442220.11	3286589.03	8	442364.97	3286369.90
42	442220.95	3286588.40	9	442361.14	3286364.05
43	442231.76	3286580.35	10	442378.60	3286352.34

44	442232.44	3286579.84	11	442404.76	3286328.20
44	442232.44	3286579.84	12	442415.88	3286313.33
45	442233.25	3286579.24	13	442420.82	3286309.30
46	442343.09	3286497.81	14	442423.00	3286300.98
47	442394.94	3286459.36	15	442424.09	3286298.78
			16	442432.38	3286282.04
			17	442447.67	3286247.07
			18	442454.42	3286209.87
			19	442454.96	3286206.89
			20	442454.77	3286201.03
			21	442454.49	3286192.29
			22	442453.80	3286170.76
			23	442449.87	3286159.24
			24	442413.99	3286181.82
			25	442297.24	3286255.33
			26	442297.85	3286256.16
			27	442308.63	3286270.69
			28	442312.27	3286275.59

2.3. Линии отступа от красных линий. Красные линии

Красные линии – линии, которые обозначают существующие, планируемые (изменяемые, вновь образуемые) границы территорий общего пользования и (или) границы территорий, занятых линейными объектами и (или) предназначенных для размещения линейных объектов (п.11 ст.1 Градостроительного кодекса РФ).

Согласно п.5 ст. 43 Градостроительного кодекса РФ проекте межевания отображаются линии отступа от красных линий в целях определения мест допустимого размещения зданий, строений, сооружений (линии застройки). Отступы от красных линий – 5 м.

2.4. Охрана окружающей среды

В соответствии с Федеральным законом от 10.01.2002 № 7-ФЗ «Об охране окружающей среды» *охрана окружающей среды* – это деятельность органов государственной власти Российской Федерации, органов государственной власти субъектов Российской Федерации, органов местного самоуправления, общественных и иных некоммерческих объединений, юридических и физических лиц, направленная на сохранение и восстановление природной среды, рациональное использование и воспроизводство природных ресурсов, предотвращение негативного воздействия хозяйственной и иной деятельности на окружающую среду и ликвидацию ее последствий (далее также – природоохранная деятельность).

При разработке проекта планировки необходимо соблюдение требований в области охраны окружающей среды, санитарно-гигиенических норм, санитарной очистке, обезвреживанию и безопасному размещению отходов потребления, соблюдению нормативов допустимых выбросов и сбросов веществ и микроорганизмов, а также по восстановлению природной среды, рекультивации земель, благоустройству территорий и иных мер по обеспечению охраны окружающей среды и экологической безопасности в соответствии с законодательством.

Основным мероприятием по охране окружающей среды и поддержанию благоприятной санитарно-эпидемиологической обстановки в условиях градостроительного развития территории проектирования является установление зон с особыми условиями использования.

В пределах территории проектирования имеются охранные зоны ЛЭП напряжением 6 кВ, определяемые Постановлением Правительства РФ от 24.02.2009г. № 160 «О порядке установления охранных зон объектов электросетевого хозяйства и особых условий использования земельных участков, расположенных в границах таких зон».

В соответствии с требованиями к границам установления охранных зон объектов электросетевого хозяйства, вышеназванных правил, охранные зоны электрических сетей устанавливаются на расстоянии 10 м вдоль воздушных линий электропередачи ВЛ-6 кВ, в виде

					46/2019-ПЗ.1	Лист
Изм.	Лист	№ докум.	Подпись	Дата		19

части поверхности земельного участка и воздушного пространства, ограниченных вертикальными плоскостями, отстоящими по обе стороны линии от крайних проводов, на высоту, соответствующую высоте опор воздушных линий электропередачи, ограниченной параллельными вертикальными плоскостями, отстоящими по обе стороны линии электропередачи от крайних проводов при неотклоненном их положении.

В охранных зонах запрещается осуществлять любые действия, которые могут нарушить безопасную работу вышеперечисленных объектов, в том числе привести к их повреждению или уничтожению, и (или) повлечь причинение вреда жизни, здоровью граждан и имуществу физических или юридических лиц, а также повлечь нанесение экологического ущерба и возникновение пожаров.

В пределах территории проектирования имеются охранные зоны линий и сооружений связи ЛЭП, определяемые Постановлением Правительства РФ от 9 июня 1995 г. № 578 «Об утверждении Правил охраны линий и сооружений связи Российской Федерации». На трассах кабельных и воздушных линий связи и линий радиофикации:

устанавливаются охранные зоны с особыми условиями использования:

– для подземных кабельных и для воздушных линий связи и линий радиофикации, расположенных вне населенных пунктов на безлесных участках, – в виде участков земли вдоль этих линий, определяемых параллельными прямыми, отстоящими от трассы подземного кабеля связи или от крайних проводов воздушных линий связи и линий радиофикации не менее чем на 2 метра с каждой стороны;

Мероприятия по охране атмосферного воздуха

Атмосферный воздух – жизненно важный компонент окружающей природной среды, представляющий собой естественную смесь газов атмосферы, находящуюся за пределами жилых, производственных и иных помещений. В соответствии со ст. 4 Федерального закона от 10.01.2002 № 7-ФЗ «Об охране окружающей среды» атмосферный воздух относится к объектам охраны окружающей среды от загрязнения, истощения, деградации, порчи, уничтожения и иного негативного воздействия хозяйственной и иной деятельности.

По источникам загрязнения выделяют два вида загрязнения атмосферы:

– естественное (извержения вулканов, лесные и пожары);
– искусственное (теплоэнергетика, транспорт, химическая промышленность, металлургия, промышленность строительных материалов).

Как правило, естественное загрязнение не угрожает отрицательными последствиями для биоценозов и живых организмов, их составляющих.

Источниками антропогенного загрязнения атмосферного воздуха на проектируемой территории является автотранспорт, выбросы от которого содержат оксид углерода, оксиды азота, углеводороды, альдегиды, сажу и т.д. Кроме того автомобильный транспорт является источником шума и вибрации.

Благоустройство и озеленение улиц, кроме декоративно-планировочной функции будет выполнять санитарно-гигиенические функции (очищение воздуха от пыли и газа), а также шумозащитные, для чего необходимо провести озеленение между транспортными магистралями и застройкой.

Мероприятия по благоустройству и озеленению территории

Благоустройство территории – это комплекс мероприятий, направленный на улучшение санитарного, экологического и эстетического состояния территории. К основным элементам благоустройства территории относят прокладку дорожно-тропиночной сети, возведение малых архитектурных форм как декоративного, так и утилитарного характера.

Места для сбора мусора в местах общего пользования предполагает размещение урн, что играет важную роль в соблюдении санитарно-гигиенических требований и обеспечении эстетического вида территории общественного пользования. К уличным урнам для мусора предъявляются простые

					46/2019-ПЗ.1	Лист
Изм.	Лист	№ докум.	Подпись	Дата		20

требования: удобство уборки мусора, лёгкость обслуживания, прочность. Освобождение от мусора должно происходить не реже двух раз в день.

Для искусственного освещения территории проектирования в вечернее и ночное время необходимо предусмотреть размещение фонарей, высотой не менее 2,5 м. При разработке схемы размещения данных архитектурных форм необходимо учесть рельеф территории, создать хорошую ориентировку путём размещения фонарей на поворотах.

Особый элемент благоустройства при градостроительном проектировании – это работы по его озеленению. Озеленение – совокупность мероприятий по улучшению внешнего вида территории, связанных с посадкой растений (кустарников, деревьев, цветов). Главные направления озеленения проектной территории включают в себя:

- Создание системы зеленых насаждений: участки озеленения ограниченного пользования (зеленые насаждения на участках жилых массивов, детских садов); участки специального назначения (озеленение санитарно-защитных зон, озеленение территории вдоль дорог; участки озеленения общего пользования).

- Реконструкция существующих озелененных территорий общего пользования.

- Сохранение естественной древесно-кустарниковой растительности.

Ограничения, связанные с шумовым воздействием на окружающую среду

Шумовое воздействие – одна из форм вредного физического воздействия на окружающую природную среду. Загрязнение среды шумом возникает в результате недопустимого превышения естественного уровня звуковых колебаний. С экологической точки зрения в современных условиях шум становится не просто неприятным для слуха, но и приводит к серьезным физиологическим последствиям для человека. Естественные природные звуки на экологическом благополучии человека, как правило, не отражаются. Звуковой дискомфорт создают антропогенные источники шума, которые повышают утомляемость человека, снижают его умственные возможности, значительно понижают производительность труда, вызывают нервные перегрузки, шумовые стрессы и т. д.

Основным источником антропогенного шума на территории проектирования является *автотранспорт*. Технологические меры для решения данной проблемы сводятся к «шумозащите», что подразумевает комплексные технические меры по сокращению воздействия шума на транспорте (замена колодочных тормозов на дисковые, глушители выхлопов, специальный звукопоглощающий асфальт и пр.).

Для обеспечения нормативного шумового режима в жилых районах борьба с транспортным шумом, основным источником акустического загрязнения, должна осуществляться в трех основных направлениях:

- совершенствование покрытий проезжей части, рациональная организация движения;
- организация шумозащитного озеленения, использование наиболее рациональных приемов планировки, застройки и зонирования территории жилых образований;
- строительство специальных типов домов с повышенной звукоизоляцией наружных ограждений и др.

Организации шумозащитного озеленения территории населенного пункта нужно придавать особое значение – это самый простой и недорогой способ защиты от шумового загрязнения окружающей среды. Эффект снижения шума зависит от типа посадок, формы и величины кроны, вида листьев, времени года (для листопадных пород). Шумопоглощающие насаждения должны быть расположены на расстоянии не более $\frac{1}{2}$ высоты деревьев от источника шума и формироваться из высокорослых лиственных пород. Минимальная ширина полосы должна состоять из 3–5 рядов деревьев, располагающихся в шахматном порядке.

					46/2019-ПЗ.1	Лист
Изм.	Лист	№ докум.	Подпись	Дата		21

2.5. Защита территории от чрезвычайных ситуаций природного и техногенного характера

2.5.1. Чрезвычайные ситуации природного характера

ЧС природного характера – это обстановка на определенной территории или акватории, сложившаяся в результате возникновения источника природной чрезвычайной ситуации, который может повлечь или повлечет за собой человеческие жертвы, ущерб здоровью и окружающей природной среде, значительные материальные потери и нарушение условий жизнедеятельности людей.

1. Сильный снегопад, гололедные явления, сильный мороз. Из-за увеличения механических нагрузок вследствие снегопада и гололедных отложений происходит нарушение задаритов между проводами и землей, обрывы проводов, падение опор ЛЭП. Основные последствия данных явлений – нарушения работы транспорта с долговременной остановкой движения (в основном автомобильный транспорт), аварии в жилищно-коммунальной сфере.

Предотвращения развития гололедных явлений на дорожных покрытиях территории осуществляют дорожно-коммунальные службы.

2. Природные пожары – это пожары, которые происходят в условиях окружающей природной среды. Они характеризуются как неконтролируемое стихийно распространяющееся горение растительности, причиняющее материальный ущерб, вред жизни и здоровью граждан; вызывающее нарушение теплового баланса в зоне пожара, загрязнение атмосферы продуктами горения и эрозию почвы. Причиной возникновения пожаров, как правило, является не соблюдение требований безопасности обращения с огнём граждан при отдыхе, а также неконтролируемые палы сухой травы и пожнивных остатков. Основными поражающими факторами являются открытое пламя и сильное задымление территории.

Опасность возникновения природных пожаров на данной территории сохраняется с мая по сентябрь. Для успешного тушения пожаров разработана и реализуется единая система государственных и общественных мероприятий, названная пожарной профилактикой.

В основе мероприятий по предупреждению пожаров лежит регулярный анализ их причин и определение на его основе конкретных мер по усилению противопожарной охраны.

Эти меры включают:

- усиление противопожарных мероприятий в местах массового сосредоточения людей;
- контроль за соблюдением правил пожарной безопасности;
- устройство противопожарных резервуаров, минерализованных полос;
- разъяснительная и воспитательная работа.

2.5.2. Чрезвычайные ситуации техногенного характера

ЧС техногенного характера – состояние, при котором в результате возникновения источника техногенной чрезвычайной ситуации на объекте, определенной территории или акватории нарушаются нормальные условия жизни и деятельности людей, возникает угроза их жизни и здоровью, наносится ущерб имуществу населения, народному хозяйству и окружающей природной среде.

1. Аварии на автодорогах. По результатам анализа статистических данных выделяется ряд наиболее типичных причин возникновения дорожно-транспортных происшествий – вождение в нетрезвом состоянии, значительное превышение безопасной скорости, невнимательность при вождении, а также выезд на встречную полосу. Вследствие возникновения ДТП на дорогах страдают люди.

В случае возникновения аварий на автотранспорте проведение спасательных работ может быть затруднено из-за неумения населения оказывать первую медицинскую помощь пострадавшим.

Серьезную опасность представляют аварии с автомобилями, перевозящими аварийно химически опасные вещества (АХОВ), легковоспламеняющиеся жидкости (бензин, керосин и другие). Аварии с данными автомобилями могут привести к разливу АХОВ, образованию зон химического заражения и поражению людей попавших в такую зону. Авария автомобиля перевозящего горючее может привести к взрыву перевозимого вещества, образованию очага пожара, травмированию, ожогам и гибели людей, попавшим в зону поражения.

Основные поражающие факторы при аварии на транспорте – токсическое поражение АХОВ (аммиак, хлор); тепловое излучение при воспламенении разлитого топлива; воздушная ударная волна при взрыве топливно-воздушной смеси, образовавшейся при разливе топлива.

Мероприятия

- повышение персональной дисциплины участников дорожного движения;
- своевременная реконструкция дорожного полотна.

2. Аварии на системах ЖКХ. На территории существует риск возникновения ЧС на водопроводных сетях, линиях электропередач, канализационных сетях, сетях теплоснабжения. Возникновение ЧС на системах ЖКХ возможны по причинам:

- износа основного и вспомогательного оборудования теплоисточников более чем на 60%;
- ветхости тепловых и водопроводных сетей (износ от 70 до 90%);
- недофинансирования ремонтных работ.

Выход из строя коммунальных систем может привести к следующим последствиям:

- прекращению подачи тепла потребителям и размораживание тепловых сетей;
- прекращению подачи холодной воды;
- порывам тепловых сетей;
- выходу из строя основного оборудования теплоисточников;
- отключению от тепло- и водоснабжения жилых домов.

Мероприятия

- проведение своевременных работ по реконструкции сетей и объектов;
- проведение плановых мероприятий по проверке состояния объекта и оборудования;
- своевременная замена технологического оборудования на более современное и надёжное.

2.6. Гражданская оборона и обеспечение пожарной безопасности

2.6.1. Гражданская оборона

В соответствии с Федеральным законом от 12 февраля 1998 г. № 28-ФЗ «О гражданской обороне» гражданская оборона – это система мероприятий по подготовке к защите и по защите населения, материальных и культурных ценностей на территории Российской Федерации от опасностей, возникающих при ведении военных действий или вследствие этих действий, а также при возникновении чрезвычайных ситуаций природного и техногенного характера.

Основными задачами в области гражданской обороны являются:

- обучение населения в области гражданской обороны;
- оповещение населения об опасностях, возникающих при ведении военных действий или вследствие этих действий, а также при возникновении чрезвычайных ситуаций природного и техногенного характера;
- эвакуация населения, материальных и культурных ценностей в безопасные районы;
- предоставление населению убежищ и средств индивидуальной защиты;
- проведение мероприятий по световой маскировке и другим видам маскировки;
- проведение аварийно-спасательных работ в случае возникновения опасностей для населения при ведении военных действий или вследствие этих действий, а также вследствие чрезвычайных ситуаций природного и техногенного характера;

- первоочередное обеспечение населения, пострадавшего при ведении военных действий или вследствие этих действий, в том числе медицинское обслуживание, оказание первой помощи, срочное предоставление жилья и принятие других необходимых мер;
- борьба с пожарами, возникшими при ведении военных действий или вследствие этих действий;
- обнаружение и обозначение районов, подвергшихся радиоактивному, химическому, биологическому и иному заражению;
- санитарная обработка населения, обеззараживание зданий и сооружений, специальная обработка техники и территорий;
- восстановление и поддержание порядка в районах, пострадавших при ведении военных действий или вследствие этих действий, а также вследствие чрезвычайных ситуаций природного и техногенного характера;
- срочное восстановление функционирования необходимых коммунальных служб в военное время;
- срочное захоронение трупов в военное время;
- разработка и осуществление мер, направленных на сохранение объектов, необходимых для устойчивого функционирования экономики и выживания населения в военное время;
- обеспечение постоянной готовности сил и средств гражданской обороны.

Систему гражданской обороны составляют:

- органы повседневного управления по обеспечению защиты населения;
- силы и средства, предназначенные для выполнения задач гражданской обороны;
- фонды и резервы финансовых, медицинских и материально-технических средств, предусмотренных на случай чрезвычайной ситуации;
- системы связи, оповещения, управления и информационного обеспечения.

С учетом особенностей градостроительного развития территории проектом рекомендуется реализация следующих мероприятий гражданской обороны:

1. Мероприятия по защите системы водоснабжения.

Для гарантированного обеспечения питьевой водой населения в случае выхода из строя головных сооружений, обеспечивающих функционирование системы водоснабжения или заражения источников водоснабжения на территории следует иметь резервуары в целях создания в них не менее 3-х суточного запаса питьевой воды по норме не менее 10 л в сутки на одного человека. Резервуары питьевой воды должны оборудоваться герметическими (защитно-герметическими) люками и приспособлениями для раздачи воды в передвижную тару.

Кроме того, необходимо обеспечивать возможность использования систем водоснабжения для целей пожаротушения.

2. Мероприятия по защите системы электроснабжения.

Рабочий проект системы электроснабжения проектируемой территории рекомендуется выполнить с учетом обеспечения устойчивого электроснабжения в условиях мирного и военного времени.

Схема электрических сетей энергосистем при необходимости должна предусматривать возможность автоматического деления энергосистемы на сбалансированные независимо работающие части.

При проектировании систем электроснабжения следует сохранять в качестве резерва мелкие стационарные электростанции, а также учитывать возможность использования передвижных электростанций и подстанций.

3. Мероприятия по защите системы электросвязи и проводного вещания.

При проектировании новых автоматических телефонных станций (АТС) рекомендуется предусматривать:

					46/2019-ПЗ.1	Лист
Изм.	Лист	№ докум.	Подпись	Дата		24

- прокладку кабелей межшкафных связей с расчетом передачи части абонентской емкости территории на АТС соседних территорий;
- прокладку соединительных кабелей от ведомственных АТС к ближайшим распределительным шкафам городской телефонной сети;
- установку на АТС специальной аппаратуры циркулярного вызова и дистанционного управления средствами оповещения гражданской обороны (по заданию местных штабов гражданской обороны).

4. Предотвращение террористических актов.

Опасности, связанные с диверсионными актами могут иметь весьма значительные негативные последствия. Принципы противодействия терроризму, правовые и организационные основы профилактики терроризма и борьбы с ним, минимизации и (или) ликвидации последствий проявлений терроризма регламентируются Федеральным законом от 6 марта 2006 г. №35-ФЗ «О противодействии терроризму».

2.6.2. Обеспечение пожарной безопасности

Пожар – это неконтролируемое горение, причиняющее материальный ущерб, вред жизни и здоровью граждан, интересам общества и государства. Опасные факторы пожара: открытый огонь, искры, повышенная температура окружающей среды и предметов, токсичные продукты горения, дым, пониженная концентрация кислорода, обрушивающиеся конструкции, взрывы. Таким образом, *пожарная безопасность* – это состояние защищенности личности, имущества, общества и государства от пожара. Общие правовые, экономические и социальные основы обеспечения пожарной безопасности в Российской Федерации определяет Федеральный закон от 21.12.1994 № 69-ФЗ «О пожарной безопасности». Подлежит применению Постановление Правительства РФ от 25.04.2012 № 390 «О противопожарном режиме», а также иные нормативные правовые акты. Обеспечение пожарной безопасности достигается путем применения системы пожарной безопасности, под которой понимается совокупность сил и средств, а также мер правового, организационного, экономического, социального и научно-технического характера, направленных на борьбу с пожарами. Основными элементами системы обеспечения пожарной безопасности являются органы государственной власти, органы местного самоуправления, организации, граждане, принимающие участие в обеспечении пожарной безопасности в соответствии с законодательством Российской Федерации.

2.7. Перечень используемых нормативно-технических документов:

- Градостроительный кодекс РФ;
- Земельный кодекс РФ;
- Федеральный закон № 123-ФЗ от 22.07.2008г. «Технический регламент о требованиях пожарной безопасности»;
- Федеральный закон № 116-ФЗ от 21.07.1997г. «О промышленной безопасности опасных производственных объектов» от 21.07.1997г.»;
- Федеральный закон от 21.12.1994г. № 68-ФЗ «О защите населения и территорий от чрезвычайных ситуаций природного и техногенного характера»;
- Федеральный закон от 21.12.1994 года № 69-ФЗ «О пожарной безопасности»
- Генеральный план муниципального образования «город Усолье-Сибирское», утверждённый решением городской Думы от 17.07.2009г. № 43/4;
- Правила землепользования и застройки муниципального образования «город Усолье-Сибирское», утвержденные решением городской Думы от 07.09.2016г. № 60/6. Карта градостроительного зонирования;
- Местные нормативы градостроительного проектирования муниципального образования «город Усолье-Сибирское», утвержденные решением городской Думы от 28.01.2006г. № 9/6;

					46/2019-ПЗ.1	Лист
Изм.	Лист	№ докум.	Подпись	Дата		25

- Классификатор видов разрешенного использования земельных участков, утвержденный Приказом Минэкономразвития РФ от 01.09.2014 г. № 540;
- Постановление Правительства Российской Федерации от 24.02.2009 №160 «О порядке установления охранных зон объектов электросетевого хозяйства и особых условий использования земельных участков, расположенных в границах таких зон» (вместе с «Правилами установления охранных зон объектов электросетевого хозяйства и особых условий использования земельных участков, расположенных в границах таких зон»);
- Постановление Правительства Российской Федерации от 9 июня 1995 г. № 578 «Об утверждении Правил охраны линий и сооружений связи Российской Федерации»;
- СП 42.13330.2016 Актуализированная редакция СНиП 2.07.0189* «Градостроительство. Планировка и застройка городских и сельских поселений»
- РДС 30-201-98 Инструкция о порядке проектирования и установления красных линий в городах и других поселениях РФ;
- ГОСТ Р 22.0.06-95 Безопасность в чрезвычайных ситуациях. Источники природных чрезвычайных ситуаций. Поражающие факторы. Номенклатура параметров поражающих воздействий;
- Приказ Министерства строительства и жилищно-коммунального хозяйства РФ «О порядке установления и отображения красных линий, обозначающих границы территорий, занятых линейными объектами и (или) предназначенных для размещения линейных объектов»

					46/2019-ПЗ.1	Лист
						26
Изм.	Лист	№ докум.	Подпись	Дата		



Усольский район

Усольский район




38:31:000001

P-255







P-255

P-255

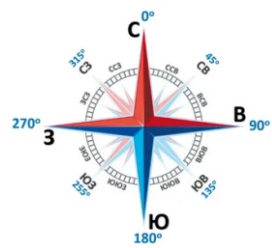
УСЛОВНЫЕ ОБОЗНАЧЕНИЯ

-  – граница проектируемой территории
 – граница кадастрового квартала
 – граница муниципального образования «город Усолье-Сибирское»
 38:31:000047 – номер кадастрового квартала

ЛИНИИ, ОБОЗНАЧАЮЩИЕ, ДОРОГИ, УЛИЦЫ, ПРОЕЗДЫ,
ОБЪЕКТЫ ТРАНСПОРТНОЙ ИНФРАСТРУКТУРЫ

-  – автодорога федерального значения
-  – магистральная улица общегородского значения
-  – магистральная улица районного значения
-  – магистральная улица местного значения
-  – железнодорожный путь
-  – трамвайный путь

					2019	Документация по планировке территории			
						ПРОЕКТ ПЛАНИРОВКИ ТЕРРИТОРИИ СЕВЕРО-ЗАПАДНОЙ ЧАСТИ ГОРОДА ПО УЛ. ИНДУСТРИАЛЬНАЯ Г.УСОЛЬЕ-СИБИРСКОЕ ИРКУТСКОЙ ОБЛАСТИ РОССИЙСКОЙ ФЕДЕРАЦИИ			
Изм.	Кол.уч	Лист	№ док	Подп.	Дата				
Разработал						Проект планировки территории	Стадия	Лист	Листов
Выполнил							П	1	15
						АНАЛИЗ ИСХОДНЫХ ДАННЫХ. СИТУАЦИОННЫЙ ПЛАН М 1:5000	Формат А3		



ПРОЕКТ ПЛАНИРОВКИ ТЕРРИТОРИИ СЕВЕРО-ЗАПАДНОЙ ЧАСТИ ГОРОДА ПО УЛ. ИНДУСТРИАЛЬНАЯ
Г.УСОЛЬЕ-СИБИРСКОЕ ИРКУТСКОЙ ОБЛАСТИ РОССИЙСКОЙ ФЕДЕРАЦИИ
АНАЛИЗ ИСХОДНЫХ МАТЕРИАЛОВ. ФРАГМЕНТ ПРАВИЛ ЗЕМЛЕПОЛЬЗОВАНИЯ И ЗАСТРОЙКИ МУНИЦИПАЛЬНОГО ОБРАЗОВАНИЯ «ГОРОД УСОЛЬЕ-СИБИРСКОЕ» М 1:5000

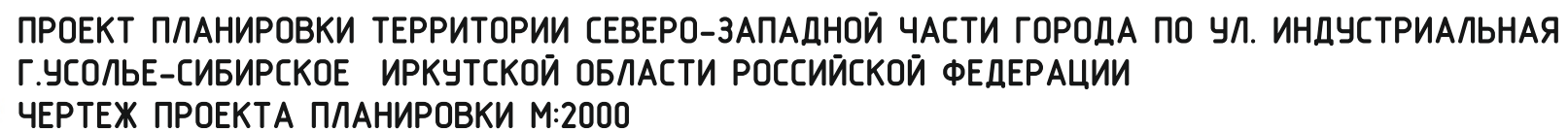


УСЛОВНЫЕ ОБОЗНАЧЕНИЯ

- границы земельных участков, зарегистрированных в ЕГРН
- ЖЗ-1** зоны застройки малоэтажными индивидуальными жилыми домами (1-3 эт.)
- ЖЗ-2** зоны застройки малоэтажными секционными и блокированными жилыми домами (1-4 эт.)
- ЖЗ-3** зоны застройки среднеэтажными жилыми домами (5-8 эт.)
- ЖЗ-4** зоны застройки многоэтажными жилыми домами (9 эт. и более)
- ЖЗ-5** зоны объектов дошкольного, начального и среднего общего образования
- ОБЩЕСТВЕННО-ДЕЛОВЫЕ ЗОНЫ**
- ОДЗ-1** зоны делового, общественного и коммерческого назначения
- ОДЗ-2** зоны объектов здравоохранения и социального обеспечения
- ОДЗ-3** зоны размещения объектов среднего и высшего профессионального образования
- ПРОИЗВОДСТВЕННЫЕ ЗОНЫ**
- ПЗ-1** зоны производственных объектов I, II, III класса опасности
- ПЗ-2** зоны производственных объектов IV, V класса опасности
- ПЗ-3** зоны коммунальных объектов IV, V класса опасности
- ПЗ-4** зоны озеленений санитарно-защитных зон, санитарных разрывов
- ЗОНЫ ОБЪЕКТОВ ИНЖЕНЕРНОЙ И ТРАНСПОРТНОЙ ИНФРАСТРУКТУРЫ**
- ПЗ-5** зоны объектов инженерной инфраструктуры
- ПЗ-6** зоны объектов внешнего транспорта
- ПЗ-7** зоны объектов городского транспорта
- ЗОНЫ СЕЛЬСКОХОЗЯЙСТВЕННОГО ИСПОЛЬЗОВАНИЯ**
- СХЗ-1** зоны сельскохозяйственных угодий
- СХЗ-2** зоны ведения дачного хозяйства, садоводства, огородничества
- ЗОНЫ РЕКРЕАЦИОННОГО НАЗНАЧЕНИЯ**
- РЗ-1** зоны природного ландшафта
- РЗ-2** зоны парков, скверов, бульваров
- РЗ-3** зоны лесов
- РЗ-4** зоны объектов и сооружений физической культуры и спорта
- зоны водных объектов
- ЗОНЫ СПЕЦИАЛЬНОГО НАЗНАЧЕНИЯ**
- СНЗ-1** зоны кладбищ
- СНЗ-2** зоны закрытых кладбищ
- СНЗ-3** зоны объектов размещения отходов потребления

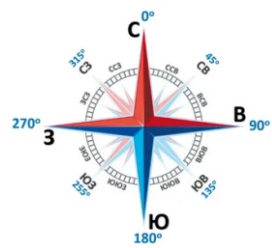
СОГЛАСОВАНО:				
Взамен инв. N				
Подпись и дата				
Инв. N подл.				

					2019	Документация по планировке территории			
						ПРОЕКТ ПЛАНИРОВКИ ТЕРРИТОРИИ СЕВЕРО-ЗАПАДНОЙ ЧАСТИ ГОРОДА ПО УЛ. ИНДУСТРИАЛЬНАЯ Г.УСОЛЬЕ-СИБИРСКОЕ ИРКУТСКОЙ ОБЛАСТИ РОССИЙСКОЙ ФЕДЕРАЦИИ			
Изм.	Кол.уч	Лист	№док	Подп.	Дата	Проект планировки территории	Стадия	Лист	Листов
Разработал							П	2	15
Выполнил						АНАЛИЗ ИСХОДНЫХ МАТЕРИАЛОВ. ФРАГМЕНТ ПРАВИЛ ЗЕМЛЕПОЛЬЗОВАНИЯ И ЗАСТРОЙКИ МУНИЦИПАЛЬНОГО ОБРАЗОВАНИЯ «ГОРОД УСОЛЬЕ-СИБИРСКОЕ» М 1:5000			
						Формат А3			



-

					2019	Документация по планировке территории			
						ПРОЕКТ ПЛАНИРОВКИ ТЕРРИТОРИИ СЕВЕРО-ЗАПАДНОЙ ЧАСТИ ГОРОДА ПО УЛ. ИНДУСТРИАЛЬНАЯ Г.УСОЛЬЕ-СИБИРСКОЕ ИРКУТСКОЙ ОБЛАСТИ РОССИЙСКОЙ ФЕДЕРАЦИИ			
Изм.	Кол.уч	Лист	№ док	Подп.	Дата				
Разработал						Проект планировки территории	Стадия	Лист	Листов
Выполнил							П	3	15
						Чертеж планировки территории М 1:2000	Формат А3		



ПРОЕКТ ПЛАНИРОВКИ ТЕРРИТОРИИ СЕВЕРО-ЗАПАДНОЙ ЧАСТИ ГОРОДА ПО УЛ. ИНДУСТРИАЛЬНАЯ
Г.УСОЛЬЕ-СИБИРСКОЕ ИРКУТСКОЙ ОБЛАСТИ РОССИЙСКОЙ ФЕДЕРАЦИИ
ЧЕРТЕЖ ПРОЕКТА ПЛАНИРОВКИ М:2000

УСЛОВНЫЕ ОБОЗНАЧЕНИЯ

- границы земельных участков, зарегистрированных в ГКН
- ликвидируемые земельные участки
- образуемые земельные участки

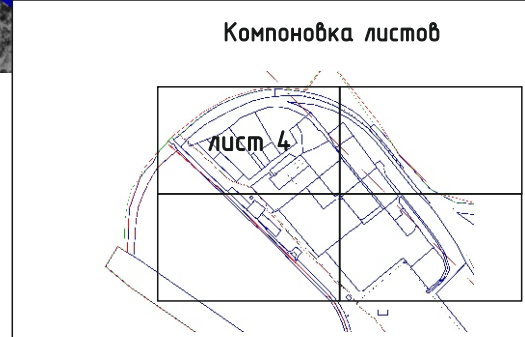
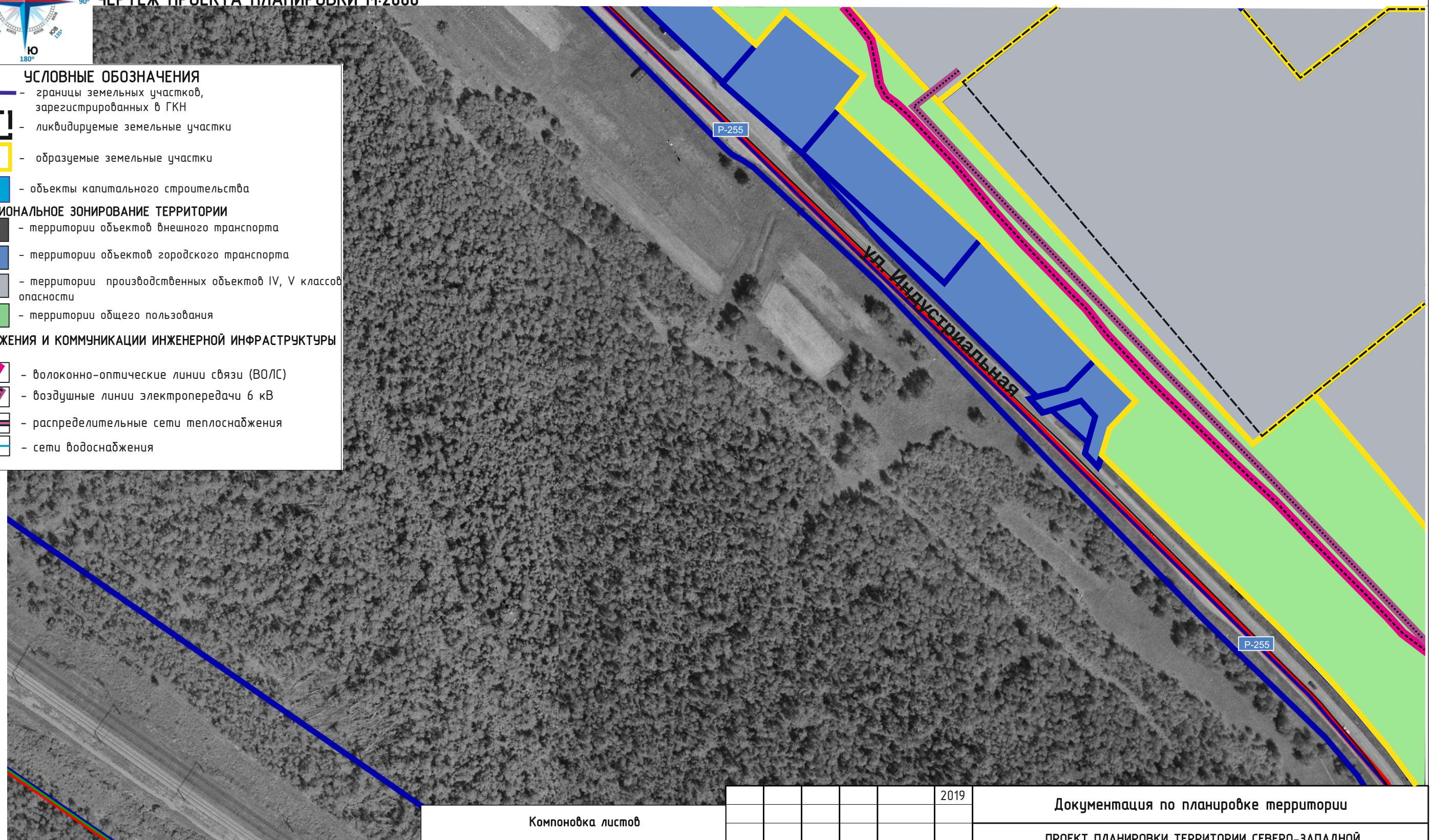
ФУНКЦИОНАЛЬНОЕ ЗОНИРОВАНИЕ ТЕРРИТОРИИ

- территории объектов внешнего транспорта
- территории объектов городского транспорта
- территории производственных объектов IV, V классов опасности
- территории общего пользования

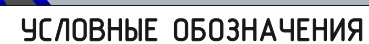
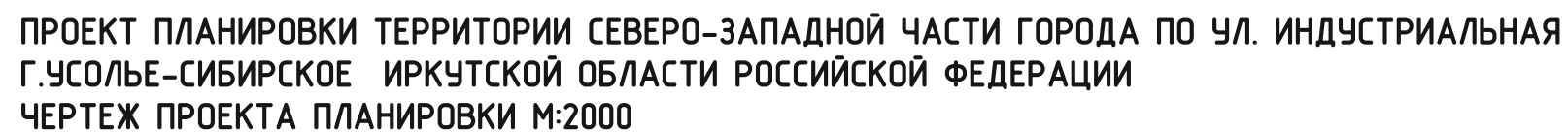
СООРУЖЕНИЯ И КОММУНИКАЦИИ ИНЖЕНЕРНОЙ ИНФРАСТРУКТУРЫ

- волоконно-оптические линии связи (ВОЛС)
- воздушные линии электропередачи 6 кВ
- распределительные сети теплоснабжения
- сети водоснабжения

СОГЛАСОВАНО:							
				Взамен инв. N			
				Подпись и дата			
				Инв. N подл.			







					2019	Документация по планировке территории			
						ПРОЕКТ ПЛАНИРОВКИ ТЕРРИТОРИИ СЕВЕРО-ЗАПАДНОЙ ЧАСТИ ГОРОДА ПО УЛ. ИНДУСТРИАЛЬНАЯ Г.УСОЛЬЕ-СИБИРСКОЕ ИРКУТСКОЙ ОБЛАСТИ РОССИЙСКОЙ ФЕДЕРАЦИИ			
Изм.	Кол.уч	Лист	№ док	Подп.	Дата				
Разработал						Проект планировки территории	Стадия	Лист	Листов
Выполнил							П	4	15
						Чертеж планировки территории М 1:2000	Формат А3		



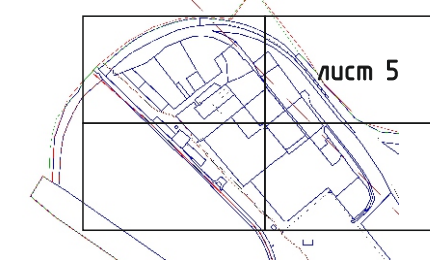
-  - объекты капитального строительства

ФУНКЦИОНАЛЬНОЕ ЗОНИРОВАНИЕ ТЕРРИТОРИИ

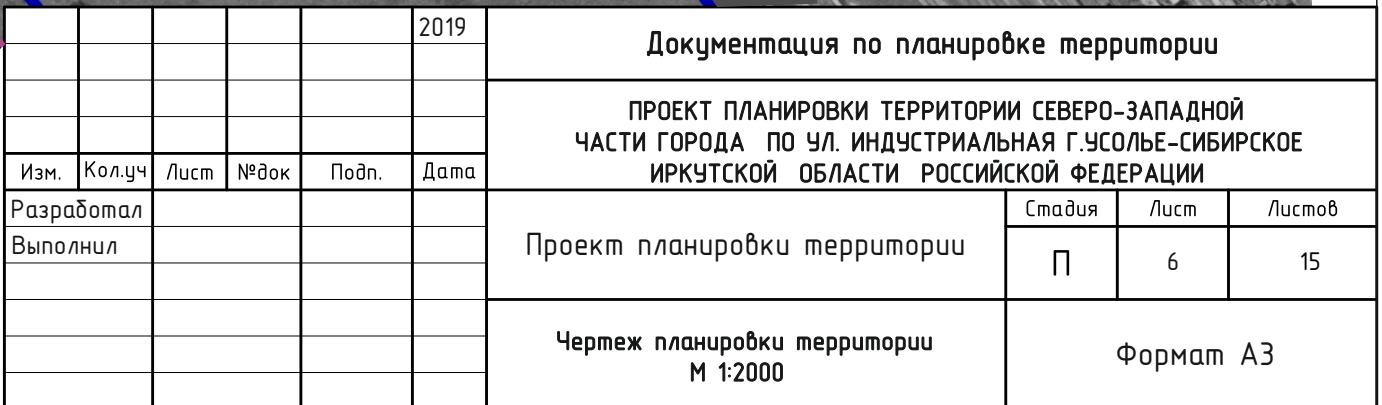
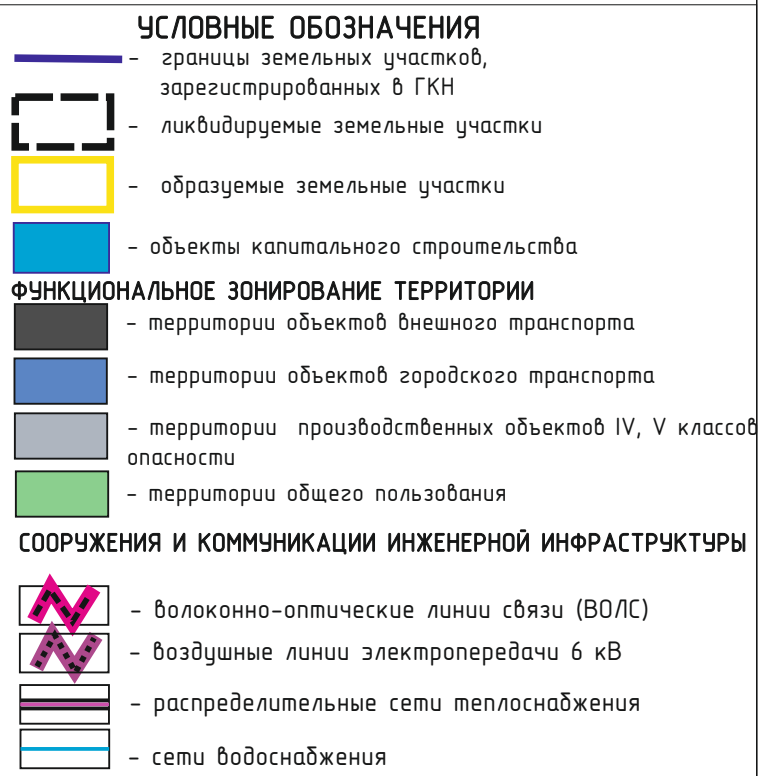
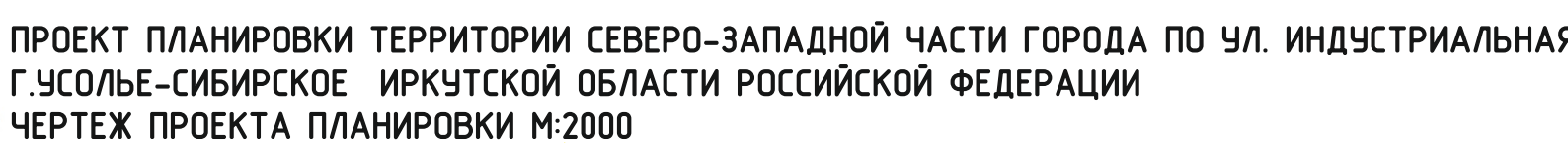
-  - территории объектов внешнего транспорта
-  - территории объектов городского транспорта
-  - территории производственных объектов IV, V классов опасности
-  - территории общего пользования

СООРУЖЕНИЯ И КОММУНИКАЦИИ ИНЖЕНЕРНОЙ ИНФРАСТРУКТУРЫ

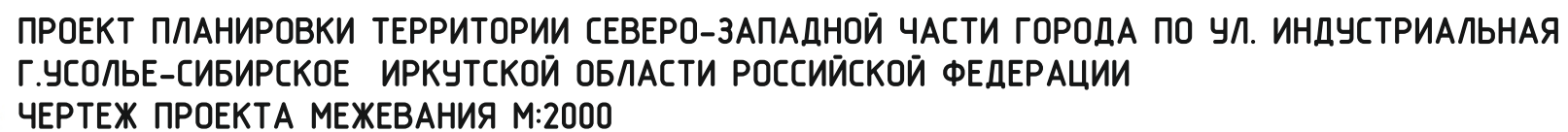
- ## Компоновка листов




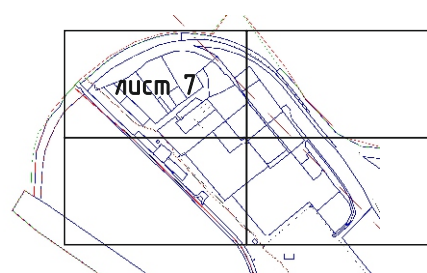
					2019	Документация по планировке территории			
						ПРОЕКТ ПЛАНИРОВКИ ТЕРРИТОРИИ СЕВЕРО-ЗАПАДНОЙ ЧАСТИ ГОРОДА ПО УЛ. ИНДУСТРИАЛЬНАЯ Г.УСОЛЬЕ-СИБИРСКОЕ ИРКУТСКОЙ ОБЛАСТИ РОССИЙСКОЙ ФЕДЕРАЦИИ			
Изм.	Кол.уч	Лист	№ док	Подп.	Дата		Стадия	Лист	Листов
Разработал						Проект планировки территории			
Выполнил							П	5	15
						Чертеж планировки территории М 1:2000	Формат А3		



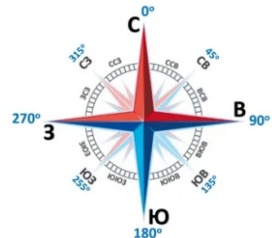
Инв. N подл.	Подпись и дата	Взамен инв. N	СОГЛАСОВАНО:			



 - граница кадастрового квартала

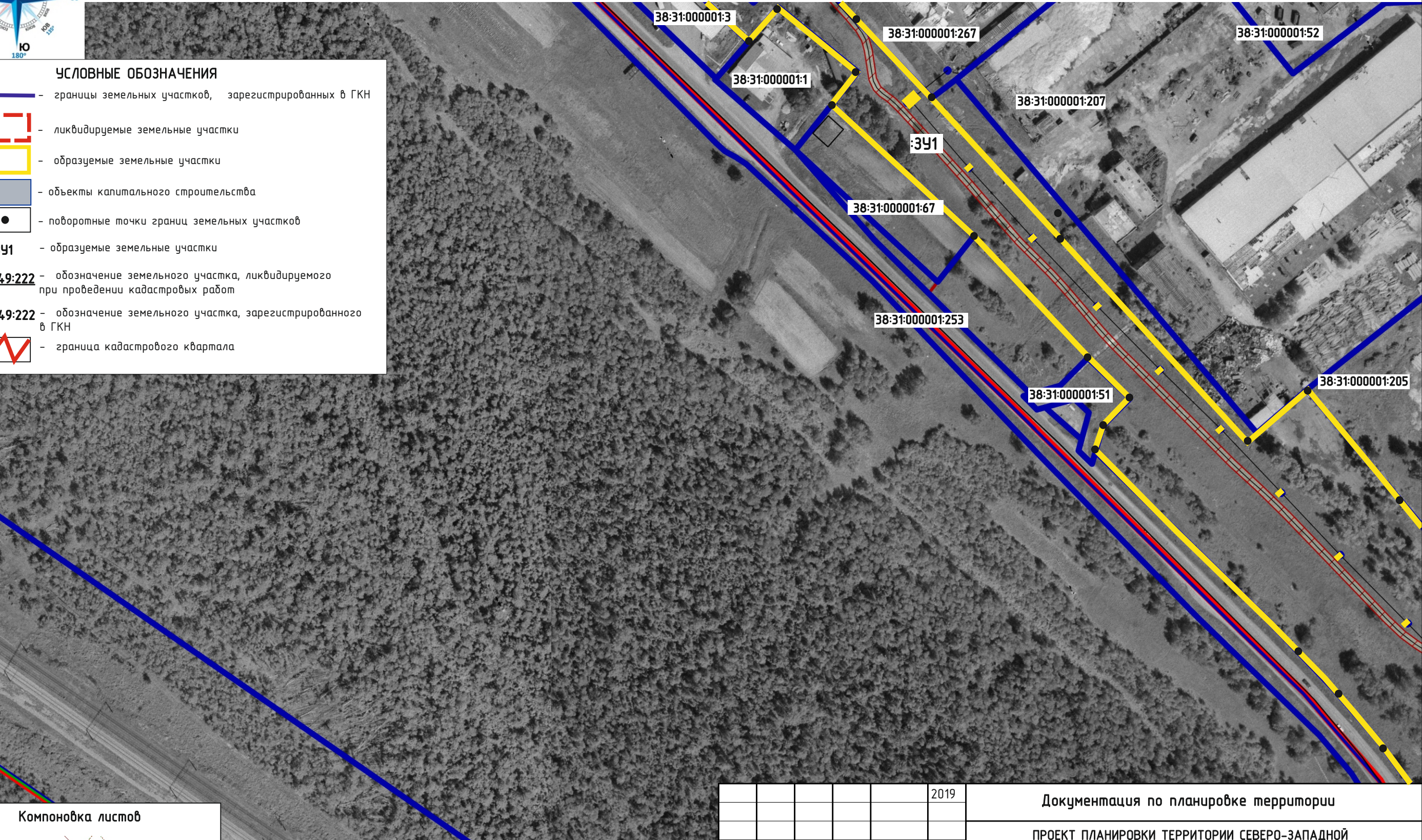


					2019	Документация по планировке территории			
						ПРОЕКТ ПЛАНИРОВКИ ТЕРРИТОРИИ СЕВЕРО-ЗАПАДНОЙ ЧАСТИ ГОРОДА ПО УЛ. ИНДУСТРИАЛЬНАЯ Г.УСОЛЬЕ-СИБИРСКОЕ ИРКУТСКОЙ ОБЛАСТИ РОССИЙСКОЙ ФЕДЕРАЦИИ			
Изм.	Кол.уч	Лист	№ док	Подп.	Дата				
Разработал						Проект межевания территории	Стадия	Лист	Листов
Выполнил							П	7	15
						Чертеж межевания территории 1 этап М 1:2000	Формат А3		

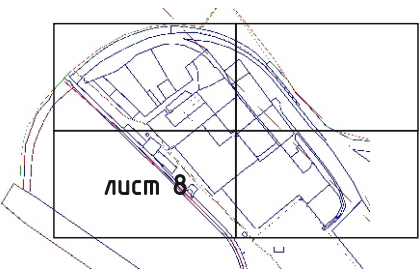


ПРОЕКТ ПЛАНИРОВКИ ТЕРРИТОРИИ СЕВЕРО-ЗАПАДНОЙ ЧАСТИ ГОРОДА ПО УЛ. ИНДУСТРИАЛЬНАЯ
Г.УСОЛЬЕ-СИБИРСКОЕ ИРКУТСКОЙ ОБЛАСТИ РОССИЙСКОЙ ФЕДЕРАЦИИ
ЧЕРТЕЖ ПРОЕКТА МЕЖЕВАНИЯ М:2000

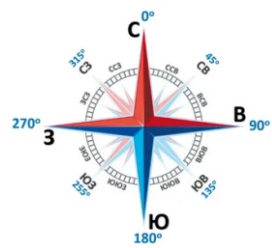
- УСЛОВНЫЕ ОБОЗНАЧЕНИЯ**
- границы земельных участков, зарегистрированных в ГКН
 - ликвидируемые земельные участки
 - образуемые земельные участки
 - объекты капитального строительства
 - — поворотные точки границ земельных участков
 - :3У1 — образуемые земельные участки
 - 38:31:000049:222 — обозначение земельного участка, ликвидируемого при проведении кадастровых работ
 - 38:31:000049:222 — обозначение земельного участка, зарегистрированного в ГКН
 - граница кадастрового квартала



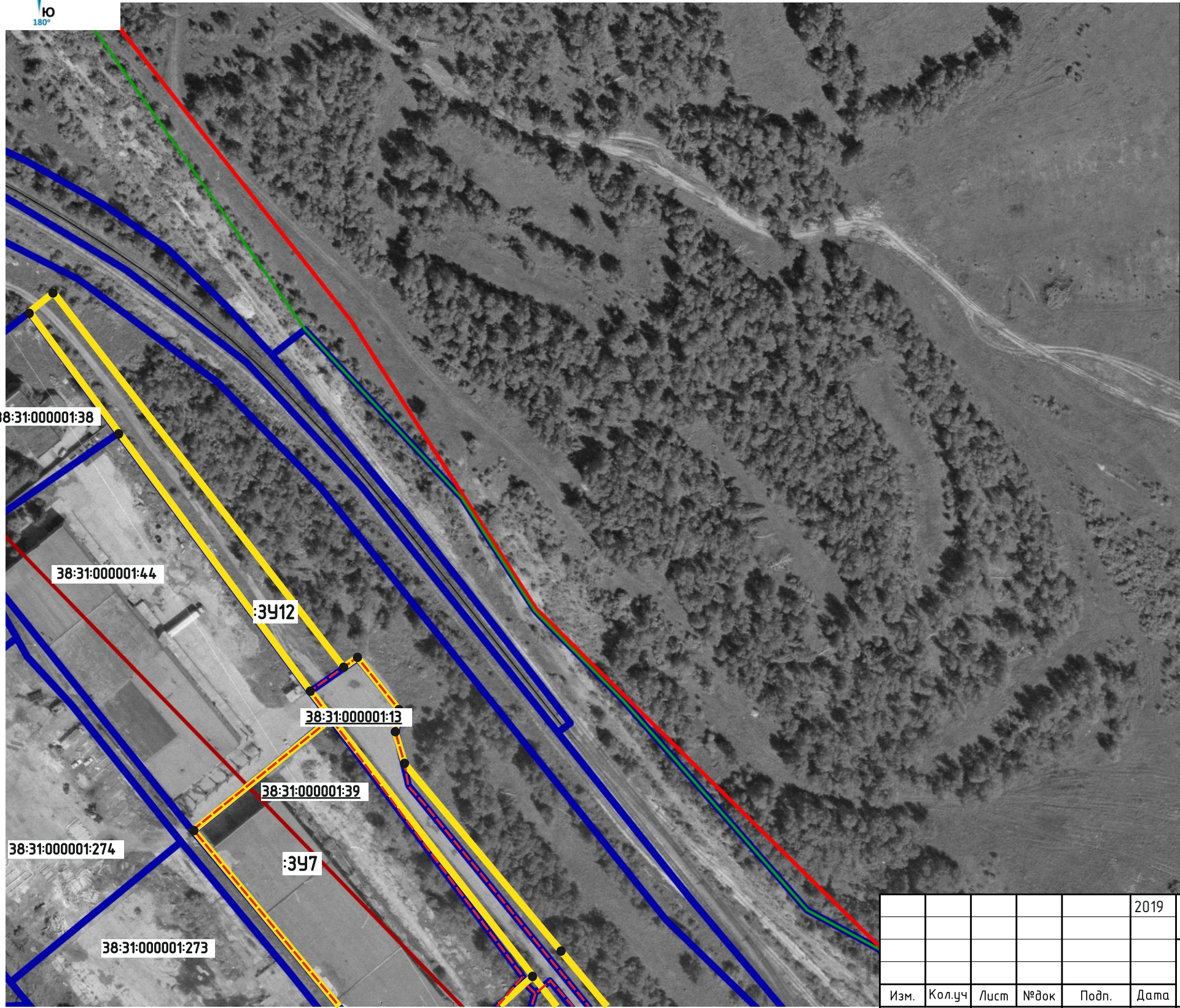
Компоновка листов



					2019	Документация по планировке территории			
						ПРОЕКТ ПЛАНИРОВКИ ТЕРРИТОРИИ СЕВЕРО-ЗАПАДНОЙ ЧАСТИ ГОРОДА ПО УЛ. ИНДУСТРИАЛЬНАЯ Г.УСОЛЬЕ-СИБИРСКОЕ ИРКУТСКОЙ ОБЛАСТИ РОССИЙСКОЙ ФЕДЕРАЦИИ			
Изм.	Кол.уч	Лист	№ док	Подп.	Дата	Проект межевания территории	Стадия	Лист	Листов
Разработал							П	8	15
Выполнил									
						Чертеж межевания территории 1 этап М 1:2000	Формат А3		



ПРОЕКТ ПЛАНИРОВКИ ТЕРРИТОРИИ СЕВЕРО-ЗАПАДНОЙ ЧАСТИ ГОРОДА ПО УЛ. ИНДУСТРИАЛЬНАЯ
Г.УСОЛЬЕ-СИБИРСКОЕ ИРКУТСКОЙ ОБЛАСТИ РОССИЙСКОЙ ФЕДЕРАЦИИ
ЧЕРТЕЖ ПРОЕКТА МЕЖЕВАНИЯ М:2000



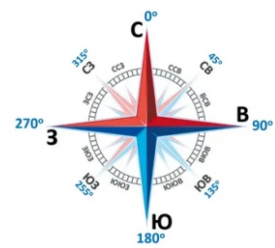
УСЛОВНЫЕ ОБОЗНАЧЕНИЯ

- границы земельных участков, зарегистрированных в ГКН
- ликвидируемые земельные участки
- образуемые земельные участки
- объекты капитального строительства
- поворотные точки границ земельных участков
- образуемые земельные участки
- обозначение земельного участка, ликвидируемого при проведении кадастровых работ
- обозначение земельного участка, зарегистрированного в ГКН
- граница кадастрового квартала

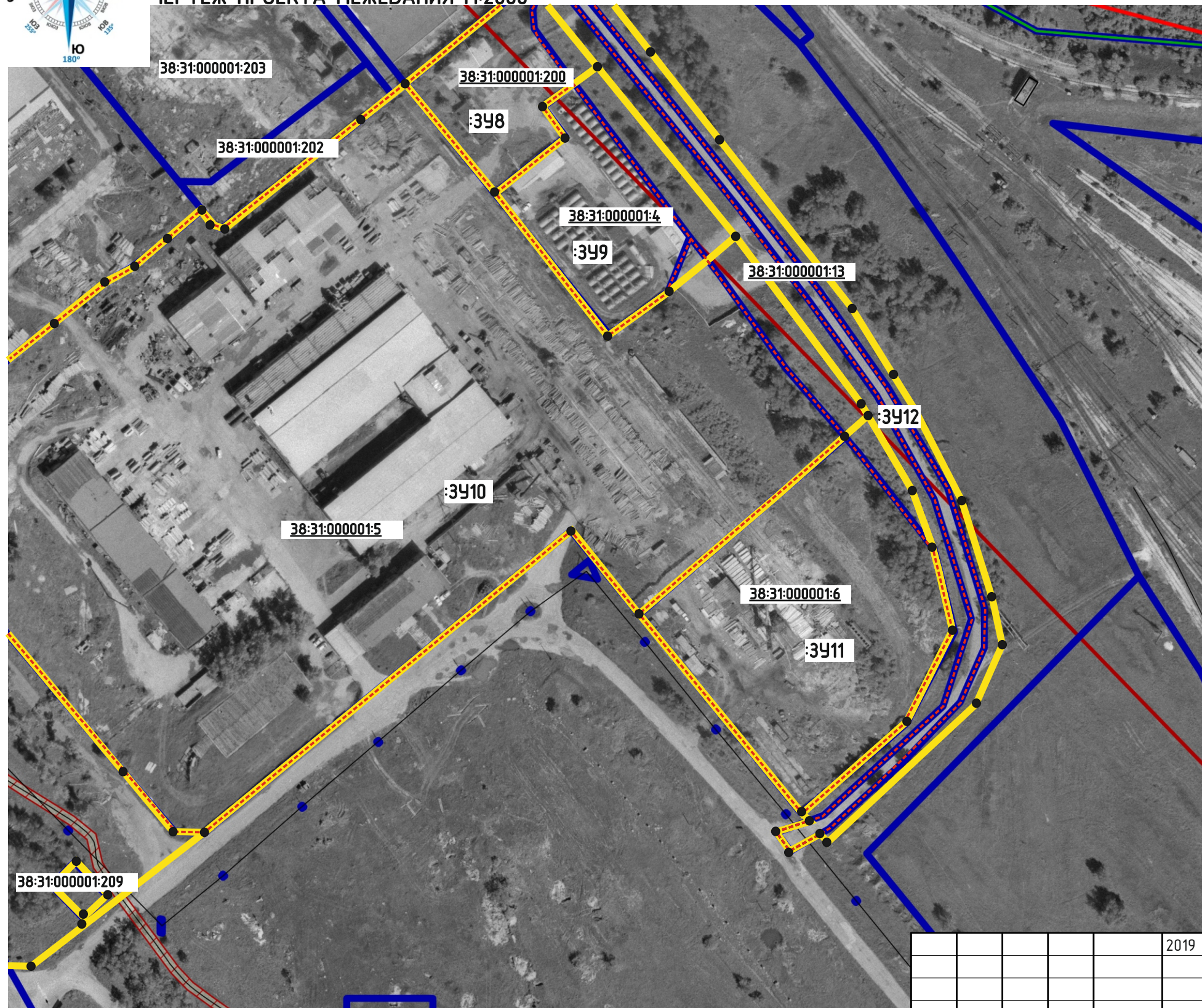
СОГЛАСОВАНО:					
				Взамен инв. N	
				Подпись и дата	
				Инв. N подл.	



					2019	Документация по планировке территории				
						ПРОЕКТ ПЛАНИРОВКИ ТЕРРИТОРИИ СЕВЕРО-ЗАПАДНОЙ ЧАСТИ ГОРОДА ПО УЛ. ИНДУСТРИАЛЬНАЯ Г.УСОЛЬЕ-СИБИРСКОЕ ИРКУТСКОЙ ОБЛАСТИ РОССИЙСКОЙ ФЕДЕРАЦИИ				
Изм.	Кол.уч	Лист	№док	Подп.	Дата	Проект межевания территории		Стадия	Лист	Листов
Разработал								П	9	15
Выполнил						Чертеж межевания территории 1 этап М 1:2000		Формат А3		



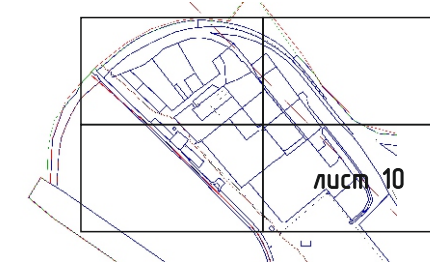
ПРОЕКТ ПЛАНИРОВКИ ТЕРРИТОРИИ СЕВЕРО-ЗАПАДНОЙ ЧАСТИ ГОРОДА ПО УЛ. ИНДУСТРИАЛЬНАЯ
Г.УСОЛЬЕ-СИБИРСКОЕ ИРКУТСКОЙ ОБЛАСТИ РОССИЙСКОЙ ФЕДЕРАЦИИ
ЧЕРТЕЖ ПРОЕКТА МЕЖЕВАНИЯ М:2000



УСЛОВНЫЕ ОБОЗНАЧЕНИЯ

- границы земельных участков, зарегистрированных в ГКН
- ликвидируемые земельные участки
- образуемые земельные участки
- объекты капитального строительства
- — поворотные точки границ земельных участков
- образуемые земельные участки
- 38:31:000049:222 — обозначение земельного участка, ликвидируемого при проведении кадастровых работ
- 38:31:000049:222 — обозначение земельного участка, зарегистрированного в ГКН
- граница кадастрового квартала

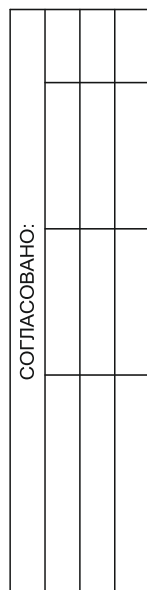
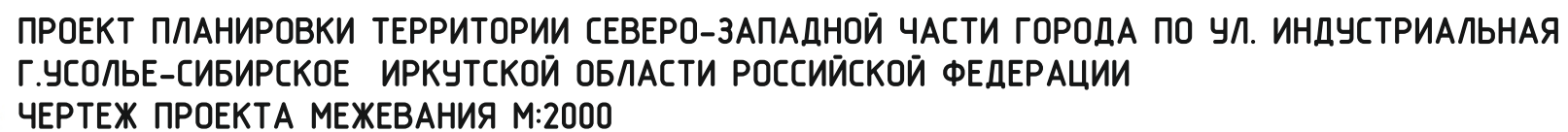
Компоновка листов




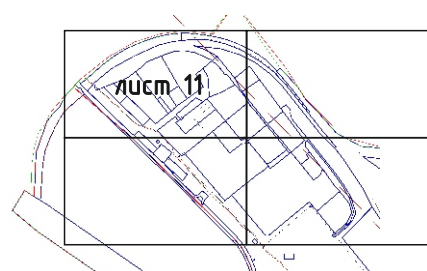
СОГЛАСОВАНО:					

Изм.	Кол.уч	Лист	№ док	Подп.	Дата	Взамен инв. N	Подпись и дата	Инв. N подл.

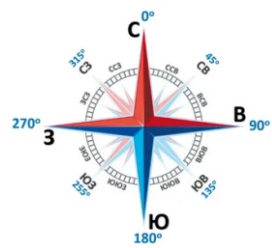
					2019	Документация по планировке территории						
						ПРОЕКТ ПЛАНИРОВКИ ТЕРРИТОРИИ СЕВЕРО-ЗАПАДНОЙ ЧАСТИ ГОРОДА ПО УЛ. ИНДУСТРИАЛЬНАЯ Г.УСОЛЬЕ-СИБИРСКОЕ ИРКУТСКОЙ ОБЛАСТИ РОССИЙСКОЙ ФЕДЕРАЦИИ						
Изм.	Кол.уч	Лист	№ док	Подп.	Дата	Проект межевания территории			Стадия	Лист	Листов	
Разработал									П	10	15	
Выполнил												
						Чертеж межевания территории 1 этап М 1:2000			Формат А3			



 - граница кадастрового квартала



					2019	Документация по планировке территории			
						ПРОЕКТ ПЛАНИРОВКИ ТЕРРИТОРИИ СЕВЕРО-ЗАПАДНОЙ ЧАСТИ ГОРОДА ПО УЛ. ИНДУСТРИАЛЬНАЯ Г.УСОЛЬЕ-СИБИРСКОЕ ИРКУТСКОЙ ОБЛАСТИ РОССИЙСКОЙ ФЕДЕРАЦИИ			
Изм.	Кол.уч	Лист	№ док	Подп.	Дата				
Разработал						Проект межевания территории	Стадия	Лист	Листов
Выполнил							П	11	15
						Чертеж межевания территории 2 этап М 1:2000	Формат А3		



ПРОЕКТ ПЛАНИРОВКИ ТЕРРИТОРИИ СЕВЕРО-ЗАПАДНОЙ ЧАСТИ ГОРОДА ПО УЛ. ИНДУСТРИАЛЬНАЯ
Г.УСОЛЬЕ-СИБИРСКОЕ ИРКУТСКОЙ ОБЛАСТИ РОССИЙСКОЙ ФЕДЕРАЦИИ
ЧЕРТЕЖ ПРОЕКТА МЕЖЕВАНИЯ М:2000

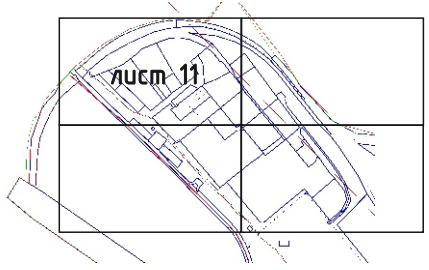


СОГЛАСОВАНО:			

УСЛОВНЫЕ ОБОЗНАЧЕНИЯ

- границы земельных участков, зарегистрированных в ГКН
- ликвидируемые земельные участки
- образуемые земельные участки
- объекты капитального строительства
- граница кадастрового квартала
- устанавливаемые красные линии
- отступы от красных линий

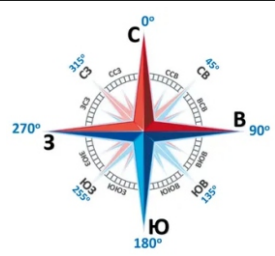
Компоновка листов



					2019	Документация по планировке территории			
						ПРОЕКТ ПЛАНИРОВКИ ТЕРРИТОРИИ СЕВЕРО-ЗАПАДНОЙ ЧАСТИ ГОРОДА ПО УЛ. ИНДУСТРИАЛЬНАЯ Г.УСОЛЬЕ-СИБИРСКОЕ ИРКУТСКОЙ ОБЛАСТИ РОССИЙСКОЙ ФЕДЕРАЦИИ			
Изм.	Кол.уч	Лист	№док	Подп.	Дата	Проект межевания территории	Стадия	Лист	Листов
Разработал							П	12	15
Выполнил									
						Чертеж красных линий М 1:2000	Формат А3		

Взамен инв. N	
Подпись и дата	
Инв. N подл.	

СОГЛАСОВАНО:			Взамен инв. N	Подпись и дата	Инв. N подл.



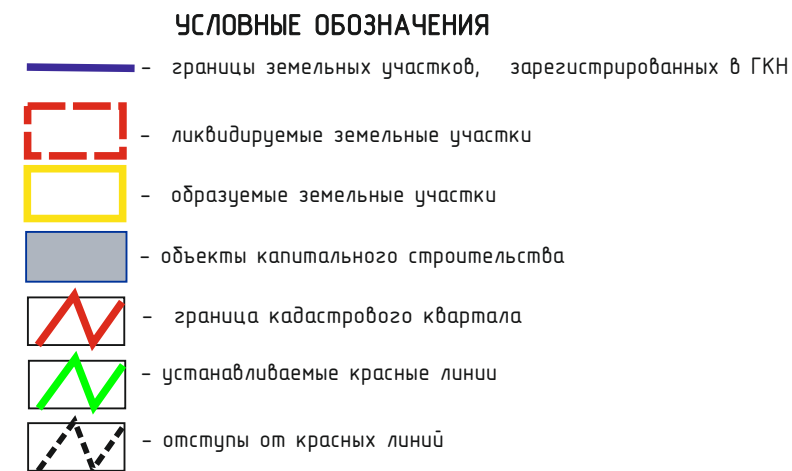
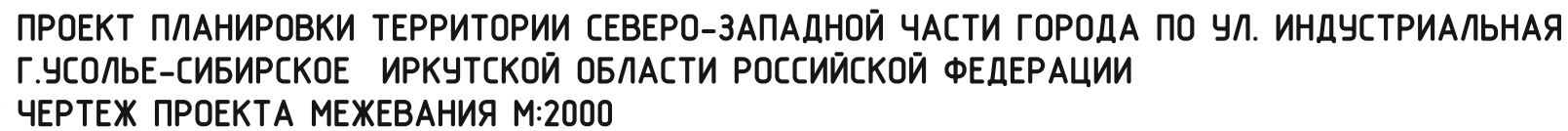
ПРОЕКТ ПЛАНИРОВКИ ТЕРРИТОРИИ СЕВЕРО-ЗАПАДНОЙ ЧАСТИ ГОРОДА ПО УЛ. ИНДУСТРИАЛЬНАЯ
Г.УСОЛЬЕ-СИБИРСКОЕ ИРКУТСКОЙ ОБЛАСТИ РОССИЙСКОЙ ФЕДЕРАЦИИ
ЧЕРТЕЖ ПРОЕКТА МЕЖЕВАНИЯ М:2000



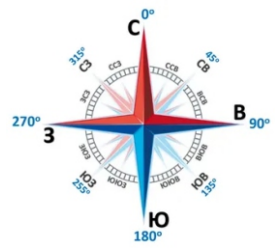
- УСЛОВНЫЕ ОБОЗНАЧЕНИЯ**
- границы земельных участков, зарегистрированных в ГКН
 - ликвидируемые земельные участки
 - образуемые земельные участки
 - объекты капитального строительства
 - граница кадастрового квартала
 - устанавливаемые красные линии
 - отступы от красных линий



					2019	Документация по планировке территории				
						ПРОЕКТ ПЛАНИРОВКИ ТЕРРИТОРИИ СЕВЕРО-ЗАПАДНОЙ ЧАСТИ ГОРОДА ПО УЛ. ИНДУСТРИАЛЬНАЯ Г.УСОЛЬЕ-СИБИРСКОЕ ИРКУТСКОЙ ОБЛАСТИ РОССИЙСКОЙ ФЕДЕРАЦИИ				
Изм.	Кол.уч	Лист	№док	Подп.	Дата	Проект межевания территории		Стадия	Лист	Листов
Разработал								П	13	15
Выполнил										
						Чертеж красных линий М 1:2000		Формат А3		



					2019	Документация по планировке территории ПРОЕКТ ПЛАНИРОВКИ ТЕРРИТОРИИ СЕВЕРО-ЗАПАДНОЙ ЧАСТИ ГОРОДА ПО УЛ. ИНДУСТРИАЛЬНАЯ Г.УСОЛЬЕ-СИБИРСКОЕ ИРКУТСКОЙ ОБЛАСТИ РОССИЙСКОЙ ФЕДЕРАЦИИ				
Изм.	Кол.уч	Лист	№док	Подп.	Дата					
Разработал						Проект межевания территории		Стадия	Лист	Листов
Выполнил								П	14	15
						Чертеж красных линий М 1:2000		Формат А3		



ПРОЕКТ ПЛАНИРОВКИ ТЕРРИТОРИИ СЕВЕРО-ЗАПАДНОЙ ЧАСТИ ГОРОДА ПО УЛ. ИНДУСТРИАЛЬНАЯ
Г.УСОЛЬЕ-СИБИРСКОЕ ИРКУТСКОЙ ОБЛАСТИ РОССИЙСКОЙ ФЕДЕРАЦИИ
ЧЕРТЕЖ ПРОЕКТА МЕЖЕВАНИЯ М:2000

УСЛОВНЫЕ ОБОЗНАЧЕНИЯ

- границы земельных участков, зарегистрированных в ГКН

- ликвидируемые земельные участки

- образуемые земельные участки

- объекты капитального строительства

- граница кадастрового квартала

- устанавливаемые красные линии

- отступы от красных линий

Компоновка листов

лист 14

СОГЛАСОВАНО:					
Инв. N подл.	Изм.	N подл.	Дата	Подпись и дата	Взамен инв. N

					2019	Документация по планировке территории				
						ПРОЕКТ ПЛАНИРОВКИ ТЕРРИТОРИИ СЕВЕРО-ЗАПАДНОЙ ЧАСТИ ГОРОДА ПО УЛ. ИНДУСТРИАЛЬНАЯ Г.УСОЛЬЕ-СИБИРСКОЕ ИРКУТСКОЙ ОБЛАСТИ РОССИЙСКОЙ ФЕДЕРАЦИИ				
Изм.	Кол.уч	Лист	№док	Подп.	Дата	Проект межевания территории		Стадия	Лист	Листов
Разработал								П	15	15
Выполнил										
						Чертеж красных линий М 1:2000		Формат А3		