

МУНИЦИПАЛЬНОЕ БЮДЖЕТНОЕ ОБЩЕОБРАЗОВАТЕЛЬНОЕ УЧРЕЖДЕНИЕ
«СРЕДНЯЯ ОБЩЕОБРАЗОВАТЕЛЬНАЯ ШКОЛА №13»

Утверждено

Директор МБОУ «СОШ №13»

Е.А.Нижегородцева

2023г.

Рассмотрено на
методическом совете
протокол № 1

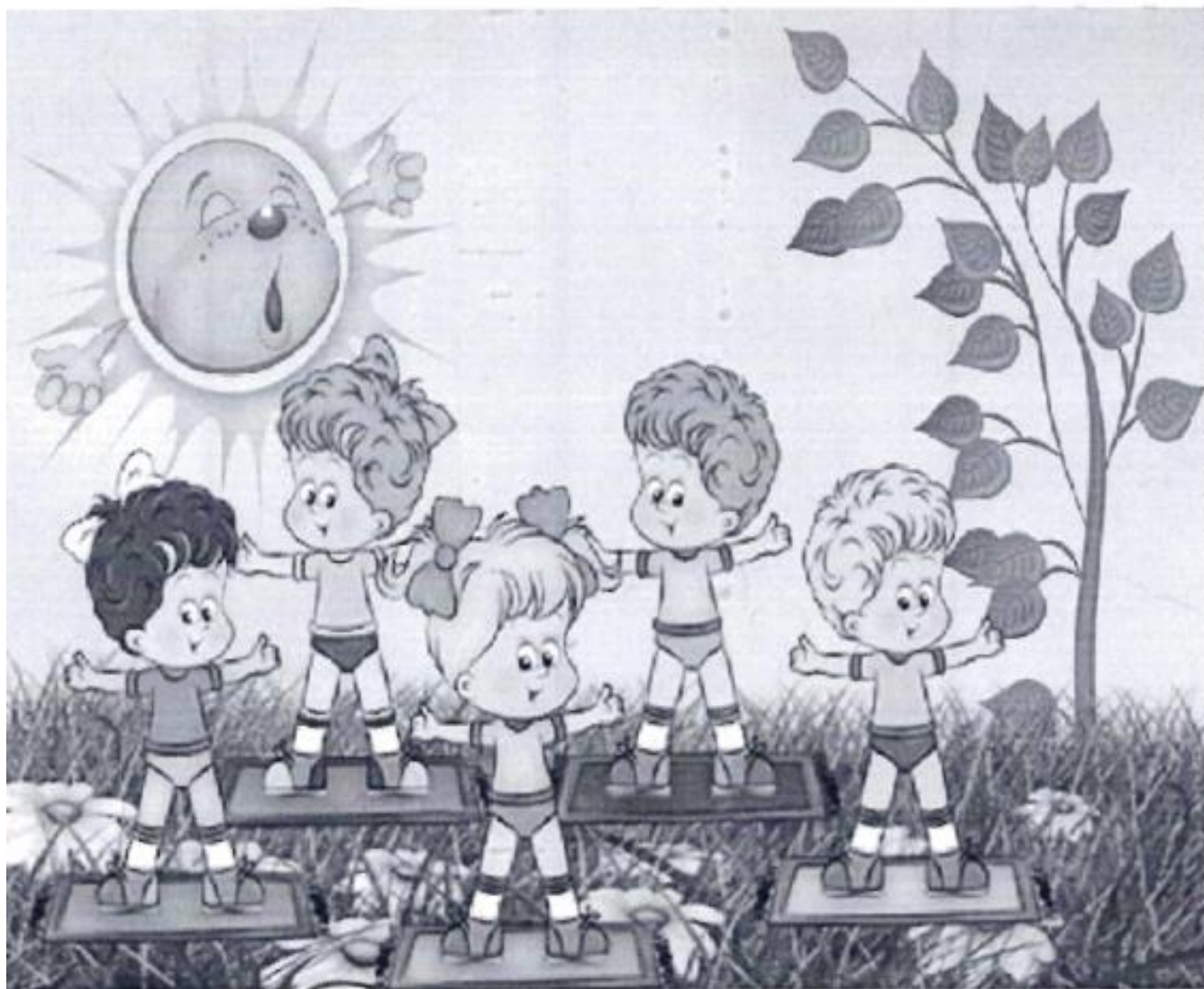
от « 13 » 03 2023 г.



Программа

летнего оздоровительного лагеря «Спортландия» с дневным пребыванием детей для организации летнего отдыха детей и подростков

срок реализации программы - лето 2023 года



Усолье – Сибирское 2023

ПАСПОРТ ПРОГРАММЫ

Основания для разработки программы	<ul style="list-style-type: none">• Постановление правительства РФ от 14.05.2021 № 732 "Об утверждении требований к антитеррористической защищенности объектов (территорий), предназначенных для организации отдыха детей и их оздоровления"• Комплекс мер по обеспечению организованного отдыха и оздоровления детей на 2019 - 2023 годы• Закон Иркутской области от 4 октября 2022 года № 73-оз «О внесении изменений в статьи 2 и 6 Закона Иркутской области «Об отдельных вопросах организации и обеспечения отдыха и оздоровления детей в Иркутской области»• Распоряжение министерства социального развития, опеки и попечительства Иркутской области от 26 августа 2022 года № 53-285-мр «Об утверждении формы заявки на предоставление субсидий местным бюджетам из областного бюджета в целях софинансирования расходных обязательств органов местного самоуправления муниципальных образований Иркутской области по вопросам местного значения по организации отдыха детей в каникулярное время на оплату стоимости набора продуктов питания в лагерях с дневным пребыванием детей, организованных органами местного самоуправления муниципальных образований Иркутской области»• Методические рекомендации по организации летней оздоровительной кампании в Иркутской области• Гигиенические требования к устройству, содержанию и организации режима в оздоровительных учреждениях с дневным пребыванием детей в период каникул. Санитарно-эпидемиологические правила СП 2.4.4.2599 - 10. « Об учреждении порядка проведения смен профильных лагерей, с дневным пребыванием, лагерей труда и отдыха» Приказ МО РФ № 2688 от 13 июля 2001г;• Приказ директора школы «Об организации летнего отдыха учащихся»;• Постановление главы администрации города.
Цель создания программы	Организация отдыха, оздоровления и интеллектуального развития учащихся школы в летний период
Основные задачи программы	1. Содействие физическому, психическому, интеллектуальному, нравственному развитию детей; 2. Создание педагогической воспитательной среды,

	<p>способствующей развитию сознательного стремления к ведению здорового образа жизни;</p> <p>3. Максимальное внимание развитию личности ребенка, раскрытие его способностей на основе удовлетворения интересов.</p> <p>4. Широкое приобщение детей к разнообразному социальному опыту, создание в лагере стиля отношений подлинного сотрудничества, содружества, сотворчества;</p> <p>организация разнообразной общественно значимой досуговой деятельности детей и, прежде всего, активного общения с природой;</p> <p>5. Укрепление здоровья, закаливание организма детей;</p> <p>6. Выявление и развитие творческого потенциала ребенка, включение его в развивающую коллективную и индивидуальную деятельность;</p> <p>7. Развитие у детей навыков работы в группе, участие в управлении детским оздоровительным лагерем.</p>
<p>Принципы программы</p>	<p>1. Личностный подход в воспитании:</p> <ul style="list-style-type: none"> - признание личности развивающегося человека высшей социальной ценностью; - добровольность включения детей в ту или иную деятельность; <p>2. Природосообразность воспитания:</p> <ul style="list-style-type: none"> - обязательный учет возрастных, половозрастных и индивидуальных особенностей воспитанников; <p>3. Культуросообразность воспитания:</p> <ul style="list-style-type: none"> - опора в воспитании на культурные литературные национальные особенности; - изучение и освоение литературной культуры; <p>4. Гуманизация межличностных отношений:</p> <ul style="list-style-type: none"> - уважительные демократические отношения между взрослыми и детьми; - уважение и терпимость к мнению детей; - самоуправление в сфере досуга; - создание ситуаций успеха; - приобретение опыта организации коллективных дел и самореализация в ней; - защита каждого члена коллектива от негативного проявления и вредных привычек; - создание ситуаций, требующих принятия коллективного решения, формирование чувства ответственности за принятое решение, за свои поступки и действия. <p>5. Дифференциация воспитания:</p> <ul style="list-style-type: none"> - отбор содержания, форм и методов воспитания в соотношении с индивидуально-психологическими особенностями детей;

	<ul style="list-style-type: none"> - создание возможности переключения с одного вида деятельности на другой в рамках смены (дня); - взаимосвязь всех мероприятий в рамках тематики дня; - активное участие детей во всех видах деятельности. <p>6. <i>Средовой подход к воспитанию:</i></p> <ul style="list-style-type: none"> - педагогическая целесообразная организация среды летнего оздоровительного лагеря, а также использование воспитательных возможностей внешней (социальной, природной) среды.
Условия реализации программы	<p>1. Лагерь организуется на базе МБОУ «СОШ №13».</p> <p>Выполнение программы смены обеспечиваются материально-техническими средствами (спортивная и игровая площадки, спортивный зал, спортивный инвентарь, технические средства, игровые комнаты, актовый зал, медицинский кабинет).</p> <p>2. Кадровые условия:</p> <ul style="list-style-type: none"> - начальник лагеря; - воспитатели; - педагог организатор; - физрук; - руководители кружков; - медицинский работник; - обслуживающий персонал. <p>3. Охрана жизни и здоровья детей в лагере:</p> <ul style="list-style-type: none"> - начальник и сотрудники оздоровительного лагеря с дневным пребыванием детей несут ответственность за полную безопасность жизни и здоровья детей в лагере; - сотрудники оздоровительного лагеря допускаются к работе с детьми после специального инструктажа по охране жизни и здоровья детей и медицинского освидетельствования; - воспитатели отрядов проводят инструктаж по т/б с детьми перед выполнением различных форм деятельности.
Система организации контроля над исполнением программы	Контроль над исполнением программы осуществляется начальником лагеря.

ИНФОРМАЦИОННАЯ КАРТА ПРОГРАММЫ

1	Номинация, в которой заявлена программа	Комплексная программа по организации детского отдыха учреждений, обеспечивающих летний отдых детей
2	Полное название программы	Комплексная программа оздоровительного лагеря с дневным пребыванием детей
3	Цель программы	<u>Цель:</u> создание воспитательного пространства, организованного для включения школьников в социально-значимую, творчески развивающую деятельность.
4	Адресат проектной деятельности (для кого, количество участников, география участников)	МБОУ «СОШ №13», г. Усолье – Сибирское.
5	Сроки реализации программы	лето 2023 года



6	Направление деятельности, направленность программы	<ol style="list-style-type: none"> 1. Сохранение и укрепление здоровья ребёнка, привитие навыков ЗОЖ. 2. Расширение кругозора ребёнка через игровой сюжет с учётом возрастных особенностей и интеллектуального уровня; 3. Развитие лидерских и организаторских способностей через коллективно-творческие дела смены; 4. Формирование мотивации к применению накопленных знаний, умений, навыков в повседневной жизни; 5. Сплочение детского коллектива; 6. Поддержание духа сотрудничества и взаимопомощи; 7. Формирование базы знаний всевозможных игр для использования их в воспитательном процессе;
7	Ожидаемые результаты	<ol style="list-style-type: none"> 1. Общее оздоровление детей. 2. Приобретение новых знаний, творчества, умений и навыков, развитие интеллектуальных возможностей каждого ребёнка. 3. Творческий рост детей. 4. Максимальная степень самореализации каждого. 5. Творческий рост педагогов. 6. Улучшение психологической и социальной комфортности в едином воспитательном коллективе. 7. Укрепление связей между разновозрастными группами детей.
8	Авторы программы.	<p><u>Начальник лагеря Павловская Анастасия Валерьевна</u> <u>Педагог-организатор Бабань Наталья Николаевна</u></p>
9	Почтовый адрес организации, авторов программы	<p>665470 Г. Усолье – Сибирское, ул. Луначарского, 31 МБОУ «СОШ №13»</p>
10	Ф.И.О. руководителя организации	Нижегородцева Елена Александровна
11	Телефон, электронный адрес организации,	<p>8 (39543) 3-70-41 School13-usolii@mail.ru</p>
12	Имеющийся опыт реализации проекта.	<p>Ежегодно летом в МБОУ «СОШ №13» открываются оздоровительные лагеря. Педагогический коллектив школы пришёл к выводу о необходимости проведения</p>

		тематических смен, с целью формирования у детей лидерских качеств, включения ребят в социально-значимую, творчески развивающую деятельность. В программе использован многолетний положительный опыт проведения летних лагерных смен, в том числе тематических.
13	Финансовое обеспечение проекта	Средства социального страхования, средства ОУ, родительские средства.
14	Особая информация и примечание	Ведущая технология программы – игровая. Сопутствующими технологиями являются коммуникативная, групповая, ТАД (творчество, активность, действие) и др. Эти технологии обеспечат достижение поставленных организационных и методических целей.

ПОЯСНИТЕЛЬНАЯ ЗАПИСКА

Социально-педагогическое обоснование программы.

Воспитательная работа в школе сложна и многообразна: это воспитание в процессе обучения, воспитание в обществе и коллективе, семье и школе, это перевоспитание и самовоспитание, это многообразная воспитательная работа в процессе труда, игры, общения, общественной деятельности, самодеятельности, самореализации, творчества и самоуправления. Поэтому работа летнего школьного лагеря рассматривается как составная часть общего воспитательного процесса в школе.

Реальность такова, что система образования по-прежнему остается главным организатором отдыха и оздоровления детей.

Летний лагерь сегодня – это не только социальная защита, это еще и полигон для творческого развития, обогащения духовного мира и интеллекта ребенка, что создает условия для социализации молодого человека с учетом реалий современной жизни.

Как показала практика, основное содержание работы летних лагерей составляет спортивная, познавательная, интеллектуально-творческая деятельность. Жизнь в лагере должна быть насыщенной, полезной, полной событий. Надо использовать все возможности для интересного и полезного общения ребят с взрослыми и между собой. Досуг, игры должны побуждать к приобретению новых знаний, к серьезным размышлениям.

Исходя из выше сказанного мы постарались сделать программу лагеря максимально интересной для детей.

При составлении программы лагеря в основу лёг опыт работы оздоровительного лагерей за последние годы.

Лето для детей – это разрядка, накопившейся за год напряженности, восполнение израсходованных сил, восстановление здоровья, развитие творческого потенциала, совершенствование личностных возможностей, время открытий и приключений, время игры и азартного труда, время событий и встреч с чудом, время познания новых людей, а главное - самого себя. Естественно у каждого ребенка свои планы на лето. Но именно в лагере самореализация каждого ребенка, осуществляется в приобщение ребят к разнообразному социальному опыту, к ценностям общественно-значимого досуга. А наша задача – помочь им в этом. Сделать отдых детей более занимательным, насыщенным, полезным для физического и духовного здоровья. Именно это предусматривает программа летнего оздоровительного лагеря, которая включает в себя следующие направления : художественно-эстетическое, спортивно-туристическое, экологическое, образовательно-досуговая.

Цель:

Развитие личности ребенка, укрепление физического, психического и эмоционального здоровья детей, воспитание лучших черт гражданина, интеллектуальное развитие

Задачи:

1. Содействие физическому, психическому, интеллектуальному, нравственному развитию детей;
2. Создание педагогической воспитательной среды, способствующей развитию сознательного стремления к ведению здорового образа жизни;
3. Максимальное внимание развитию личности ребенка, раскрытие его способностей на основе удовлетворения интересов и неудовлетворенных в школе потребностей (прежде всего духовных, интеллектуальных и двигательных);
- 4.Широкое приобщение детей к разнообразному социальному опыту, создание в лагере стиля отношений подлинного сотрудничества, содружества, сотворчества; организация разнообразной общественно значимой досуговой деятельности детей и, прежде всего, активного общения с природой;
- 5.Укрепление здоровья, закаливание организма детей;

6. Выявление и развитие творческого потенциала ребенка, включение его в развивающую коллективную и индивидуальную деятельность;
7. Развитие у детей навыков работы в группе, участие в управлении детским оздоровительным лагерем.

Организация жизни детей в лагере

1. Игра - верный друг и помощник в работе с детьми.
2. Чередование различных видов деятельности, правильная их дозировка.
3. Большую часть времени проводить на свежем воздухе (на игровой поляне, на стадионе, на спортивной площадке).
4. Совместная работа с культурно – досуговыми учреждениями города, с библиотекой.
5. Каждый день предполагает осуществление физкультурно-оздоровительной деятельности.

Механизм реализации программы

Этапы реализации программы:

1.Подготовительный этап.

Этот этап характеризуется тем, что до открытия летнего оздоровительного лагеря начинается подготовка к летнему сезону. Деятельностью этого этапа является:

- разработка программы;
- подготовка школы к летнему сезону;
- издание приказа по школе о проведении летней кампании;
- подготовка методического материала;
- отбор кадров для работы в летнем оздоровительном лагере;
- составление необходимой документации для деятельности лагеря (план-сетка, положение, должностные обязанности, инструкции т.д.)
- проведение психодиагностической работы.

2.Организационный этап

Основной деятельностью этого этапа является:

- запуск программы летнего оздоровительного лагеря «Спортландия» с дневным пребыванием детей;
- формирование отрядов;
- знакомство с правилами жизнедеятельности лагеря.

3.Основной этап:

- реализация основной идеи;
- вовлечение детей и подростков в различные виды коллективно - творческих дел.

4.Заключительный этап смены.

Основной идеей этого этапа является:

- подведение итогов;
- анализ предложений детьми, родителями, педагогами, внесенными по деятельности оздоровительного лагеря в будущем.

Педагогические принципы реализации программы

1. Личностный подход в воспитании:

- признание личности развивающегося человека высшей социальной ценностью;
- добровольность включения детей в ту или иную деятельность;

2. Природосообразность воспитания:

- обязательный учет возрастных, половозрастных и индивидуальных особенностей воспитанников;

3. Культуросообразность воспитания:

- опора в воспитании на культурные литературные национальные особенности;
- изучение и освоение литературной культуры;

4. Гуманизация межличностных отношений:

- уважительные демократические отношения между взрослыми и детьми;
- уважение и терпимость к мнению детей;
- самоуправление в сфере досуга;
- создание ситуаций успеха;
- приобретение опыта организации коллективных дел и самореализация в ней;
- защита каждого члена коллектива от негативного проявления и вредных привычек;
- создание ситуаций, требующих принятия коллективного решения, формирование чувства ответственности за принятое решение, за свои поступки и действия.

5. Дифференциация воспитания:

- отбор содержания, форм и методов воспитания в соотношении с индивидуально-психологическими особенностями детей;
- создание возможности переключения с одного вида деятельности на другой в рамках смены (дня);
- взаимосвязь всех мероприятий в рамках тематики дня;
- активное участие детей во всех видах деятельности.

6. Средовой подход к воспитанию:

- педагогическая целесообразная организация среды летнего оздоровительного лагеря, а также использование воспитательных возможностей внешней (социальной, природной) среды.

Педагогические технологии, формы и методы работы по программе

Ведущая технология программы – игровая.

Сопутствующими технологиями являются коммуникативная, групповая, ТАД (творчество, активность, действие) и др.

Эти технологии обеспечивают достижение поставленных организационных и методических целей.

Игровая технология раскрывает творческий потенциал ребёнка, разовьёт интеллектуальные, творческие и физические способности, сформирует навыки позитивного общения со сверстниками, привлечёт ребят к сознательному выбору активного и здорового образа жизни.

Активные методы работы различаются между собой как по своим целям и задачам, так и по степени их «приближенности» к личности. Наиболее глубоко проникающим в личностно-значимые сферы деятельности участников групповой работы является социально-психологический тренинг. Именно эта форма позволяет в реальных жизненных ситуациях, формировать недостающие навыки и умения.

Совещание – это метод коллективной выработки решений или передачи информации, основанный на данных, полученных непосредственно от участников групповой работы.

Цель совещания: взаимная ориентация участников, обмен мнениями, координация планов, намерений, мотивов, жизненного и профессионального опыта.

Мозговой штурм – групповое генерирование большого количества идей за относительно короткий отрезок времени. В его основе лежит принцип ассоциативного мышления, и взаимного стимулирования. Этот метод ослабляет стереотипы и шаблоны привычного группового мышления, и при этом никто не отмалчивается и «ценные мысли не сохнут на корню». Проводится он при остром дефиците творческих решений и новых идей.

Достоинства этого метода:

- снижается критичность и закрытость мышления, что способствует развитию творчества, оригинальности, формирует позитивную установку человека по отношению к собственным способностям;
- участникам предоставляется возможность проявить сочувствие, одобрение и поддержку друг другу;
- эффективно преодолеваются внутренние логические и психологические барьеры, снимаются предубеждения, осознаются стереотипы.

Ситуационно-ролевые и деловые игры – позволяют моделировать, обсуждать и реально проигрывать по ролям различные ситуации из области профессиональной деятельности, включая процессы межличностного и группового общения.

Также в работу будут использоваться следующие формы и методы работы по программе:

- тематические программы;
- познавательные игры и викторины;
- спортивные игры и соревнования;
- мероприятия по ПБ (тренировочная эвакуация), ВДПО, ПДД;
- психологические игры;
- игровые тестирования, опросы, анкетирование;
- занятия в мастерских, студиях, секциях;
- концерты, фестивали, акции и др.

Виды деятельности.

В течение смены детям предлагается череда различных типов деятельности, отражающих логику смены, основанных на принципах игрового моделирования программы:

1. Коммуникативно-игровая деятельность – деятельность ребёнка, направленная на самостоятельное формирование и решение набора коммуникативных задач, необходимых для достижения игровой цели в рамках выбранной роли.
2. Прикладная творческая деятельность. Осуществляется в мастерских по интересам. Посещение свободное, выбор обусловлен личным интересом ребёнка. Работа творческих лабораторий направленная на реализацию задач экологического, художественно-эстетического, гражданского воспитания.

Типы деятельности:

- включение подростков в общественно значимую трудовую деятельность.
- формирование культуры поведения школьников в окружающей среде.
- формирование навыков здорового образа жизни.
- воспитание социально значимых качеств личности, гражданского самосознания, как результат комплекса воспитательных процессов.
- оздоровление находящихся в лагере детей, содействовать сохранению и укреплению здоровья, приучить к здоровому образу жизни.
- раскрытие и развитие творческих способностей детей. Умение участвовать в коллективных творческих делах.
- умение общаться с окружающими.
- умение самоорганизовывать свою деятельность.
- формирование бережного отношения к природе, разумного и гуманного поведения в природе.

3. Аналитическая деятельность. Анализ игровых ситуаций, обсуждение, сопоставление с современным обществом и человеком, поиск причин и следствий, открытых детьми явлений осуществляется на Советах, спецмероприятиях (ролевые игры, игры по станциям, спорт-шоу и т.п.).

Ожидаемые результаты

Участие в программе благотворно скажется на духовном и интеллектуальном развитии детей, будут динамично развиваться творческое мышление, познавательные процессы, лидерские и организаторские навыки.

Использование и реализация предложенных форм работы послужит созданию условий для реализации способностей и задатков детей, что окажет существенное влияние на формирование интереса к различным видам социального творчества, к созидательной деятельности.

По окончании смены у ребенка:

- будут сформированы гражданские качества, культура межличностных взаимоотношений;

- будет реализована мотивация к собственному развитию, участию в собственной деятельности, проявление социальной инициативы;
- будет развита индивидуальная, личная культура, приобщение к здоровому образу жизни;
- будут развиты коммуникативные, познавательные, творческие способности, умение работать в коллективе;
- будет создана мотивация на активную жизненную позицию в формировании здорового образа жизни и получении конкретного результата от своей деятельности;

Так же произойдет улучшение качества творческих работ, за счет увеличения количества детей, принимающих участия в творческих конкурсах;

увеличится количество детей, принимающих участие в физкультурно-оздоровительных и спортивных мероприятиях.

у детей сформируются умения и навыки, приобретенные в секциях, мастерских, студиях, которые будут способствовать личностному развитию и росту ребенка.

Педагогическая диагностика и способы корректировки программы

В лагере диагностика будет проходить в несколько этапов:

- на начальном этапе будет происходить сбор данных о направленности интересов ребенка, мотивации деятельности и уровень готовности к ней (тесты, анкеты, игры);
- промежуточная диагностика позволит корректировать процесс реализации программы и определить искомый результат с помощью аналогии и ассоциации:
 - "Мой портрет"- ассоциация;
 - "Мой отряд" (плакат, сочинение и др.).

Обеспечение реализации программы

Нормативно-правовое обеспечение:

В основу концепции программы легли следующие нормативно-правовые документы:

1. Конвенция о правах ребенка.
2. Положение о лагере дневного пребывания .
3. Правила внутреннего распорядка лагеря дневного пребывания.
4. Правила по технике безопасности, пожарной безопасности.
5. Рекомендации по профилактике детского травматизма, предупреждению несчастных случаев с детьми в школьном оздоровительном лагере.

6. Инструкции по организации и проведению туристических походов и экскурсий.
7. Приказы Управления образованием.
8. Должностные инструкции работников.
9. Санитарные правила о прохождении медицинского осмотра.
10. Заявления от родителей.
11. Акт приемки лагеря.
12. Планы работы.

Летний оздоровительный лагерь - это система, способствующая развитию ребенка как личности, его духовного и физического саморазвития, возможности для воспитания трудолюбия, активности, целеустремленности, здорового образа жизни.

Участники программы

1. Участниками программы являются дети и подростки 6,6 - 15 лет, педагогические и медицинские работники.
2. Зачисление детей в отряд производится в соответствии с заявлениями родителей или лиц, их заменяющих, на основании приказа по школе.
3. Комплектование педагогическими, медицинскими кадрами, обслуживающим персоналом осуществляет директор школы совместно с начальником лагеря.
4. Работники отряда несут личную ответственность за жизнь и здоровье детей в пределах возложенных на них обязанностей.

Управление и руководство пришкольного оздоровительного лагеря

1. Управление пришкольным лагерем осуществляет начальник лагеря, назначенный приказом директора школы.
2. Воспитатель отряда осуществляет свою деятельность на основе должностной инструкции.

Функциональные обязанности сотрудников отряда.

Начальник лагеря:

- Организует, координирует и контролирует работу сотрудников лагеря;
- создает план работы пришкольного оздоровительного лагеря;
- обеспечивает безопасность жизни и здоровья детей и сотрудников лагеря;
- оформляет необходимые документы на открытие и функционирование лагеря;
- руководит работой воспитателей.

Воспитатель:

- обеспечивает реализацию плана работы
- обеспечивает и отвечает за безопасность детей во время проведения культмассовых мероприятий;
- несет материальную ответственность за имущество, выданное на лагерь.

Материально-технические условия предусматривают:

- а) финансирование за счет Фонда социального страхования, средств местного бюджета.
- б) игровые комнаты с набором настольных игр, спортивного инвентаря, столовая, помещение, актовый зал, спортивный зал, стадион, библиотека, игровая площадка.

Кадровые условия.

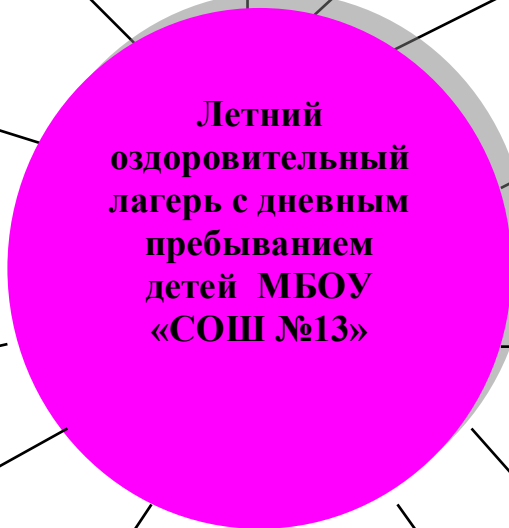
В соответствии со штатным расписанием в реализации программы участвуют:

- Начальник лагеря – обеспечивает функционирование лагеря;
- Воспитатели – организуют работу отрядов;
- Вожатые – помощники воспитателей;
- Педагог организатор – организует досуговую работу;
- Физкультурный работник – организует спортивно-оздоровительную работу.

Педагогические условия.

- Соответствие направления и формирования работы целям и задачам лагерной смены, создание условий для индивидуального развития личности ребенка через участие общелагерных мероприятий в дополнительном образовании по интересам;
- Отбор педагогических приемов и средств с учетом возрастных особенностей детей;
- Обеспечение единства и взаимосвязи управления самоуправления;
- Единство педагогических требований во взаимоотношениях с детьми.

**Организация взаимодействия летнего
оздоровительного лагеря с дневным пребыванием
детей с социумом**



Родители

МБУДО «СЮН»

Инспектор ПДН

ГИБДД

Краеведческий музей

МБУДО «ДТ»

Кинотеатр «Ровесник»

Библиотека Г.Усолье - Сибирское

Бассейн «Нептун»

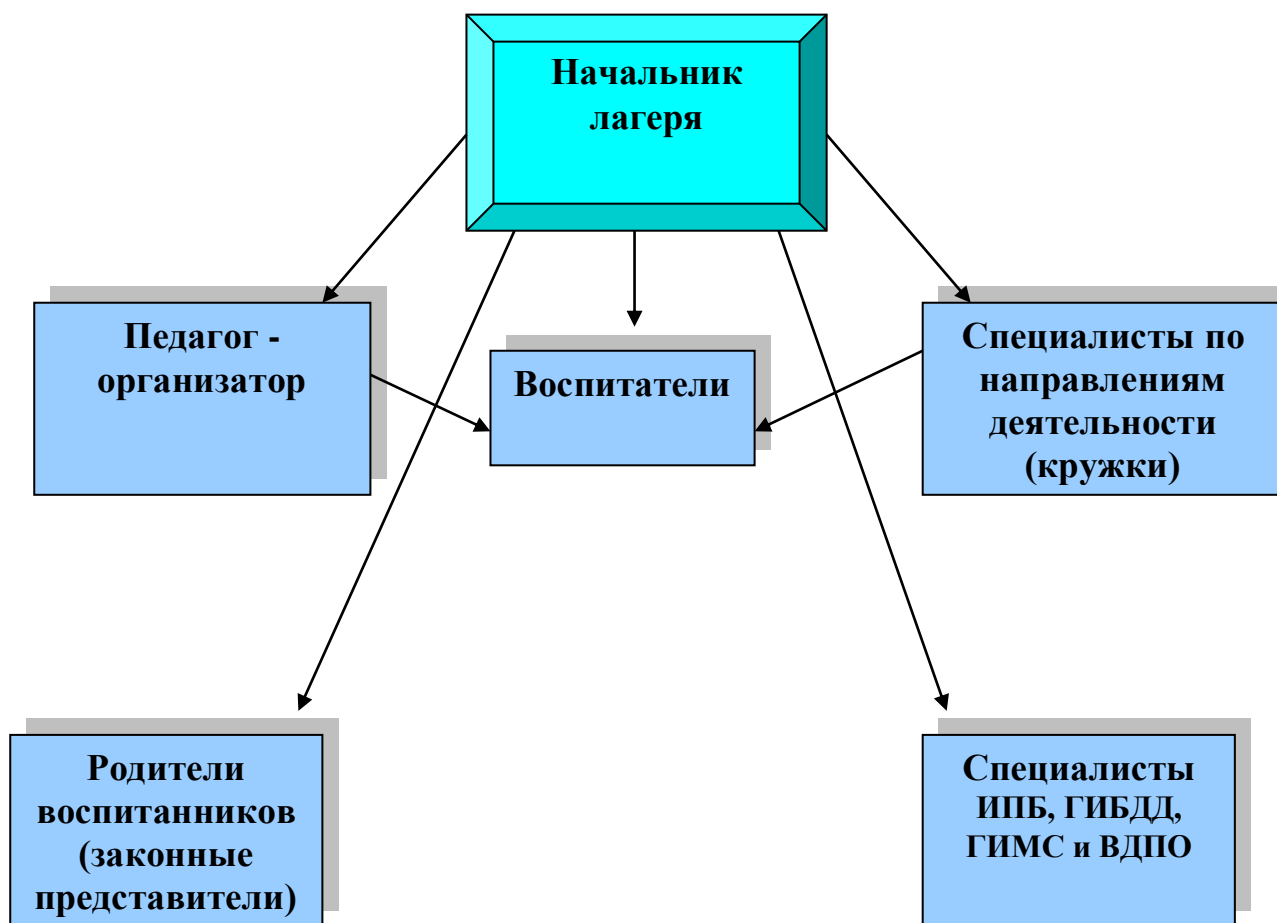
Развлекательные центры г. Усолье - Сибирское

ДК «Химик»

ДК «Мир»



КООРДИНАЦИОННО- ПЕДАГОГИЧЕСКИЙ КОМПОНЕНТ в работе по программе



режим дня

*Пришкольного оздоровительного лагеря
«Спортландия» с дневным пребыванием
детей*



ВРЕМЯ			МЕРОПРИЯТИЯ
8.30	-	9.00	Приём детей
9.00	-	9.15	Зарядка
9.15	-	9.30	Утренняя линейка, инструктаж по технике безопасности
9.30	-	10.00	Завтрак
10.00	-	12.00	Кружки, студии
12.00	-	13.00	Работа по плану: отрядные дела, культмассовые мероприятия
13.00	-	13.40	Обед
13.40	-	14.00	Подготовка ко сну. Гигиенические процедуры.
14.00	-	16.00	Тихий час
16.00	-	16.30	Полдник
16.30	-	17.50	Работа по плану: игры на свежем воздухе, конкурсы, занятия по интересам, культмассовые мероприятия
17.50	-	18.00	Подведение итогов дня. Уход домой.

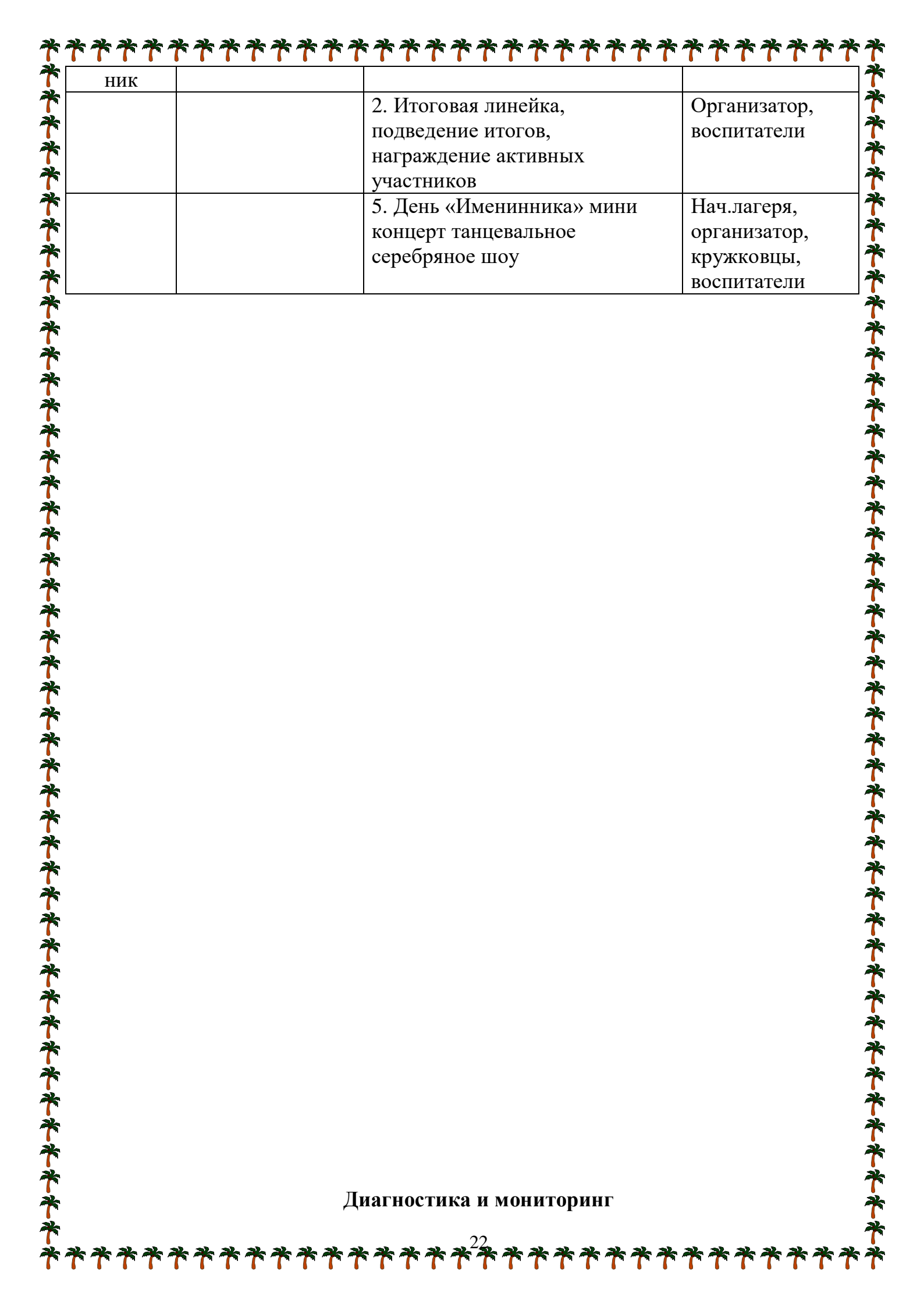


КАЛЕНДАРНЫЙ ПЛАН РАБОТЫ ЛАГЕРЯ

№	Тема дня	Название мероприятия	Ответственный
1 05.06 понедельник	День – открытие лагеря	1. Приём детей в лагерь. Распределение в отряды. 2. Беседа о правилах безопасного поведения в лагере. Ознакомление с правилами поведения в лагере.	Начальник лагеря, воспитатели, мед.служба
		3. Игра «Знакомство с жителями Спортландии» (представление руководителей отрядов)	Организатор, воспитатели
		4. «Живой квест» г.Иркутск.	Организатор, воспитатели
2 06.06 вторник	День - Нептуна	1. «Спасательный круг» (бассейн «Нептун»)	Воспитатели, физрук
		2. Работа кружков (Конкурс цветных карандашей «Любимый герой мультфильма»)	кружковцы
		3. Отрядные дела (оформление уголков)	воспитатели
3 07.06. среда	День Кино	1. Киномания (кинотеатр Ровесник)	Воспитатели, организатор
		2. Отрядные дела	воспитатели
		3. Экспресс – эстафета на свежем воздухе «Салют, лагерь».	Физрук, воспитатели
4 08.06. четверг	День - Нептуна	1. «Спасательный круг» (бассейн «Нептун»)	Физрук, воспитатели
		2. Работа кружков (Творческая мастерская «Летний лужок» -	кружковцы

		коллективная аппликация.)	
		3. Мы за ЗОЖ. Показ мультфильма, викторина	Воспитатели, организатор
5 13.06. вторник	День Кино	1. Киномания (кинотеатр Ровесник)	воспитатели
		2. Отрядные дела Конкурс рисунков на асфальте «Безопасное детство»	Кружковцы, воспитатели
		3. «Мой друг надёжный – знак дорожный». (беседа, игры в отрядах посвященные профилактике дорожно-транспортного травматизма)	воспитатели
6 14.06. среда	День Безопасности	1. «Пожарный переполох» - учебная эвакуация, правила поведения при пожаре.	Нач.лагеря, Организатор, Воспитатели, Учитель ОБЖ
		2. Работа кружков (Акция «Безопасное лето» - изготовление листовок «Давайте жить безопасно»)	кружковцы, воспитатели
		3. «Световое шоу» г.Иркутск	Организатор, воспитатели
7 15.06. четверг	День - Нептуна	1. «Спасательный круг» (бассейн «Нептун»)	Физрук, воспитатели
		2. Работа кружков	кружковцы, воспитатели
		3. Спортивный час «Мой весёлый звонкий мяч»	Физрук, воспитатели
8 16.06 пятница	День Творчества	1. Киномания (кинотеатр Ровесник)	Воспитатели, организатор
		2. Работа кружков (изготовление поделок)	кружковцы, воспитатели
		3. Чудо – поделки «Новинки из мусорной корзинки» - защита	Воспитатели
9 19.06. понедельник	День Экологии	1. «Спасательный круг» (бассейн «Нептун») 2. Викторина «Загадки леса»	Организатор, воспитатели
		3. Работа кружков (плакаты	художник

		«Экологический десант» - по сбору мусора)	
		4. Игра – путешествие «Экологическая тропинка»	воспитатели
10 20.06 вторник	День Кино	1. Киномания (кинотеатр Ровесник)	Организатор воспитатели,
		2. Отрядные дела	кружковцы
		«Мыльные пузыри» г.Иркутск	Организатор воспитатели,
11 21.06 среда	День Вежливости	1. Игра – тренинг «Давайте говорить друг другу комплименты». 2. Акция «Чистая комната»	Воспитатели
		2. Работа кружков	Кружковцы, воспитатели
		3. «Весёлые нотки» - караоке	Муз.работник
12 22.06 четверг	День Нептуна	1. «Спасательный круг» (бассейн «Нептун»)	Физрук, воспитатели
		2. Работа кружков	Кружковцы, воспитатели
		3. «Техника Победы» (планетарий) г.Иркутск.	Организатор, воспитатели
13 21.06 вторник	День Спектакля	1. Киномания (кинотеатр Ровесник)	Организатор, воспитатели
		2. Отрядные дела	воспитатели
		2. Инсценировка песни, к мероприятию «День памяти и скорби»	Муз.работник воспитатели
14 23.06 пятница	День Памяти	1. «Спасательный круг» (бассейн «Нептун»)	Организатор, воспитатели
		2. Работа кружков	кружковцы
		3. Мероприятие к 22 июня. «Никто не забыт, ничто не забыто» - выход к вечному огню. Рисунки на асфальте «Мирное небо над головой»	Организатор, воспитатели.
15 26.06 понедель	Летняя карусель - закрытия лагеря	1. Анкетирование «Как я провёл смену»	Нач.лагеря, Организатор, Воспитатели,



НИК			
		2. Итоговая линейка, подведение итогов, награждение активных участников	Организатор, воспитатели
		5. День «Именинника» мини концерт танцевальное серебряное шоу	Нач.лагеря, организатор, кружковцы, воспитатели

<p>Вводная диагностика</p>	<p>Начало смены. Выяснение пожеланий и предпочтений, первичное выяснение психологического климата в коллективе</p> <ul style="list-style-type: none"> - анкетирование; - беседы; - планерки администрации лагеря, старшего вожатого и воспитателей.
<p>Пошаговая диагностика</p>	<p>Цветопись по результатам мероприятий и дел лагеря. Беседы</p>
<p>Итоговая диагностика</p>	<p>Анкетирование. Творческий отзыв (рисунок «Вместе мы»). Беседы. Цветопись.</p>



Список литературы

1. Безопасность жизнедеятельности в детском лагере: Методические рекомендации / А. Кравченко, С. Петров. — М. : Изд-во МПГУ МПГУ, 2017. — 54 с
2. *Владими́рова, Т.Н.* Информационно-медийное сопровождение вожатской деятельности: Методические рекомендации / авторы-составители: Т. Н. Владимировна, А. В. Фёфелкина ; под общ. ред. Т. Н. Владимировой. — М. : МПГУ, 2017. — 54 с.
3. *Голев, А. Г.* Методика организации летнего отдыха детей и подростков : учеб.-метод, пособие / А. Г. Голев, Е. В. Давыдова. — Пятигорск : ПГЛУ, 2011. — 217 с
4. Копилка вожатских премудростей. Методическое пособие / Л. М. Бузырева, Н. А. Губарева и др. — М. : ЦГЛ, 2003. — 128 с.
5. *Куприянов, Б.* Классификация форм воспитательной работы / Б. Куприянов // Воспитание школьников. — 2002. — № 5. — С. 21—29.
6. Сборник программ деятельности детских оздоровительных лагерей на базе образовательных организаций Рыбинского муниципального района (материалы из опыта работы) / Шестерикова С.Н./ Муниципальное учреждение дополнительного профессионального образования «Учебно-методический центр», 2017. - 233с.