



Российская Федерация  
Иркутская область

Администрация города Усолье-Сибирское

## ПОСТАНОВЛЕНИЕ

от 30.05.2025 № 929-па

Об установлении публичного сервитута в отношении части земельного участка с кадастровым номером 38:31:00000020:3917, части земельного участка с кадастровым номером 38:31:000000:38 ОГУЭП «Облкоммунэнерго»

Рассмотрев ходатайство ОГУЭП «Облкоммунэнерго» об установлении публичного сервитута для использования части земельного участка с кадастровым номером 38:31:000020:3917, расположенного по адресу: Российская Федерация, Иркутская область, городской округ «город Усолье-Сибирское», г. Усолье-Сибирское, части земельного участка с кадастровым номером 38:31:000000:38, расположенного по адресу: Иркутская область, г. Усолье-Сибирское, для эксплуатации объекта электросетевого хозяйства: сооружение (2 КЛ-0,4кВ, протяженность 53м., кад №38:31:000020:4019) по адресу: Российская Федерация, Иркутская область, городской округ «город Усолье-Сибирское», город Усолье-Сибирское, ул. Коростова, 43, в соответствии с распоряжением министерства имущественных отношений Иркутской области от 30.09.2024г. № 51-1488-МР/И, руководствуясь ст. 23, главой V.7 Земельного кодекса Российской Федерации, ст. ст. 28, 55 Устава муниципального образования «город Усолье-Сибирское», администрация города Усолье-Сибирское

### ПОСТАНОВЛЯЕТ:

1. Установить публичный сервитут согласно прилагаемому описанию местоположения границ на основании ходатайства областного государственного унитарного энергетического предприятия «Электросетевая компания по эксплуатации электрических сетей «Облкоммунэнерго» место нахождения: Иркутская область, г. Иркутск, ул. Ширямова, д. 54, ОГРН 1023801542412, ИНН 3800000252, сроком на 49 (сорок девять) лет, в отношении части земельного участка с кадастровым номером 38:31:000020:3917, площадью 100 кв.м., части земельного участка с кадастровым номером 38:31:000000:38, площадью 3 кв.м., для эксплуатации объекта электросетевого хозяйства: сооружение (2 КЛ-0,4кВ, протяженность 53м., кад №38:31:000020:4019) по адресу: Российская Федерация, Иркутская область, городской округ «город Усолье-Сибирское», город Усолье-Сибирское, ул. Коростова, 43.

2. Утвердить границы публичного сервитута согласно прилагаемых сведений о границах публичного сервитута.

3. В течение 49 (сорока девяти) лет использование земель в соответствии с их разрешенным использованием будет невозможно или существенно затруднено в связи с осуществлением сервитута.

4. График проведения работ при осуществлении деятельности, для обеспечения которой устанавливается публичный сервитут установлен в соответствии с распоряжением министерства имущественных отношений Иркутской области от 30.09.2024г. № 51-1488-МР/И.

5. ОГУЭП «Облкоммунэнерго» обязано привести земли в состояние, пригодное для использования в соответствии с видом разрешенного использования в срок не позднее чем три месяца после завершения на землях деятельности, для обеспечения которой установлен публичный сервитут.

6. Настоящее постановление разместить на официальном сайте администрации города Усолье-Сибирское в информационно-телекоммуникационной сети «Интернет».

7. Комитету по управлению муниципальным имуществом администрации города направить копию настоящего постановления в орган регистрации прав.

Мэр города



М.В. Торопкин



<p align="center"><b>Графическое описание местоположения границ публичного сервитута</b></p> <p align="center"><b>Публичный сервитут в целях эксплуатации объекта электросетевого хозяйства с кадастровым номером 38:31:000020:4019</b></p>		
<p align="center">(наименование объекта, местоположение границ которого описано (далее - объект))</p>		
<p align="center"><b>Раздел 1</b></p>		
<p align="center"><b>Сведения об объекте</b></p>		
<b>№ п/п</b>	<b>Характеристики объекта</b>	<b>Описание характеристик</b>
<b>1</b>	<b>2</b>	<b>3</b>
1.	Местоположение объекта	Иркутская область, город Усолье-Сибирское
2.	Площадь объекта +/- величина погрешности определения площади (Р +/- Дельта Р)	103 +/- 4 м <sup>2</sup>
3.	Иные характеристики объекта	<p>Публичный сервитут, для использования земельных участков с кадастровым номером 38:31:000020:3917- 100 кв.м.; 38:31:000000:38- 3 кв.м. в целях эксплуатации объекта электросетевого хозяйства с кадастровым номером 38:31:000020:4019. Срок публичного сервитута 49 лет. Владелец публичного сервитута: Областное государственное унитарное энергетическое предприятие «Электросетевая компания по эксплуатации электрических сетей «Облкоммунэнерго» (ОГУЭП«Облкоммунэнерго»),ИНН:380000 0252,ОГРН:1023801542412. Почтовый адрес:664009, г.Иркутск, ул.Ширямова, 54, а/я52, адрес электронной почты: info@oblkomenergo.ru.</p>

## Раздел 2

### Сведения о местоположении границ объекта

1. Система координат МСК-38, зона 3

2. Сведения о характерных точках границ объекта

Обозначение характерных точек границ	Координаты, м		Метод определения координат характерной точки	Средняя квадратическая погрешность положения характерной точки (Mt), м	Описание обозначения точки на местности (при наличии)
	X	Y			
1	2	3	4	5	6
1	436739.96	3289842.24	Аналитический метод	0.10	-
2	436730.78	3289831.80	Аналитический метод	0.10	-
3	436703.56	3289855.64	Аналитический метод	0.10	-
4	436703.10	3289855.87	Аналитический метод	0.10	-
5	436702.58	3289855.84	Аналитический метод	0.10	-
6	436702.15	3289855.55	Аналитический метод	0.10	-
7	436701.54	3289854.86	Аналитический метод	0.10	-
8	436730.22	3289829.63	Аналитический метод	0.10	-
9	436730.69	3289829.40	Аналитический метод	0.10	-
10	436731.21	3289829.44	Аналитический метод	0.10	-
11	436731.64	3289829.73	Аналитический метод	0.10	-
12	436741.37	3289841.04	Аналитический метод	0.10	-
1	436739.96	3289842.24	Аналитический метод	0.10	-

3. Сведения о характерных точках части (частей) границы объекта

Обозначение характерных точек части границы	Координаты, м		Метод определения координат характерной точки	Средняя квадратическая погрешность положения характерной точки (Mt), м	Описание обозначения точки на местности (при наличии)
	X	Y			
1	2	3	4	5	6
-	-	-	-	-	-



Раздел 3

Сведения о местоположении измененных (уточненных) границ объекта

1. Система координат -

2. Сведения о характерных точках границ объекта

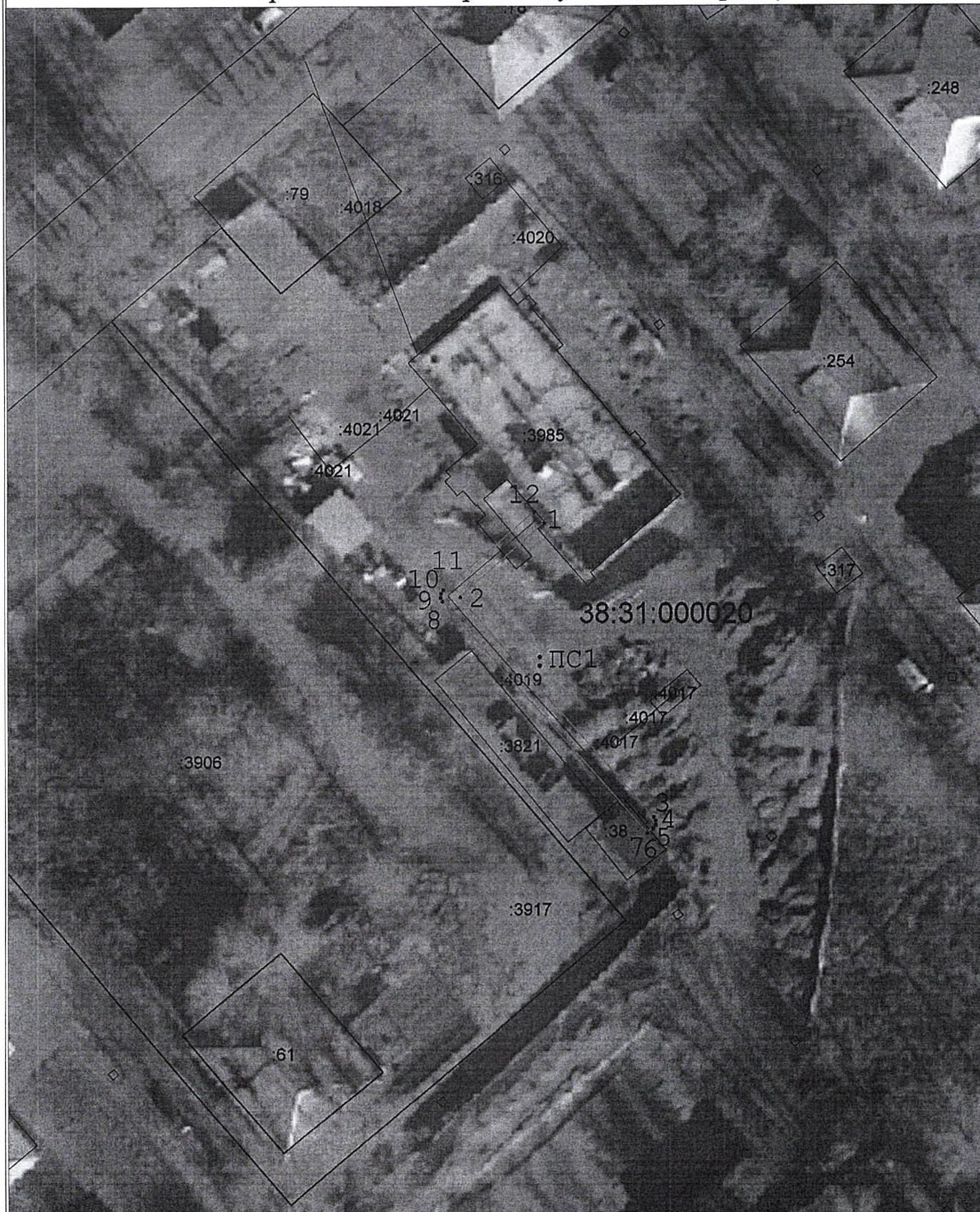
Обозначение характерных точек границ	Существующие координаты, м		Измененные (уточненные) координаты, м		Метод определения координат характерной точки	Средняя квадратическая погрешность положения характерной точки (Mt), м	Описание обозначения точки на местности (при наличии)
	X	Y	X	Y			
1	2	3	4	5	6	7	8
-	-	-	-	-	-	-	

3. Сведения о характерных точках части (частей) границы объекта

Обозначение характерных точек части границы	Существующие координаты, м		Измененные (уточненные) координаты, м		Метод определения координат характерной точки	Средняя квадратическая погрешность положения характерной точки (Mt), м	Описание обозначения точки на местности (при наличии)
	X	Y	X	Y			
1	2	3	4	5	6	7	8
-	-	-	-	-	-	-	



# Схема расположения границ публичного сервитута



Масштаб: 1:750

## Условные обозначения:

- линия образованная частью границы, сведения о которой достаточны для определения ее местоположения (образуемая граница публичного сервитута);
- существующая часть границы, имеющиеся в ЕГРН сведения о которой достаточны для определения ее местоположения;
- объект электросетевого хозяйства (38:31:000020:4019);
- :ПС1 - обозначение образуемого публичного сервитута;
- 1 ... 6 - обозначения характерных точек границы публичного сервитута;
- - характерная точка границы, сведения о которой позволяют однозначно определить ее положение на местности;
- 00:00:000000:000 - кадастровый номер земельного участка.