



Российская Федерация  
Иркутская область

Администрация города Усолье-Сибирское

## ПОСТАНОВЛЕНИЕ

от 10.01.2025 № 5-НОС

**Об установлении публичного  
сервитута в отношении земель  
ОГУЭП «Облкоммунэнерго»**

Рассмотрев ходатайство ОГУЭП «Облкоммунэнерго» об установлении публичного сервитута для использования земель, расположенных в кадастровом квартале 38:31:000037 г. Усолье-Сибирское Иркутской области Российской Федерации, для строительства и эксплуатации распределительных электрических сетей ВЛ-0.4 кВ от ТП-89, в соответствии с Договором об осуществлении технологического присоединения к электрическим сетям № УПП-22/ФЛ-918 от 04.07.2022г., руководствуясь ст. 23, главой V.7 Земельного кодекса Российской Федерации, ст. ст. 28, 55 Устава муниципального образования «город Усолье-Сибирское», администрация города Усолье-Сибирское

### ПОСТАНОВЛЯЕТ:

1. Установить публичный сервитут согласно прилагаемому описанию местоположения границ на основании ходатайства областного государственного унитарного энергетического предприятия «Электросетевая компания по эксплуатации электрических сетей «Облкоммунэнерго» место нахождения: Иркутская область, г. Иркутск, ул. Ширямова, д. 54, ОГРН 1023801542412, ИНН 3800000252, сроком на 49 (сорок девять) лет, в отношении земель в кадастровом квартале 38:31:000037 г. Усолье-Сибирское Иркутской области Российской Федерации, площадью 594 кв.м., для строительства и эксплуатации распределительных электрических сетей ВЛ-0.4 кВ от ТП-89.

2. Утвердить границы публичного сервитута согласно прилагаемых сведений о границах публичного сервитута.

3. В течение 49 (сорока девяти) лет использование земель в соответствии с их разрешенным использованием будет невозможно или существенно затруднено в связи с осуществлением сервитута.

4. График проведения работ при осуществлении деятельности, для обеспечения которой устанавливается публичный сервитут установлен в соответствии с Договором об осуществлении технологического присоединения к электрическим сетям № УПП-22/ФЛ-918 от 04.07.2022г.

5. ОГУЭП «Облкоммунэнерго» обязано привести земли в состояние, пригодное для использования в соответствии с видом разрешенного использования в срок не позднее чем три месяца после завершения на землях деятельности, для обеспечения которой установлен публичный сервитут.

6. Настоящее постановление разместить на официальном сайте администрации города Усолье-Сибирское в информационно-телекоммуникационной сети «Интернет».

7. Комитету по управлению муниципальным имуществом администрации города направить копию настоящего постановления в орган регистрации прав.

**Мэр города**



**М.В. Торопкин**

## Приложение

к постановлению администрации  
города Усолье-Сибирское № 5-па  
от «10» 01 2024 года

## РАСЧЁТ

платы за публичный сервитут ОГУЭП «Облкоммунэнерго» сроком на 49 лет для  
использования земель, расположенных в кадастровом квартале 38:31:000037

|   |  |   |
|---|--|---|
| 1 | Цель установления сервитута  | для строительства и эксплуатации распределительных электрических сетей ВЛ-0.4 кВ от ТП-89 |
| 2 | Адрес  | Российская Федерация, Иркутская область, г. Усолье-Сибирское                              |
| 3 | Площадь земель   | 594 кв.м.   |
| 4 | Кадастровая стоимость части земельного участка, рассчитанная в соответствии с Постановлением Правительства Иркутской области от 25 ноября 2022 года № 924-пп «Об утверждении результатов определения кадастровой стоимости земельных участков по кадастровым номерам и средних уровней кадастровой стоимости земельных участков по муниципальным районам и городским округам на территории Иркутской области», руб.  | 589,54*594=350 186,76   |
| 5 | Размер платы за публичный сервитут определяется в соответствии п. 1, п. 2, п. 3, п.4 ст. 39.46. Земельного кодекса Российской Федерации Плата за публичный сервитут. (введена Федеральным законом от 03.08.2018 года № 341-ФЗ.<br><br>Плата за публичный сервитут в отношении земельного участка устанавливается за весь срок сервитута (49 лет), руб.   | 350 186,76*0,01%*49=1715,92   |
| 6 | Внесение платы за публичный сервитут осуществляется единовременным платежом не позднее шести месяцев со дня принятия решения об установлении публичного сервитута, путём перечисления начисленной суммы на счёт: УФК по Иркутской области (Комитет по управлению муниципальным имуществом администрации г. Усолье-Сибирское), ИНН 3819003592,<br>КПП 385101001, БИК 012520101, Банк получателя: УФК по Иркутской области г. Иркутск, ОКТМО 25736000, КБК 90311105012040000120<br>Счет банка получателя: 40102810145370000026 (поле 15 «корр. счет»),<br>Счет получателя: 03100643000000013400 (поле 17 «расч. счет») |   |
| 7 | Публичный сервитут, установленный в специальном порядке, прекращается на основании решения уполномоченного органа, когда (п. 4 ст. 48 ЗК РФ): «не внесена плата за публичный сервитут, установленный в отношении земельных участков, предоставленных или принадлежащих гражданам или юр.лицам:» «- в течение шести месяцев со дня получения правообладателем участка проекта соглашения об осуществлении публичного сервитута (при единовременном платеже)»  |   |

Мэр города



М.В. Торопкин

# Графическое описание местоположения границ публичного сервитута

## Публичный сервитут

(наименование объекта, местоположение границ которого описано (далее - объект))

### Раздел 1

#### Сведения об объекте

| № п/п | Характеристики объекта  | Описание характеристик   |
|-------|---|--|
| 1     | 2   | 3  |
| 1.    | Местоположение объекта  | Иркутская область, город Усолье-Сибирское  |
| 2.    | Площадь объекта +/- величина погрешности определения площади (Р +/- Дельта Р) | 594 +/- 9 м <sup>2</sup>   |
| 3.    | Иные характеристики объекта   | <p>Площадь испрашиваемого публичного сервитута в границах населенного пункта г.Усолье-Сибирское, в отношении неразграниченных земель, расположенных в кадастровом квартале 38:31:000037, 594 кв.м.</p> <p>Срок публичного сервитута 49 лет.</p> <p>Обладатель публичного сервитута:<br/>Областное государственное унитарное энергетическое предприятие<br/>«Электросетевая компания по эксплуатации электрических сетей<br/>«Облкоммунэнерго» (ОГУЭП<br/>«Облкоммунэнерго»), ИНН:3800000252,<br/>ОГРН:1023801542412.</p> <p>Почтовый адрес:664009, г.Иркутск,<br/>ул.Ширямова, 54, а/я52, адрес электронной почты: info@oblkomenergo.ru.</p> |

## Раздел 2

### Сведения о местоположении границ объекта

1. Система координат МСК-38, зона 3

2. Сведения о характерных точках границ объекта

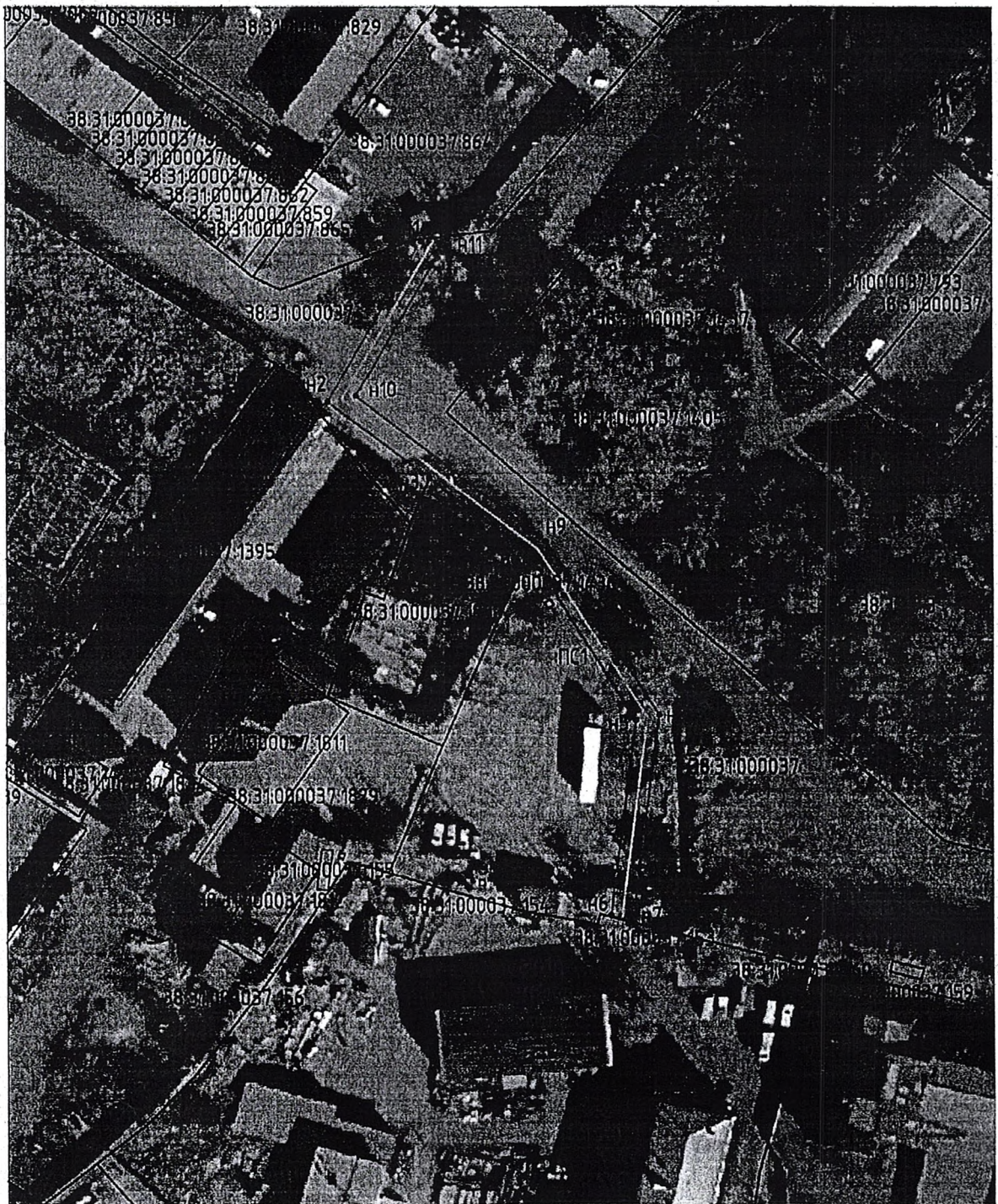
| Обозначение<br>характерных точек<br>границ | Координаты, м |            | Метод<br>определения<br>координат<br>характерной точки | Средняя<br>квадратическая<br>погрешность<br>положения<br>характерной<br>точки (Mt), м | Описание<br>обозначения<br>точки на<br>местности (при<br>наличии) |
|--|---------------|------------|--|---|---|
|  | X             | Y          |  |   |   |
| 1  | 2             | 3          | 4  | 5   | 6   |
| 1  | 435537.59     | 3291553.80 | Аналитический<br>метод                                 | 0.1   | -   |
| 2  | 435507.63     | 3291536.70 | Аналитический<br>метод                                 | 0.1   | -   |
| 3  | 435493.89     | 3291555.26 | Аналитический<br>метод                                 | 0.1   | -   |
| 4  | 435480.30     | 3291573.30 | Аналитический<br>метод                                 | 0.1   | -   |
| 5  | 435449.87     | 3291592.79 | Аналитический<br>метод                                 | 0.1   | -   |
| 6  | 435414.40     | 3291588.24 | Аналитический<br>метод                                 | 0.1   | -   |
| 7  | 435413.37     | 3291592.14 | Аналитический<br>метод                                 | 0.1   | -   |
| 8  | 435450.82     | 3291596.94 | Аналитический<br>метод                                 | 0.1   | -   |
| 9  | 435482.35     | 3291576.50 | Аналитический<br>метод                                 | 0.1   | -   |
| 10   | 435508.69     | 3291541.91 | Аналитический<br>метод                                 | 0.1   | -   |
| 11   | 435538.18     | 3291558.74 | Аналитический<br>метод                                 | 0.1   | -   |
| 1  | 435537.59     | 3291553.80 | Аналитический<br>метод                                 | 0.1   | -   |

3. Сведения о характерных точках части (частей) границы объекта

| Обозначение<br>характерных точек<br>части границы | Координаты, м |   | Метод<br>определения<br>координат<br>характерной точки | Средняя<br>квадратическая<br>погрешность<br>положения<br>характерной<br>точки (Mt), м | Описание<br>обозначения<br>точки на<br>местности (при<br>наличии) |
|---|---------------|---|--|---|---|
|   | X             | Y |  |   |   |
| 1   | 2             | 3 | 4  | 5   | 6   |
| -   | -             | - | -  | -   | -   |



# СХЕМА РАСПОЛОЖЕНИЯ ГРАНИЦ ПУБЛИЧНОГО СЕРВИТУТА



Масштаб 1:1000

## Условные обозначения:

- :ПС1** - обозначение образуемого публичного сервитута
- - образуемая граница публичного сервитута
- - планируемое размещение сооружения, объекта электросетевого хозяйства
- - существующая часть границы, имеющиеся в ЕГРН сведения о которой достаточны для определения ее местоположения
- н1** - обозначение характерной точки образуемой границы публичного сервитута