



Российская Федерация
Иркутская область

Администрация города Усолье-Сибирское

ПОСТАНОВЛЕНИЕ

от 09.07.2025 № 1215-на

Об установлении публичного сервитута в отношении земель, части земельного участка с кадастровым номером 38:31:000054:1221, части земельного участка с кадастровым номером 38:31:000000:1466, части земельного участка с кадастровым номером 38:31:000054:1257
ОГУЭП
«Облкоммунэнерго»

Рассмотрев ходатайство ОГУЭП «Облкоммунэнерго» об установлении публичного сервитута для использования земель, части земельного участка с кадастровым номером 38:31:000054:1221, расположенного по адресу: Российская Федерация, Иркутская область, муниципальное образование «город Усолье-Сибирское», г. Усолье-Сибирское, ул. Плеханова, участок № 4-2, части земельного участка с кадастровым номером 38:31:000000:1466, расположенного по адресу: Российская Федерация, Иркутская область, муниципальное образование «город Усолье-Сибирское», г. Усолье-Сибирское, ул. Островского, части земельного участка с кадастровым номером 38:31:000054:1257, расположенного по адресу: Российская Федерация, Иркутская область, муниципальное образование «город Усолье-Сибирское», г. Усолье-Сибирское, для строительства и эксплуатации распределительных электрических сетей ВЛ-0,4кВ, в соответствии с заявкой об осуществлении технологического присоединения к электрическим сетям № УПП-25/ФЛ-44 от 04.02.2025г., руководствуясь ст. 23, главой V.7 Земельного кодекса Российской Федерации, ст. ст. 28, 55 Устава муниципального образования «город Усолье-Сибирское», администрация города Усолье-Сибирское

ПОСТАНОВЛЯЕТ:

1. Установить публичный сервитут согласно прилагаемому описанию местоположения границ на основании ходатайства областного государственного унитарного энергетического предприятия «Электросетевая компания по эксплуатации электрических сетей «Облкоммунэнерго» место нахождения: Иркутская область, г. Иркутск, ул. Ширямова, д. 54, ОГРН 1023801542412, ИНН 3800000252, сроком на 49 (сорок девять) лет, в отношении земель в кадастровом квартале 38:31:000054 г. Усолье-Сибирское Иркутской области Российской Федерации, площадью 209 кв.м., земель в кадастровом квартале 38:31:000056 г. Усолье-Сибирское Иркутской области Российской Федерации, площадью 390 кв.м., части земельного участка с кадастровым номером

38:31:000054:1221, площадью 462 кв.м., части земельного участка с кадастровым номером 38:31:000000:1466, площадью 53 кв.м., части земельного участка с кадастровым номером 38:31:000054:1257, площадью 129 кв.м., для строительства и эксплуатации распределительных электрических сетей ВЛ-0,4кВ.

2. Утвердить границы публичного сервитута согласно прилагаемых сведений о границах публичного сервитута.

3. В течение 49 (сорока девяти) лет использование земель в соответствии с их разрешенным использованием будет невозможно или существенно затруднено в связи с осуществлением сервитута.

4. График проведения работ при осуществлении деятельности, для обеспечения которой устанавливается публичный сервитут установлен в соответствии с заявкой об осуществлении технологического присоединения к электрическим сетям № УПП-25/ФЛ-44 от 04.02.2025г.

5. ОГУЭП «Облкоммунэнерго» обязано привести земли в состояние, пригодное для использования в соответствии с видом разрешенного использования в срок не позднее чем три месяца после завершения на землях деятельности, для обеспечения которой установлен публичный сервитут.

6. Настоящее постановление разместить на официальном сайте администрации города Усолье-Сибирское в информационно-телекоммуникационной сети «Интернет».

7. Комитету по управлению муниципальным имуществом администрации города направить копию настоящего постановления в орган регистрации прав.

Мэр города



М.В. Торопкин

РАСЧЁТ

платы за публичный сервитут ОГУЭП «Облкоммунэнерго» сроком на 49 лет для использования земель, части земельного участка с кадастровым номером 38:31:000054:1221, части земельного участка с кадастровым номером 38:31:000000:1466, части земельного участка с кадастровым номером 38:31:000054:1257

1	Цель установления сервитута	для строительства и эксплуатации распределительных электрических сетей ВЛ-0,4кВ
2	Адрес	Российская Федерация, Иркутская область, г. Усолье-Сибирское
3	Площадь земель в кадастровом квартале 38:31:000054 – 209 кв.м.; Площадь земель в кадастровом квартале 38:31:000056 – 390 кв.м.; часть земельного участка с кадастровым номером 38:31:000054:1221, площадью 462 кв.м; часть земельного участка с кадастровым номером 38:31:000000:1466, площадью 53 кв.м; часть земельного участка с кадастровым номером 38:31:000054:1257, площадью 129 кв.м.	Общая площадь 1243 кв.м.
4	Кадастровая стоимость части земельного участка, рассчитанная в соответствии с Постановлением Правительства Иркутской области от 25 ноября 2022 года № 924-пп «Об утверждении результатов определения кадастровой стоимости земельных участков по кадастровым номерам и средних уровней кадастровой стоимости земельных участков по муниципальным районам и городским округам на территории Иркутской области», руб	336,32*209=70 290,88 481,95*390=187 960,50 94,82*462=43 806,84 134,50*53=7128,50 94,82*129=12 231,78 70290,88+187960,50+43806,84+7128,50+12231,78=321 418,50
5	Размер платы за публичный сервитут определяется в соответствии п. 1, п. 2, п. 3, п.4 ст. 39.46. Земельного кодекса Российской Федерации Плата за публичный сервитут. (введена Федеральным законом от 03.08.2018 года № 341-ФЗ. Плата за публичный сервитут в отношении земельного участка устанавливается за весь срок сервитута (49 лет), руб.	321 418,50*0,01% *49=1 574,95
6	Внесение платы за публичный сервитут осуществляется единовременным платежом не позднее шести месяцев со дня принятия решения об установлении публичного сервитута, путём перечисления начисленной суммы на счёт: УФК по Иркутской области (Комитет по управлению муниципальным имуществом администрации г. Усолье-Сибирское), ИНН 3819003592, КПП 385101001, БИК 012520101, Банк получателя: УФК по Иркутской области г. Иркутск, ОКТМО 25736000, КБК 90311105012040000120 Счет банка получателя: 401028101453700000026 (поле 15 «корр. счет»), Счет получателя: 03100643000000013400 (поле 17 «расч. счет»)	
7	Публичный сервитут, установленный в специальном порядке, прекращается на основании решения уполномоченного органа, когда (п. 4 ст. 48 ЗК РФ): «не внесена плата за публичный сервитут, установленный в отношении земельных участков, предоставленных или принадлежащих гражданам или юр.лицам:» «- в течение шести месяцев со дня получения правообладателем участка проекта соглашения об осуществлении публичного сервитута (при единовременном платеже)».	

Мэр города



М.В. Торопкин

Графическое описание местоположения границ публичного сервитута

Публичный сервитут

(наименование объекта, местоположение границ которого описано (далее - объект))

Раздел 1

Сведения об объекте

№ п/п	Характеристики объекта	Описание характеристик
1	2	3
1.	Местоположение объекта	Иркутская область, город Усолье-Сибирское
2.	Площадь объекта +/- величина погрешности определения площади (Р +/- Дельта Р)	1243 +/- 12 м²
3.	Иные характеристики объекта	<p>Площадь испрашиваемого публичного сервитута в границах населенного пункта г.Усолье-Сибирское, в отношении неразграниченных земель, расположенных в кадастровом квартале 38:31:000054, 209 кв.м.</p> <p>Площадь испрашиваемого публичного сервитута в границах населенного пункта г.Усолье-Сибирское, в отношении неразграниченных земель, расположенных в кадастровом квартале 38:31:000056, 390 кв.м.</p> <p>Площадь испрашиваемого публичного сервитута в границах населенного пункта г.Усолье-Сибирское, в отношении части земельного участка с кадастровым номером 38:31:000054:1221, 462 кв. м.</p> <p>Площадь испрашиваемого публичного сервитута в границах населенного пункта г.Усолье-Сибирское, в отношении части земельного участка с кадастровым номером 38:31:000000:1466, 53 кв. м.</p> <p>Площадь испрашиваемого публичного сервитута в границах населенного пункта г.Усолье-Сибирское, в отношении части земельного участка с кадастровым номером 38:31:000054:1257, 129 кв. м.</p> <p>Срок публичного сервитута 49 лет. Владелец публичного сервитута: Областное государственное унитарное энергетическое предприятие «Электросетевая компания по эксплуатации электрических сетей «Облкоммунэнерго» (ОГУЭП «Облкоммунэнерго»), ИНН:3800000252, ОГРН:1023801542412. Почтовый адрес:664009, г.Иркутск, ул.Ширямова, 54, а/я52, адрес электронной почты: info@oblkomenergo.ru.</p>

Раздел 2

Сведения о местоположении границ объекта

1. Система координат МСК-38, зона 3

2. Сведения о характерных точках границ объекта

Обозначение характерных точек границ	Координаты, м		Метод определения координат характерной точки	Средняя квадратическая погрешность положения характерной точки (Mt), м	Описание обозначения точки на местности (при наличии)
	X	Y			
1	2	3	4	5	6
1	433573.80	3291447.05	Аналитический метод	0.1	-
2	433574.74	3291446.29	Аналитический метод	0.1	-
3	433575.74	3291446.25	Аналитический метод	0.1	-
4	433575.71	3291445.62	Аналитический метод	0.1	-
5	433586.57	3291437.50	Аналитический метод	0.1	-
6	433594.01	3291438.55	Аналитический метод	0.1	-
7	433598.18	3291441.41	Аналитический метод	0.1	-
8	433611.19	3291462.54	Аналитический метод	0.1	-
9	433654.59	3291521.48	Аналитический метод	0.1	-
10	433661.12	3291532.64	Аналитический метод	0.1	-
11	433661.72	3291537.31	Аналитический метод	0.1	-
12	433653.37	3291546.85	Аналитический метод	0.1	-
13	433639.99	3291563.47	Аналитический метод	0.1	-
14	433607.89	3291582.27	Аналитический метод	0.1	-
15	433538.67	3291621.38	Аналитический метод	0.1	-
16	433508.17	3291581.21	Аналитический метод	0.1	-
17	433508.85	3291580.69	Аналитический метод	0.1	-
18	433507.22	3291578.54	Аналитический метод	0.1	-
19	433509.02	3291577.17	Аналитический метод	0.1	-
20	433539.45	3291615.80	Аналитический метод	0.1	-
21	433540.28	3291615.88	Аналитический метод	0.1	-
22	433572.05	3291598.16	Аналитический метод	0.1	-

2. Сведения о характерных точках границ объекта

Обозначение характерных точек границ	Координаты, м		Метод определения координат характерной точки	Средняя квадратическая погрешность положения характерной точки (Mt), м	Описание обозначения точки на местности (при наличии)
	X	Y			
1	2	3	4	5	6
23	433572.66	3291599.22	Аналитический метод	0.1	-
24	433574.34	3291598.14	Аналитический метод	0.1	-
25	433573.80	3291597.19	Аналитический метод	0.1	-
26	433590.74	3291587.74	Аналитический метод	0.1	-
27	433637.28	3291560.46	Аналитический метод	0.1	-
28	433643.34	3291553.69	Аналитический метод	0.1	-
29	433655.87	3291538.06	Аналитический метод	0.1	-
30	433657.24	3291536.35	Аналитический метод	0.1	-
31	433656.46	3291530.97	Аналитический метод	0.1	-
32	433636.93	3291503.60	Аналитический метод	0.1	-
33	433609.25	3291465.71	Аналитический метод	0.1	-
34	433595.47	3291443.66	Аналитический метод	0.1	-
35	433592.54	3291442.13	Аналитический метод	0.1	-
36	433588.19	3291441.09	Аналитический метод	0.1	-
37	433575.78	3291449.44	Аналитический метод	0.1	-
1	433573.80	3291447.05	Аналитический метод	0.1	-

3. Сведения о характерных точках части (частей) границы объекта

Обозначение характерных точек части границы	Координаты, м		Метод определения координат характерной точки	Средняя квадратическая погрешность положения характерной точки (Mt), м	Описание обозначения точки на местности (при наличии)
	X	Y			
1	2	3	4	5	6
-	-	-	-	-	-

Раздел 3

Сведения о местоположении измененных (уточненных) границ объекта

1. Система координат -

2. Сведения о характерных точках границ объекта

Обозначение характерных точек границ	Существующие координаты, м		Измененные (уточненные) координаты, м		Метод определения координат характерной точки	Средняя квадратическая погрешность положения характерной точки (Mt), м	Описание обозначения точки на местности (при наличии)
	X	Y	X	Y			
1	2	3	4	5	6	7	8
-	-	-	-	-	-	-	

3. Сведения о характерных точках части (частей) границы объекта

Обозначение характерных точек части границы	Существующие координаты, м		Измененные (уточненные) координаты, м		Метод определения координат характерной точки	Средняя квадратическая погрешность положения характерной точки (Mt), м	Описание обозначения точки на местности (при наличии)
	X	Y	X	Y			
1	2	3	4	5	6	7	8
-	-	-	-	-	-	-	

Обзорный план

Условные обозначения:

- ПС1 - обозначение образуемого публичного сервитута
- — — — — - образуемая граница публичного сервитута
- — — — — - планируемое размещение сооружения, объекта электросетевого хозяйства
- — — — — - существующая часть границы, имеющиеся в ЕГРН сведения о которой достаточны для определения ее местоположения
- н1 - обозначение характерной точки образуемой границы публичного сервитута

:ПС1

- обозначение образуемого публичного сервитута

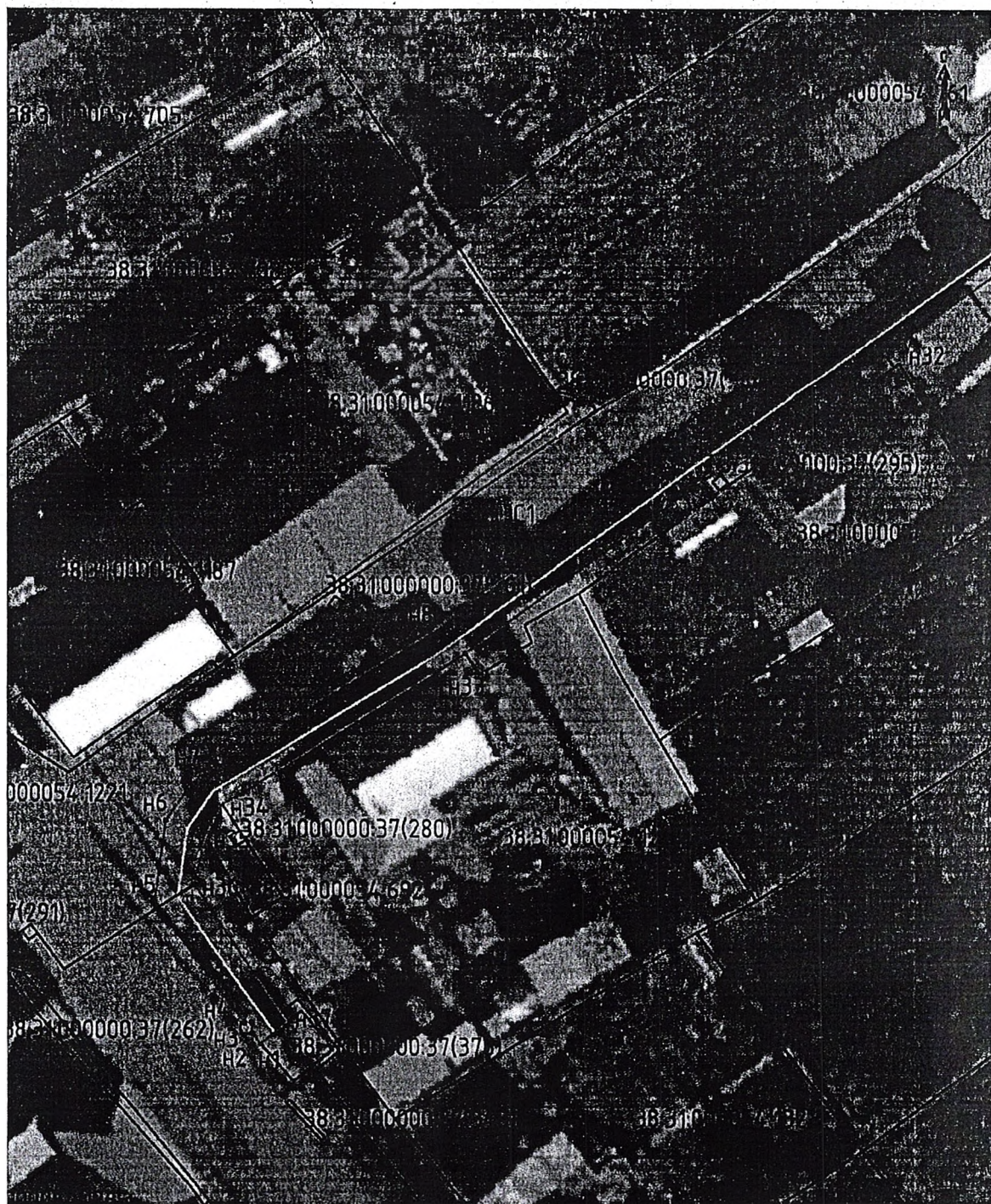
- образуемая граница публичного сервитута

- планируемое размещение сооружения, объекта электросетевого хозяйства

- существующая часть границы, имеющиеся в ЕГРН сведения о которой достаточны для определения ее местоположения

- H1

- обозначение характерной точки образуемой границы публичного сервитута



Масштаб 1:500

Условные обозначения:

:ПС1

- обозначение образуемого публичного сервитута

—

- образуемая граница публичного сервитута

—

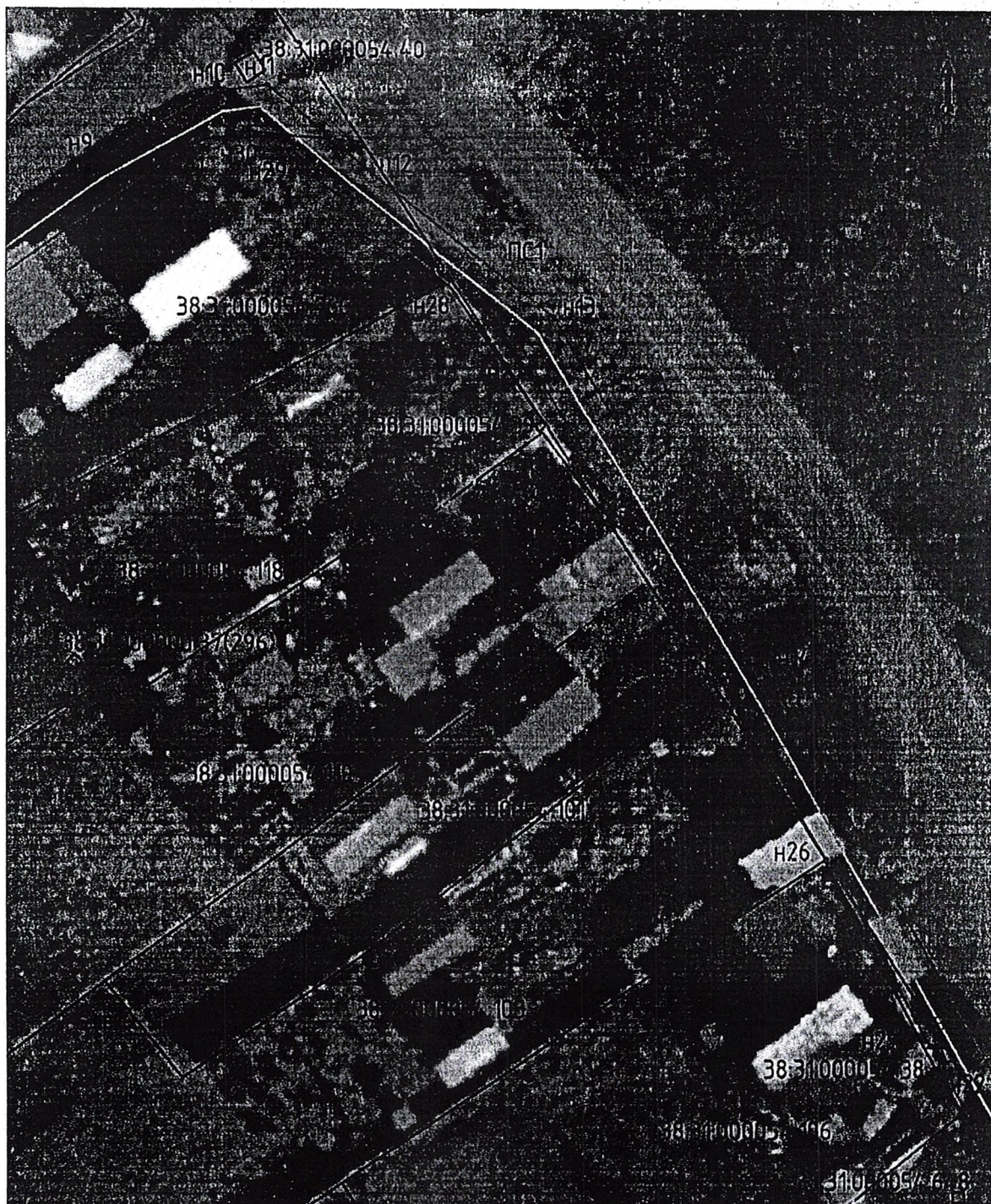
- планируемое размещение сооружения, объекта электросетевого хозяйства

—

- существующая часть границы, имеющиеся в ЕГРН сведения о которой достаточны для определения ее местоположения

• H1

- обозначение характерной точки образуемой границы публичного сервитута



Масштаб 1:500

Условные обозначения:

- | | |
|-------|--|
| • ПС1 | - обозначение образуемого публичного сервитута |
| — | - образуемая граница публичного сервитута |
| — | - планируемое размещение сооружения, объекта электросетевого хозяйства |
| — | - существующая часть границы, имеющиеся в ЕГРН сведения о которой достаточны для определения ее местоположения |
| • H1 | - обозначение характерной точки образуемой границы публичного сервитута |



Масштаб 1:500

Условные обозначения:

- | | |
|------|--|
| :ПС1 | - обозначение образуемого публичного сервитута |
| — | - образуемая граница публичного сервитута |
| — | - планируемое размещение сооружения, объекта электросетевого хозяйства |
| — | - существующая часть границы, имеющиеся в ЕГРН сведения о которой достаточны для определения ее местоположения |
| • H1 | - обозначение характерной точки образуемой границы публичного сервитута |