



Российская Федерация
Иркутская область

Администрация города Усолье-Сибирское

ПОСТАНОВЛЕНИЕ

от 13.11.2024 № 3256-на

**Об установлении публичного сервитута
в отношении земель и части земельных
участков с кадастровыми номерами
38:31:000020:3917, 38:31:000000:1609
ОГУЭП «Облкоммунэнерго»**

Рассмотрев ходатайство ОГУЭП «Облкоммунэнерго» об установлении публичного сервитута для использования земель и части земельных участков с кадастровыми номерами 38:31:000020:3917, 38:31:000000:1609, для строительства и эксплуатации распределительных электрических сетей ВЛ-0,4кВ, по адресу: Российская Федерация, Иркутская область, г. Усолье-Сибирское, ул. Коростова, в соответствии с Договором об осуществлении технологического присоединения к электрическим сетям № АЭС-22/ФЛ-709 от 28.12.2022г., руководствуясь ст. 23, главой V.7 Земельного кодекса Российской Федерации, ст. ст. 28, 55 Устава муниципального образования «город Усолье-Сибирское», администрация города Усолье-Сибирское

ПОСТАНОВЛЯЕТ:

1. Установить публичный сервитут согласно прилагаемому описанию местоположения границ на основании ходатайства областного государственного унитарного энергетического предприятия «Электросетевая компания по эксплуатации электрических сетей «Облкоммунэнерго» место нахождения: Иркутская область, г. Иркутск, ул. Ширямова, д. 54, ОГРН 1023801542412, ИНН 3800000252, сроком на 49 (сорок девять) лет, в отношении земель в кадастровом квартале 38:31:000020 г. Усолье-Сибирское Иркутской области Российской Федерации, площадью 19 кв.м., в отношении земель в кадастровом квартале 38:31:000007 г. Усолье-Сибирское Иркутской области Российской Федерации, площадью 235 кв.м., части земельного участка с кадастровым номером 38:31:000020:3917, площадью 59 кв.м., части земельного участка с кадастровым номером 38:31:000000:1609, площадью 191 кв.м., общей площадью 504 кв.м., для строительства и эксплуатации распределительных электрических сетей ВЛ-0,4кВ.

2. Утвердить границы публичного сервитута согласно прилагаемых сведений о границах публичного сервитута.

3. В течение 49 (сорока девяти) лет использование земель и части земельного участка в соответствии с их разрешенным использованием будет невозможно или существенно затруднено в связи с осуществлением сервитута.

4. График проведения работ при осуществлении деятельности, для обеспечения которой устанавливается публичный сервитут установлен в соответствии с Договором об осуществлении технологического присоединения к электрическим сетям № АЭС-22/ФЛ-709 от 28.12.2022г.

5. ОГУЭП «Облкоммунэнерго» обязано привести земли в состояние, пригодное для использования в соответствии с видом разрешенного использования в срок не позднее чем три месяца после завершения на землях деятельности, для обеспечения которой установлен публичный сервитут.

6. Настоящее постановление разместить на официальном сайте администрации города Усолье-Сибирское в информационно-телекоммуникационной сети «Интернет».

7. Земельному отделу КУМИ администрации города направить копию настоящего постановления в орган регистрации прав.

Мэр города



М.В. Торопкин

Приложение
к постановлению администрации
города Усолье-Сибирское № 3256-па
от «13» 11 2024 года

РАСЧЁТ

платы за публичный сервитут ОГУЭП «Облкоммунэнерго» сроком на 49 лет для
использования земель и части земельного участка с кадастровым номером 38:31:000000:1609

| | | |
|---|--|---|
| 1 | Цель установления сервитута | для строительства и эксплуатации распределительных электрических сетей ВЛ-0,4кВ. |
| 2 | Адрес | Российская Федерация, Иркутская область, г. Усолье-Сибирское, ул. Коростова |
| 3 | Площадь земель в кадастровом квартале 38:31:000020 – 19 кв.м.; Площадь земель в кадастровом квартале 38:31:000007 – 235 кв.м. Часть земельного участка с кадастровым номером 38:31:000000:1609, площадью 191 кв.м. | Общая площадь 445 кв.м. |
| 4 | Кадастровая стоимость части земельного участка, рассчитанная в соответствии с Постановлением Правительства Иркутской области от 25 ноября 2022 года № 924-пп «Об утверждении результатов определения кадастровой стоимости земельных участков по кадастровым номерам и средних уровней кадастровой стоимости земельных участков по муниципальным районам и городским округам на территории Иркутской области», руб | 134,50*191=25689,50 582,37*19=11065,03 266,69*235=62672,15 Итого = 99 426,68 |
| 5 | Размер платы за публичный сервитут определяется в соответствии п. 1, п. 2, п. 3, п.4 ст. 39.46. Земельного кодекса Российской Федерации Плата за публичный сервитут. (введена Федеральным законом от 03.08.2018 года № 341-ФЗ. Плата за публичный сервитут в отношении земельного участка устанавливается за весь срок сервитута (49 лет), руб. | 99 426,68*0,01% *49=487,19 |
| 6 | Внесение платы за публичный сервитут осуществляется единовременным платежом не позднее шести месяцев со дня принятия решения об установлении публичного сервитута, путём перечисления начисленной суммы на счёт: УФК по Иркутской области (Комитет по управлению муниципальным имуществом администрации г. Усолье-Сибирское), ИНН 3819003592, КПП 385101001, ОКТМО 25736000, КБК 90311105012040000120 БИК 012520101, Банк получателя: УФК по Иркутской области г. Иркутск, ОКТМО 25736000, КБК 90311105012040000120 Счет банка получателя: 40102810145370000026 (поле 15 «корр. счет»), Счет получателя: 03100643000000013400 (поле 17 «расч. счет») | |
| 7 | Публичный сервитут, установленный в специальном порядке, прекращается на основании решения уполномоченного органа, когда (п. 4 ст. 48 ЗК РФ): «не внесена плата за публичный сервитут, установленный в отношении земельных участков, предоставленных или принадлежащих гражданам или юр.лицам:» «- в течение шести месяцев со дня получения правообладателем участка проекта соглашения об осуществлении публичного сервитута (при единовременном платеже)». | |

Мэр города



М.В. Горопкин

Графическое описание местоположения границ публичного сервитута

Публичный сервитут

(наименование объекта, местоположение границ которого описано (далее - объект))

Раздел 1

Сведения об объекте

| № п/п | Характеристики объекта | Описание характеристик |
|-------|---|---|
| 1 | 2 | 3 |
| 1. | Местоположение объекта | Иркутская область, город Усолье-Сибирское |
| 2. | Площадь объекта +/- величина погрешности определения площади (Р +/- Дельта Р) | 504 +/- 8 м ² |
| 3. | Иные характеристики объекта | <p>Площадь испрашиваемого публичного сервитута в границах населенного пункта г.Усолье-Сибирское, в отношении части земельного участка с кадастровым номером 38:31:000020:3917, 59 кв. м;</p> <p>Площадь испрашиваемого публичного сервитута в границах населенного пункта г.Усолье-Сибирское, в отношении части земельного участка с кадастровым номером 38:31:000000:1609, 191 кв. м;</p> <p>Площадь испрашиваемого публичного сервитута в границах населенного пункта г.Усолье-Сибирское, в отношении неразграниченных земель в кадастровом квартале 38:31:000020, 19 кв. м;</p> <p>Площадь испрашиваемого публичного сервитута в границах населенного пункта г.Усолье-Сибирское, в отношении неразграниченных земель в кадастровом квартале 38:31:000007, 235 кв. м.</p> <p>Срок публичного сервитута 49 лет.</p> <p>Обладатель публичного сервитута: Областное государственное унитарное энергетическое предприятие «Электросетевая компания по эксплуатации электрических сетей «Облкоммунэнерго» (ОГУЭП «Облкоммунэнерго»), ИНН:3800000252, ОГРН:1023801542412.</p> <p>Почтовый адрес:664009, г.Иркутск, ул.Ширямова, 54, а/я52, адрес электронной почты: info@oblkomenergo.ru.</p> |

Раздел 2

Сведения о местоположении границ объекта

1. Система координат МСК-38, зона 3

2. Сведения о характерных точках границ объекта

| Обозначение характерных точек границ | Координаты, м | | Метод определения координат характерной точки | Средняя квадратическая погрешность положения характерной точки (Mt), м | Описание обозначения точки на местности (при наличии) |
|--|---------------|------------|--|---|---|
| | X | Y | | | |
| 1 | 2 | 3 | 4 | 5 | 6 |
| 1 | 436722.84 | 3289705.81 | Аналитический метод | 0.1 | - |
| 2 | 436704.59 | 3289683.13 | Аналитический метод | 0.1 | - |
| 3 | 436751.05 | 3289644.83 | Аналитический метод | 0.1 | - |
| 4 | 436748.50 | 3289641.74 | Аналитический метод | 0.1 | - |
| 5 | 436699.04 | 3289682.53 | Аналитический метод | 0.1 | - |
| 6 | 436717.21 | 3289705.18 | Аналитический метод | 0.1 | - |
| 7 | 436692.60 | 3289726.35 | Аналитический метод | 0.1 | - |
| 8 | 436695.20 | 3289729.39 | Аналитический метод | 0.1 | - |
| 1 | 436722.84 | 3289705.81 | Аналитический метод | 0.1 | - |

3. Сведения о характерных точках части (частей) границы объекта

| Обозначение характерных точек части границы | Координаты, м | | Метод определения координат характерной точки | Средняя квадратическая погрешность положения характерной точки (Mt), м | Описание обозначения точки на местности (при наличии) |
|---|---------------|---|--|---|---|
| | X | Y | | | |
| 1 | 2 | 3 | 4 | 5 | 6 |
| - | - | - | - | - | - |

Раздел 3

Сведения о местоположении измененных (уточненных) границ объекта

1. Система координат -

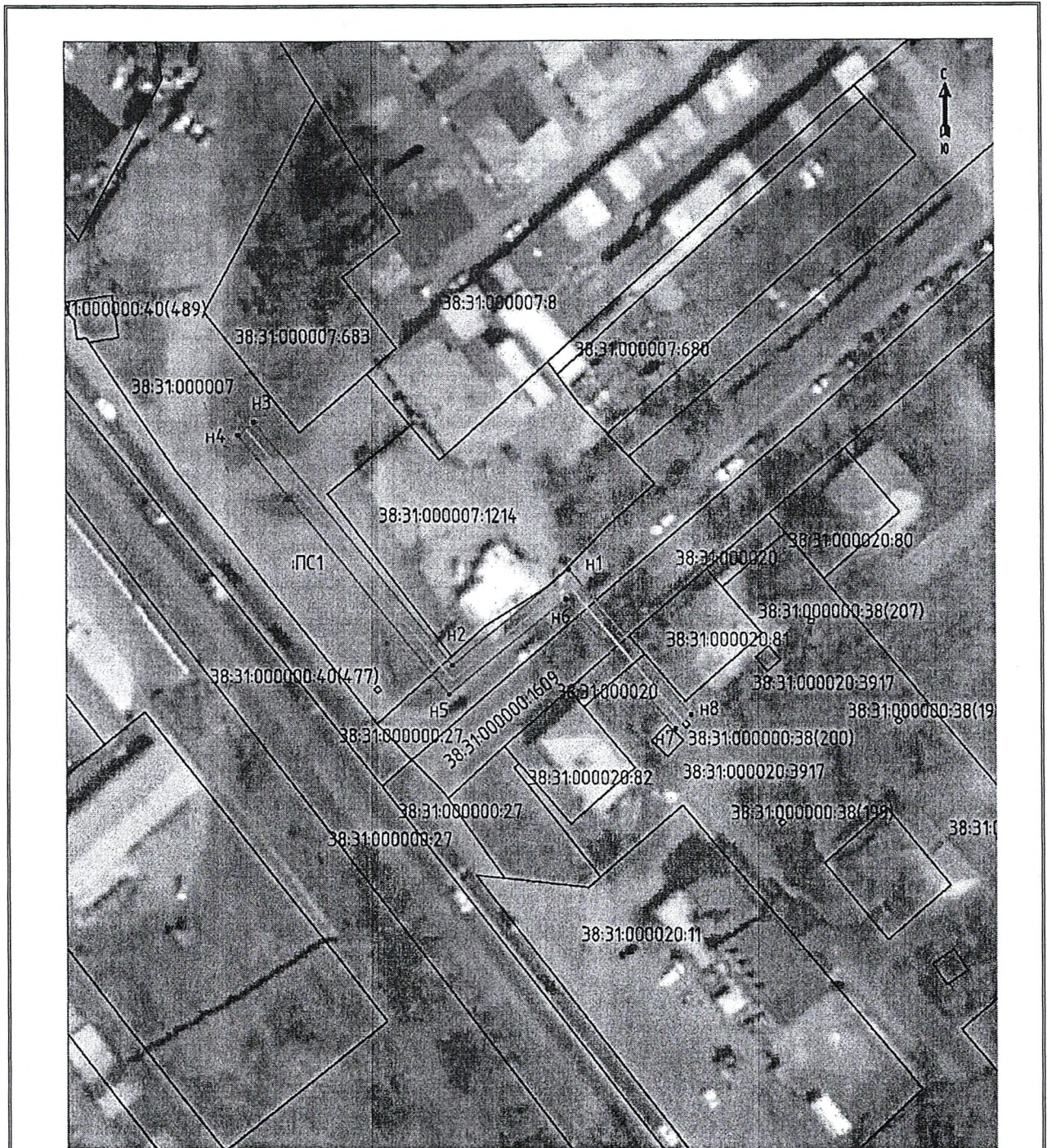
2. Сведения о характерных точках границ объекта

| Обозначение характерных точек границ | Существующие координаты, м | | Измененные (уточненные) координаты, м | | Метод определения координат характерной точки | Средняя квадратическая погрешность положения характерной точки (Mt), м | Описание обозначения точки на местности (при наличии) |
|--------------------------------------|----------------------------|---|---------------------------------------|---|---|--|---|
| | X | Y | X | Y | | | |
| 1 | 2 | 3 | 4 | 5 | 6 | 7 | 8 |
| - | - | - | - | - | - | - | |

3. Сведения о характерных точках части (частей) границы объекта

| Обозначение характерных точек части границы | Существующие координаты, м | | Измененные (уточненные) координаты, м | | Метод определения координат характерной точки | Средняя квадратическая погрешность положения характерной точки (Mt), м | Описание обозначения точки на местности (при наличии) |
|---|----------------------------|---|---------------------------------------|---|---|--|---|
| | X | Y | X | Y | | | |
| 1 | 2 | 3 | 4 | 5 | 6 | 7 | 8 |
| - | - | - | - | - | - | - | |

СХЕМА РАСПОЛОЖЕНИЯ ГРАНИЦ ПУБЛИЧНОГО СЕРВИТУТА



Масштаб 1:1000

Условные обозначения:

- ПС1 - обозначение образуемого публичного сервитута
- - образуемая граница публичного сервитута
- - планируемое размещение сооружения, объект электросетевого хозяйства
- - существующая часть границы, имеющиеся в ЕГРН сведения о которой достаточны для определения ее местоположения
- H1 - обозначение характерной точки образуемой границы публичного сервитута