



Российская Федерация
Иркутская область

Администрация города Усолье-Сибирское

ПОСТАНОВЛЕНИЕ

от 25.03.2024 № 1116-па

Об установлении публичного сервитута в отношении части земельного участка с кадастровым номером 38:00:000000:264503 ОГУЭП «Облкоммунэнерго»

Рассмотрев ходатайство ОГУЭП «Облкоммунэнерго» об установлении публичного сервитута для использования части земельного участка с кадастровым номером 38:00:000000:264503, расположенного: Российская Федерация, Иркутская область, г. Усолье-Сибирское, ул. Купца Пономарева, для строительства и эксплуатации распределительных электрических сетей ВЛ-0,4кВ, по адресу: Российская Федерация, Иркутская область, г. Усолье-Сибирское, ул. Зарукина, в соответствии с Договором об осуществлении технологического присоединения к электрическим сетям № УПП-23/ФЛ-86 от 11.04.2023г., руководствуясь ст. 23, главой V.7 Земельного кодекса Российской Федерации, ст. ст. 28, 55 Устава муниципального образования «город Усолье-Сибирское», администрация города Усолье-Сибирское

ПОСТАНОВЛЯЕТ:

1. Установить публичный сервитут согласно прилагаемому описанию местоположения границ на основании ходатайства областного государственного унитарного энергетического предприятия «Электросетевая компания по эксплуатации электрических сетей «Облкоммунэнерго» место нахождения: Иркутская область, г. Иркутск, ул. Ширямова, д. 54, ОГРН 1023801542412, ИНН 3800000252, сроком на 49 (сорок девять) лет, в отношении части земельного участка с кадастровым номером 38:00:000000:264503, расположенного: Российская Федерация, Иркутская область, г. Усолье-Сибирское, ул. Купца Пономарева, площадью 453 кв.м., для строительства и эксплуатации распределительных электрических сетей ВЛ-0,4кВ. по адресу: Российская Федерация, Иркутская область, г. Усолье-Сибирское, ул. Зарукина.

2. Утвердить границы публичного сервитута согласно прилагаемых сведений о границах публичного сервитута.

3. В течение 49 (сорока девяти) лет использование части земельного участка с кадастровым номером 38:00:000000:264503 в соответствии с их разрешенным использованием будет невозможно или существенно затруднено в связи с осуществлением сервитута.

4. График проведения работ при осуществлении деятельности, для обеспечения которой устанавливается публичный сервитут установлен в соответствии с Договором об осуществлении технологического присоединения к электрическим сетям № УПП-23/ФЛ-86 от 11.04.2023г.

5. ОГУЭП «Облкоммунэнерго» обязано привести земли в состояние, пригодное для использования в соответствии с видом разрешенного использования в срок не позднее чем три месяца после завершения на землях деятельности, для обеспечения которой установлен публичный сервитут.

6. Настоящее постановление разместить на официальном сайте администрации города Усолье-Сибирское в информационно-телекоммуникационной сети «Интернет».

7. Земельному отделу КУМИ администрации города направить копию настоящего постановления в орган регистрации прав.

Мэр города



М.В. Торопкин

Приложение

к постановлению администрации
города Усолье-Сибирское № 1116-м
от «25» 03 2024 года**РАСЧЁТ****платы за публичный сервитут ОГУЭП «Облкоммунэнерго» сроком на 49 лет для
использования части земельного участка с кадастровым номером 38:00:000000:264503**

1	Цель установления сервитута	для строительства и эксплуатации распределительных электрических сетей ВЛ-0,4кВ
2	Адрес	Российская Федерация, Иркутская область, г. Усолье-Сибирское, ул. Зарукина
3	Площадь части земельного участка с кадастровым номером 38:00:000000:264503	453
4	Кадастровая стоимость части земельного участка, рассчитанная в соответствии с Постановлением Правительства Иркутской области от 25 ноября 2022 года № 924-пп «Об утверждении результатов определения кадастровой стоимости земельных участков по кадастровым номерам и средних уровней кадастровой стоимости земельных участков по муниципальным районам и городским округам на территории Иркутской области».	$134,50 \cdot 453 = 60\,928,50$
5	Размер платы за публичный сервитут определяется в соответствии п. 1, п. 2, п. 3, п.4 ст. 39.46. Земельного кодекса Российской Федерации Плата за публичный сервитут. (введена Федеральным законом от 03.08.2018 года № 341-ФЗ). Плата за публичный сервитут в отношении земельного участка устанавливается за весь срок сервитута (49 лет), руб.	$60928,50 \cdot 0,01\% \cdot 49 = 298,55$
6	Внесение платы за публичный сервитут осуществляется единовременным платежом не позднее шести месяцев со дня принятия решения об установлении публичного сервитута, путём перечисления начисленной суммы на счёт: УФК по Иркутской области (Комитет по управлению муниципальным имуществом администрации г. Усолье-Сибирское), ИНН 3819003592, КПП 385101001, БИК 012520101, Банк получателя: УФК по Иркутской области г. Иркутск, ОКТМО 25736000, КБК 90311105012040000120 Счет банка получателя: 40102810145370000026 (поле 15 «корр. счет»), Счет получателя: 03100643000000013400 (поле 17 «расч. счет»)	
7	Публичный сервитут, установленный в специальном порядке, прекращается на основании решения уполномоченного органа, когда (п. 4 ст. 48 ЗК РФ): «не внесена плата за публичный сервитут, установленный в отношении земельных участков, предоставленных или принадлежащих гражданам или юр.лицам:» «- в течение шести месяцев со дня получения правообладателем участка проекта соглашения об осуществлении публичного сервитута (при единовременном платеже)»	

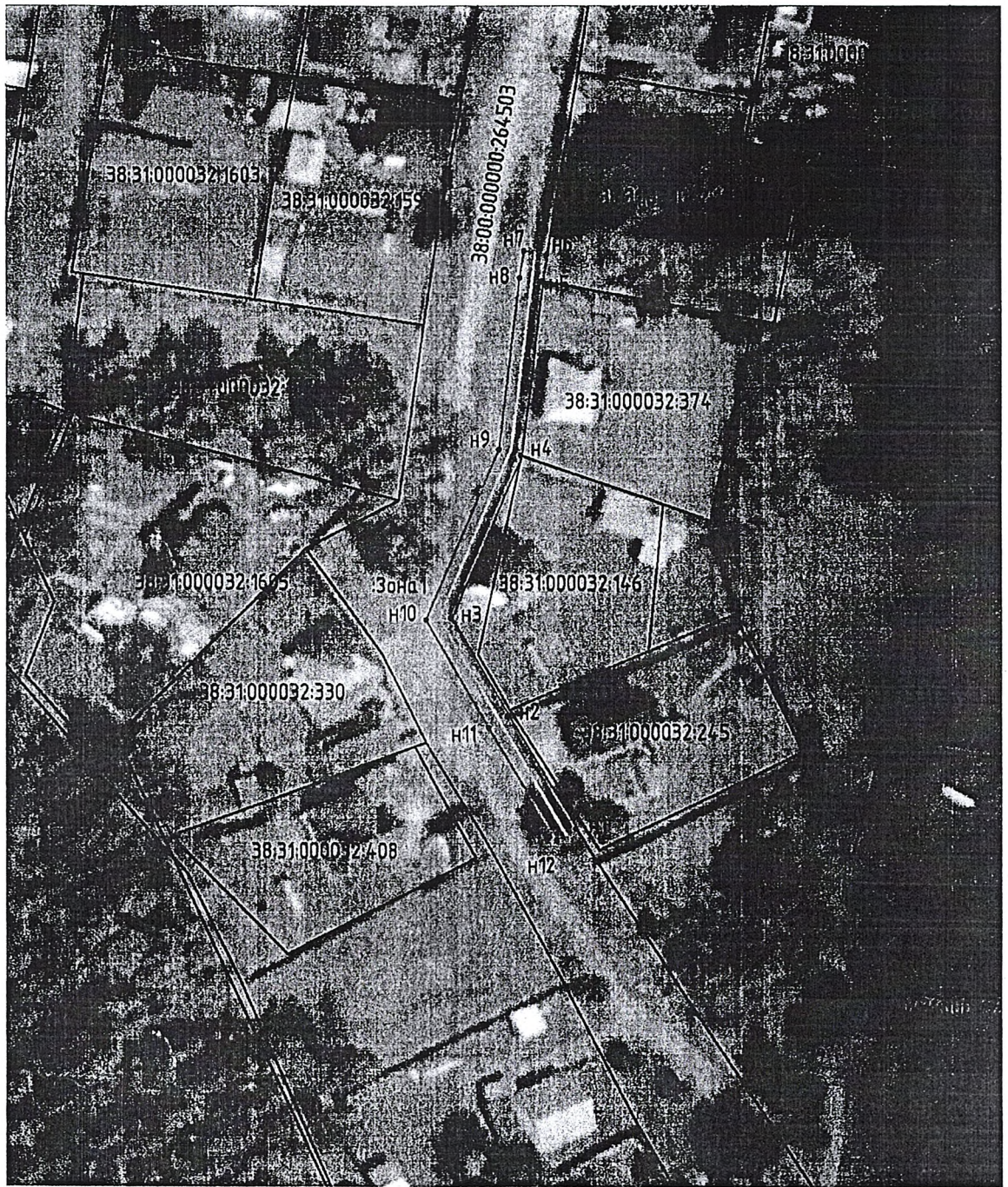
Мэр города



М.В. Торопкин

СХЕМА РАСПОЛОЖЕНИЯ ГРАНИЦ ПУБЛИЧНОГО СЕРВИТУТА

Площадь испрашиваемого публичного сервитута в границах населенного пункта г. Усолье-Сибирское, в отношении части земельного участка с кадастровым номером 38:00:000000:264503, кв.м		453
Обозначение характерных точек границ	Координаты, м	
	X	Y
1	2	3
:Зона1		
н1	435214.66	3287809.57
н2	435234.71	3287797.33
н3	435252.30	3287787.05
н4	435281.32	3287799.70
н5	435312.49	3287803.48
н6	435317.19	3287804.29
н7	435317.87	3287800.34
н8	435313.07	3287799.52
н9	435282.39	3287795.80
н10	435252.03	3287782.57
н11	435232.66	3287793.89
н12	435212.57	3287806.15
н1	435214.66	3287809.57
Система координат МСК-38, зона 3		



Масштаб 1:1000

Условные обозначения:

- Зона 1 - обозначение образуемого публичного сервитута
- - образуемая граница публичного сервитута
- - планируемое размещение сооружения, объект электросетевого хозяйства
- - существующая часть границы, имеющиеся в ЕГРН сведения о которой достаточны для определения ее местоположения
- н1 - обозначение характерной точки образуемой границы публичного сервитута