



Российская Федерация
Иркутская область

Администрация города Усолье-Сибирское

ПОСТАНОВЛЕНИЕ

от 25.03.2024 № 1115-па

Об установлении публичного сервитута в отношении земель ОГУЭП «Облкоммунэнерго»

Рассмотрев ходатайство ОГУЭП «Облкоммунэнерго» об установлении публичного сервитута для использования земель, расположенных в кадастровом квартале 38:31:000054 г. Усолье-Сибирское Иркутской области Российской Федерации, для строительства и эксплуатации распределительных электрических сетей СКТП-63/10/0,4кВ, в соответствии с Договором об осуществлении технологического присоединения к электрическим сетям № УПП-23/ФЛ-286 от 19.10.2023г., руководствуясь ст. 23, главой V.7 Земельного кодекса Российской Федерации, ст. ст. 28, 55 Устава муниципального образования «город Усолье-Сибирское», администрация города Усолье-Сибирское

ПОСТАНОВЛЯЕТ:

1. Установить публичный сервитут согласно прилагаемому описанию местоположения границ на основании ходатайства областного государственного унитарного энергетического предприятия «Электросетевая компания по эксплуатации электрических сетей «Облкоммунэнерго» место нахождения: Иркутская область, г. Иркутск, ул. Ширямова, д. 54, ОГРН 1023801542412, ИНН 3800000252, сроком на 49 (сорок девять) лет, в отношении земель в кадастровом квартале 38:31:000054 г. Усолье-Сибирское Иркутской области Российской Федерации, площадью 8 кв.м., для строительства и эксплуатации распределительных электрических сетей СКТП-63/10/0,4кВ.

2. Утвердить границы публичного сервитута согласно прилагаемых сведений о границах публичного сервитута.

3. В течение 49 (сорока девяти) лет использование земель в соответствии с их разрешенным использованием будет невозможно или существенно затруднено в связи с осуществлением сервитута.

4. График проведения работ при осуществлении деятельности, для обеспечения которой устанавливается публичный сервитут установлен в соответствии с Договором об осуществлении технологического присоединения к электрическим сетям № УПП-23/ФЛ-286 от 19.10.2023г.

5. ОГУЭП «Облкоммунэнерго» обязано привести земли в состояние, пригодное для использования в соответствии с видом разрешенного использования в срок не позднее чем три месяца после завершения на землях деятельности, для обеспечения которой установлен публичный сервитут.

6. Настоящее постановление разместить на официальном сайте администрации города Усолье-Сибирское в информационно-телекоммуникационной сети «Интернет».

7. Земельному отделу КУМИ администрации города направить копию настоящего постановления в орган регистрации прав.

Мэр города



М.В. Торопкин

Приложение
к постановлению администрации
города Усолье-Сибирское № 1115-110
от «25» 03 2024 года

РАСЧЁТ

платы за публичный сервитут ОГУЭП «Облкоммунэнерго» сроком на 49 лет для
использования земель, расположенных в кадастровом квартале 38:31:000054

1	Цель установления сервитута	для строительства и эксплуатации распределительных электрических сетей СКТП-63/10/0,4кВ.
2	Адрес	Российская Федерация, Иркутская область, г. Усолье-Сибирское
3	Площадь земель	8 кв.м.
4	Кадастровая стоимость части земельного участка, рассчитанная в соответствии с Постановлением Правительства Иркутской области от 25 ноября 2022 года № 924-пп «Об утверждении результатов определения кадастровой стоимости земельных участков по кадастровым номерам и средних уровней кадастровой стоимости земельных участков по муниципальным районам и городским округам на территории Иркутской области», руб.	$336,32 * 8 = 2690,56$
5	Размер платы за публичный сервитут определяется в соответствии п. 1, п. 2, п. 3, п.4 ст. 39.46. Земельного кодекса Российской Федерации Плата за публичный сервитут. (введена Федеральным законом от 03.08.2018 года № 341-ФЗ. Плата за публичный сервитут в отношении земельного участка устанавливается за весь срок сервитута (49 лет), руб.	$2690,56 * 0,01\% * 49 = 13,18$
6	Внесение платы за публичный сервитут осуществляется единовременным платежом не позднее шести месяцев со дня принятия решения об установлении публичного сервитута, путём перечисления начисленной суммы на счёт: УФК по Иркутской области (Комитет по управлению муниципальным имуществом администрации г. Усолье-Сибирское), ИНН 3819003592, КПП 385101001, БИК 012520101, Банк получателя: УФК по Иркутской области г. Иркутск, ОКТМО 25736000, КБК 90311105012040000120 Счет банка получателя: 40102810145370000026 (поле 15 «корр. счет»), Счет получателя: 03100643000000013400 (поле 17 «расч. счет»)	
7	Публичный сервитут, установленный в специальном порядке, прекращается на основании решения уполномоченного органа, когда (п. 4 ст. 48 ЗК РФ): «не внесена плата за публичный сервитут, установленный в отношении земельных участков, предоставленных или принадлежащих гражданам или юр.лицам:» «- в течение шести месяцев со дня получения правообладателем участка проекта соглашения об осуществлении публичного сервитута (при единовременном платеже)».	

Мэр города

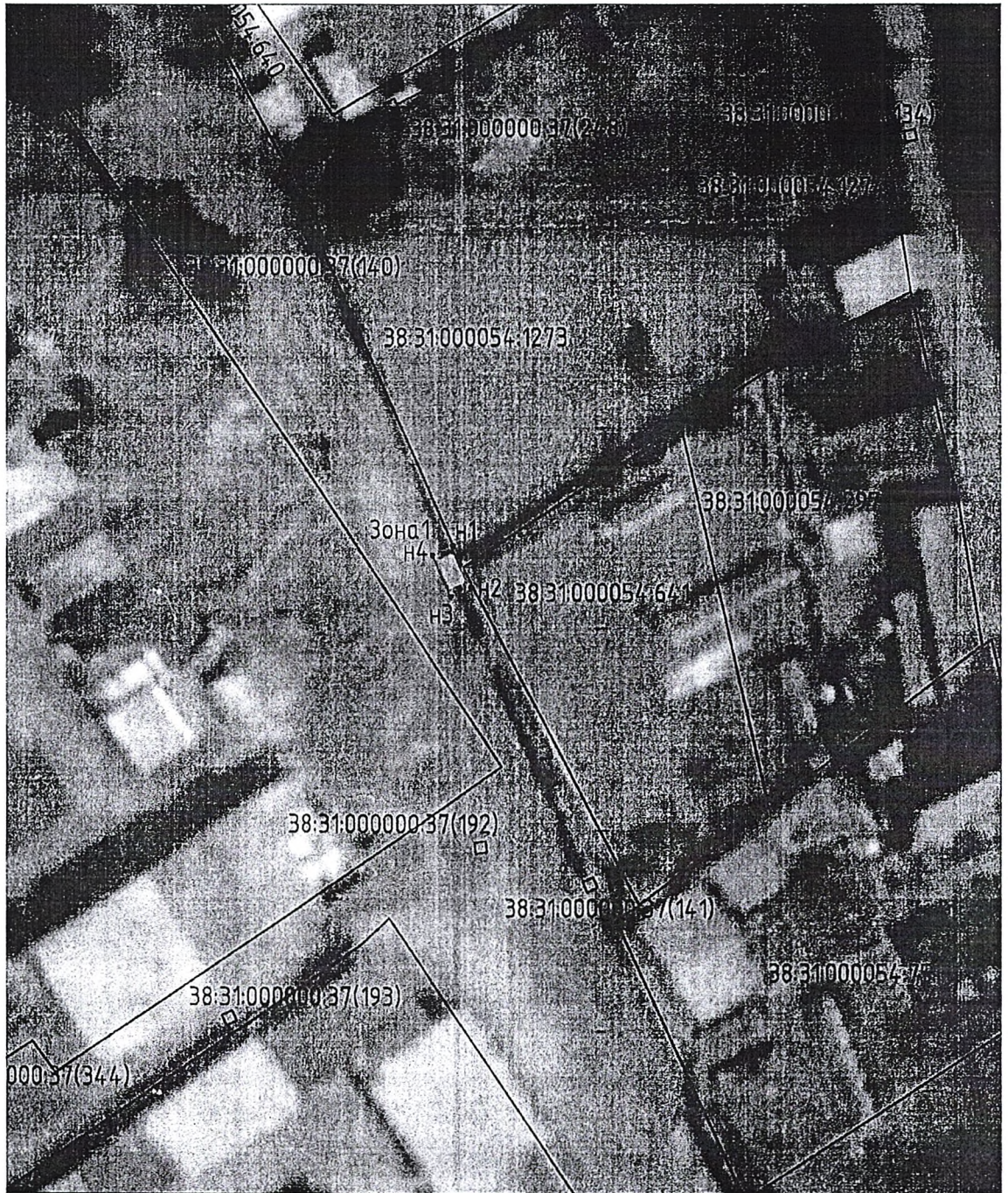


М.В. Торопкин

Приложение 1
к постановлению администрации
города Усолье-Сибирское
от «25» 03 2024 г. № 1115/19

СХЕМА РАСПОЛОЖЕНИЯ ГРАНИЦ ПУБЛИЧНОГО СЕРВИТУТА

Площадь испрашиваемого публичного сервитута в границах населенного пункта г. Усолье-Сибирское, в отношении неразграниченных земель расположенных в кадастровом квартале 38:31:000054, кв. м		8
Обозначение характерных точек границ	Координаты, м	
	X	Y
1	2	3
:Зона 1		
н1	433763.19	3291164.41
н2	433759.53	3291166.03
н3	433758.72	3291164.20
н4	433762.38	3291162.58
н1	433763.19	3291164.41
Система координат МСК-38, зона 3		



Масштаб 1:500

Условные обозначения:

- Зона 1 - обозначение образуемого публичного сервитута
- (solid line) - образуемая граница публичного сервитута
- (dashed line) - планируемое размещение сооружения, объект электросетевого хозяйства
- (dash-dot line) - существующая часть границы, имеющиеся в ЕГРН сведения о которой достаточны для определения ее местоположения
- H1 - обозначение характерной точки образуемой границы публичного сервитута