



Российская Федерация
Иркутская область

Администрация города Усолье-Сибирское

ПОСТАНОВЛЕНИЕ

от 03 04 2026 № 418-122

Об установлении публичного сервитута в отношении части земельных участков с кадастровыми номерами: 38:31:000034:1253, 38:31:000034:1389 ОГУЭП «Облкоммунэнерго»

Рассмотрев ходатайство ОГУЭП «Облкоммунэнерго» об установлении публичного сервитута для использования части земельных участков с кадастровыми номерами 38:31:000034:1253, 38:31:000034:1389, для строительства и эксплуатации распределительных электрических сетей – ВЛ-10кВ, СКТП160/10/0.4, ВЛ-0,4кВ, по адресу: Российская Федерация, Иркутская область, г. Усолье-Сибирское, в соответствии с Договором об осуществлении технологического присоединения к электрическим сетям № УПП-25/ФЛ-468 от 21.11.2025г., руководствуясь ст. 23, главой V.7 Земельного кодекса Российской Федерации, ст. ст. 28, 55 Устава муниципального образования «город Усолье-Сибирское», администрация города Усолье-Сибирское

ПОСТАНОВЛЯЕТ:

1. Установить публичный сервитут согласно прилагаемому описанию местоположения границ на основании ходатайства областного государственного унитарного энергетического предприятия «Электросетевая компания по эксплуатации электрических сетей «Облкоммунэнерго» место нахождения: Иркутская область, г. Иркутск, ул. Ширямова, д. 54, ОГРН 1023801542412, ИНН 3800000252, сроком на 49 (сорок девять) лет, в отношении части земельного участка с кадастровым номером 38:31:000034:1253, площадью 36 кв.м.; в отношении части земельного участка с кадастровым номером 38:31:000034:1389, площадью 65 кв.м., общей площадью 101 кв.м., для строительства и эксплуатации распределительных электрических сетей - ВЛ-10кВ, СКТП160/10/0.4, ВЛ-0,4кВ, по адресу: Российская Федерация, Иркутская область, г. Усолье-Сибирское.

2. Утвердить границы публичного сервитута согласно прилагаемых сведений о границах публичного сервитута.

3. В течение 49 (сорока девяти) лет использование части земельного участка в соответствии с разрешенным использованием будет невозможно или существенно затруднено в связи с осуществлением сервитута.

4. График проведения работ при осуществлении деятельности, для обеспечения которой устанавливается публичный сервитут установлен в

соответствии с Договором об осуществлении технологического присоединения к электрическим сетям № УПП-25/ФЛ-468 от 21.11.2025г.

5. ОГУЭП «Облкоммунэнерго» обязано привести земли в состояние, пригодное для использования в соответствии с видом разрешенного использования в срок не позднее чем три месяца после завершения на землях деятельности, для обеспечения которой установлен публичный сервитут.

6. Настоящее постановление разместить на официальном сайте администрации города Усолье-Сибирское в информационно-телекоммуникационной сети «Интернет».

7. Комитету по управлению муниципальным имуществом администрации города (Роговой А.А.) направить копию настоящего постановления в орган регистрации прав.

Мэр города



М.В. Торонкин

Приложение
к постановлению администрации
города Усолье-Сибирское № 718-па
от «03» 04 2026 года

РАСЧЁТ

платы за публичный сервитут ОГУЭП «Облкоммуэнергo» сроком на 49 лет для
использования земель и части земельных участков

1	Цель установления сервитута	Для строительства и эксплуатации распределительных электрических сетей – ВЛ-10кВ, СКТП160/10/0,4, ВЛ-0,4кВ
2	Адрес	Российская Федерация, Иркутская область, г. Усолье-Сибирское
3	Часть земельного участка с кадастровым номером 38:31:000034:1253, площадью 36 кв.м. Часть земельного участка с кадастровым номером 38:31:000034:1389, площадью 65 кв.м.	Общая площадь 101 кв.м.
4	Кадастровая стоимость части земельного участка, рассчитанная в соответствии с Постановлением Правительства Иркутской области от 25 ноября 2022 года № 924-пп «Об утверждении результатов определения кадастровой стоимости земельных участков по кадастровым номерам и средних уровней кадастровой стоимости земельных участков по муниципальным районам и городским округам на территории Иркутской области», руб	36*96,06=3 458,16 65*96,06=6 243,90 3458,16+6243,90=9 702,06
5	Размер платы за публичный сервитут определяется в соответствии п. 1, п. 2, п. 3, п.4 ст. 39.46. Земельного кодекса Российской Федерации Плата за публичный сервитут. (введена Федеральным законом от 03.08.2018 года № 341-ФЗ. Плата за публичный сервитут в отношении земельного участка устанавливается за весь срок сервитута (49 лет), руб.	9702,06*0,01%*49=47,54
6	Внесение платы за публичный сервитут осуществляется единовременным платежом не позднее шести месяцев со дня принятия решения об установлении публичного сервитута, путём перечисления начисленной суммы на счёт: Управление Федерального казначейства по Иркутской области (КУМИ администрации города Усолье-Сибирское, л/с 04343011030), БИК 012520101, р/с 03100643000000013400 в ОКЦ № 4 СибГУ Банка России//УФК ПО ИРКУТСКОЙ ОБЛАСТИ г. Иркутск, ОКТМО 25736000, КБК 90311105012040000120 Счет банка получателя: 40102810145370000026 (поле 15 «корр. счет»), Счет получателя: 03100643000000013400 (поле 17 «расч. счет»)	
7	Публичный сервитут, установленный в специальном порядке, прекращается на основании решения уполномоченного органа, когда (п. 4 ст. 48 ЗК РФ): «не внесена плата за публичный сервитут, установленный в отношении земельных участков, предоставленных или принадлежащих гражданам или юрлицам:» «- в течение шести месяцев со дня получения правообладателем участка проекта соглашения об установлении публичного сервитута (при единовременном платеже)».	

Мэр города



М.В. Торонкин

Графическое описание местоположения границ публичного сервитута

Публичный сервитут

(наименование объекта, местоположение границ которого описано (далее - объект))

Раздел 1

Сведения об объекте

№ п/п	Характеристики объекта	Описание характеристик
1	2	3
1.	Местоположение объекта	Иркутская область, город Усолье-Сибирское
2.	Площадь объекта +/- величина погрешности определения площади (P +/- Дельта P)	101 +/- 4 м ²
3.	Иные характеристики объекта	<p>Площадь испрашиваемого публичного сервитута в границах населенного пункта г.Усолье-Сибирское, в отношении части земельного с кадастровым номером 38:31:000034:1253, 36 кв. м</p> <p>Площадь испрашиваемого публичного сервитута в границах населенного пункта г.Усолье-Сибирское, в отношении части земельного с кадастровым номером 38:31:000034:1389, 65 кв. м</p> <p>Срок публичного сервитута 49 лет. Обладатель публичного сервитута: Областное государственное унитарное энергетическое предприятие «Электросетевая компания по эксплуатации электрических сетей «Облкоммунэнерго» (ОГУЭП «Облкоммунэнерго»), ИНН:3800000252, ОГРН:1023801542412. Почтовый адрес:664009, г.Иркутск, ул.Ширямова, 54, а/я52, адрес электронной почты: info@oblkomenergo.ru.</p>

Раздел 2

Сведения о местоположении границ объекта

1. Система координат МСК-38, зона 3

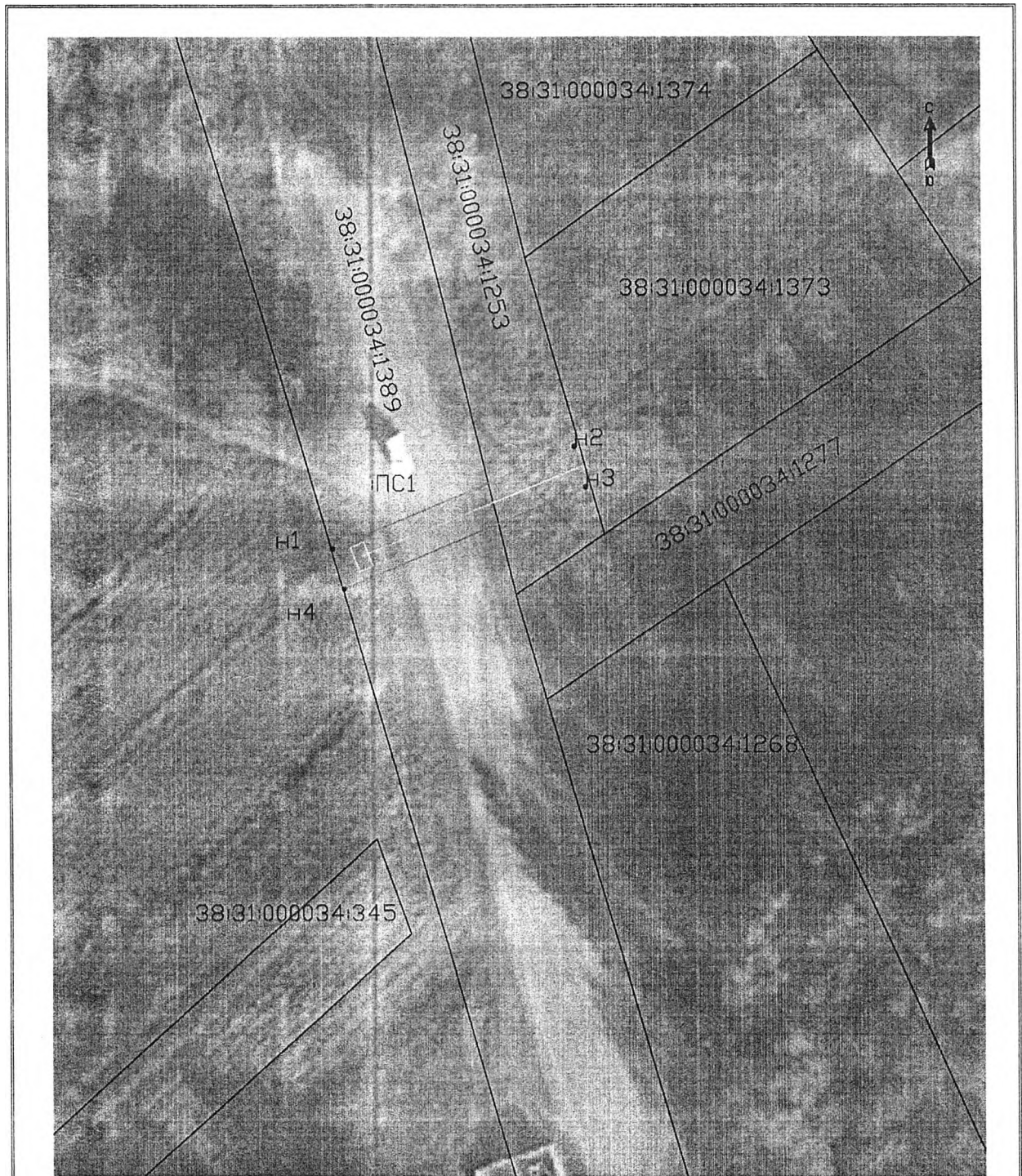
2. Сведения о характерных точках границ объекта

Обозначение характерных точек границ	Координаты, м		Метод определения координат характерной точки	Средняя квадратическая погрешность положения характерной точки (M _t), м	Описание обозначения точки на местности (при наличии)
	X	Y			
1	2	3	4	5	6
1	435007.04	3289213.66	Аналитический метод	0.1	-
2	435016.88	3289237.03	Аналитический метод	0.1	-
3	435013.00	3289238.13	Аналитический метод	0.1	-
4	435003.17	3289214.77	Аналитический метод	0.1	-
1	435007.04	3289213.66	Аналитический метод	0.1	-

3. Сведения о характерных точках части (частей) границы объекта

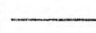


Обозначение характерных точек части границы	Координаты, м		Метод определения координат характерной точки	Средняя квадратическая погрешность положения характерной точки (M _t), м	Описание обозначения точки на местности (при наличии)
	X	Y			
1	2	3	4	5	6
-	-	-	-	-	-

СХЕМА РАСПОЛОЖЕНИЯ ГРАНИЦ ПУБЛИЧНОГО СЕРВИТУТА



Масштаб 1:1000

Условные обозначения:

- ПС1** - обозначение образуемого публичного сервитута
-  - проектные границы публичного сервитута
-  - планируемое размещение сооружения, объекта электросетевого хозяйства
-  - существующая часть границы, имеющиеся в ЕГРН сведения о которой достаточны для определения ее местоположения
- Н1** - обозначение характерной точки образуемой границы публичного сервитута