



Российская Федерация
Иркутская область

Администрация города Усолье-Сибирское

ПОСТАНОВЛЕНИЕ

от 18.07.2025 № 1260-па

**Об установлении публичного сервитута
в отношении земель ОГУЭП
«Облкоммунэнерго»**

Рассмотрев ходатайство ОГУЭП «Облкоммунэнерго» об установлении публичного сервитута для использования земель, для строительства и эксплуатации распределительных электрических сетей -ВЛИ-0,4кВ, по адресу: Российская Федерация, Иркутская область, г. Усолье-Сибирское, в соответствии с Договором об осуществлении технологического присоединения к электрическим сетям № УПП-24/ФЛ-474 от 31.10.2024г., руководствуясь ст. 23, главой V.7 Земельного кодекса Российской Федерации, ст. ст. 28, 55 Устава муниципального образования «город Усолье-Сибирское», администрация города Усолье-Сибирское

ПОСТАНОВЛЯЕТ:

1. Установить публичный сервитут согласно прилагаемому описанию местоположения границ на основании ходатайства областного государственного унитарного энергетического предприятия «Электросетевая компания по эксплуатации электрических сетей «Облкоммунэнерго» место нахождения: Иркутская область, г. Иркутск, ул. Ширямова, д. 54, ОГРН 1023801542412, ИНН 3800000252, сроком на 49 (сорок девять) лет, в отношении земель в кадастровом квартале 38:31:000032 г. Усолье-Сибирское Иркутской области Российской Федерации, площадью 202 кв.м., в отношении земель в кадастровом квартале 38:31:000033 г. Усолье-Сибирское Иркутской области Российской Федерации, площадью 53 кв.м., общей площадью 255 кв.м., для строительства и эксплуатации распределительных электрических сетей -ВЛИ-0,4кВ.

2. Утвердить границы публичного сервитута согласно прилагаемых сведений о границах публичного сервитута.

3. В течение 49 (сорока девяти) лет использование земель и части земельного участка в соответствии с их разрешенным использованием будет невозможно или существенно затруднено в связи с осуществлением сервитута.

4. График проведения работ при осуществлении деятельности, для обеспечения которой устанавливается публичный сервитут установлен в соответствии с Договором об осуществлении технологического присоединения к электрическим сетям № УПП-24/ФЛ-474 от 31.10.2024г.

5. ОГУЭП «Облкоммунэнерго» обязано привести земли в состояние, пригодное для использования в соответствии с видом разрешенного использования в срок не позднее чем три месяца после завершения на землях деятельности, для обеспечения которой установлен публичный сервитут.

6. Настоящее постановление разместить на официальном сайте администрации города Усолье-Сибирское в информационно-телекоммуникационной сети «Интернет».

7. Комитету по управлению муниципальным имуществом администрации города направить копию настоящего постановления в орган регистрации прав.

Мэр города



М.В. Торопкин

Приложение
к постановлению администрации
города Усолье-Сибирское № 1260-на
от «18» 07 2025 года

РАСЧЁТ
платы за публичный сервитут ОГУЭП «Облкоммунэнерго» сроком на 49 лет для
использования земель

1	Цель установления сервитута	для строительства и эксплуатации распределительных электрических сетей ВЛИ-0,4кВ.
2	Адрес	Российская Федерация, Иркутская область, г. Усолье-Сибирское
3	Площадь земель в кадастровом квартале 38:31:000032 – 202 кв.м.; Площадь земель в кадастровом квартале 38:31:000033 – 53 кв.м.	Общая площадь 255 кв.м.
4	Кадастровая стоимость части земельного участка, рассчитанная в соответствии с Постановлением Правительства Иркутской области от 25 ноября 2022 года № 924-пп «Об утверждении результатов определения кадастровой стоимости земельных участков по кадастровым номерам и средних уровней кадастровой стоимости земельных участков по муниципальным районам и городским округам на территории Иркутской области», руб	369,17*202=74 572,34 236,71*53=12 545,63 Итого = 87 117,97
5	Размер платы за публичный сервитут определяется в соответствии п. 1, п. 2, п. 3, п.4 ст. 39.46. Земельного кодекса Российской Федерации Плата за публичный сервитут. (введена Федеральным законом от 03.08.2018 года № 341-ФЗ. Плата за публичный сервитут в отношении земельного участка устанавливается за весь срок сервитута (49 лет), руб.	87117,97*0,01% *49= 426,88
6	Внесение платы за публичный сервитут осуществляется единовременным платежом не позднее шести месяцев со дня принятия решения об установлении публичного сервитута, путём перечисления начисленной суммы на счёт: УФК по Иркутской области (Комитет по управлению муниципальным имуществом администрации г. Усолье-Сибирское), ИНН 3819003592, КПП 385101001, ОКТМО 25736000, КБК 90311105012040000120 БИК 012520101, Банк получателя: УФК по Иркутской области г. Иркутск, ОКТМО 25736000, КБК 90311105012040000120 Счет банка получателя: 40102810145370000026 (поле 15 «корр. счет»), Счет получателя: 03100643000000013400 (поле 17 «расч. счет»)	
7	Публичный сервитут, установленный в специальном порядке, прекращается на основании решения уполномоченного органа, когда (п. 4 ст. 48 ЗК РФ): «не внесена плата за публичный сервитут, установленный в отношении земельных участков, предоставленных или принадлежащих гражданам или юр.лицам:» «- в течение шести месяцев со дня получения правообладателем участка проекта соглашения об осуществлении публичного сервитута (при единовременном платеже)».	

Мэр города



М.В. Торопкин

Графическое описание местоположения границ публичного сервитута
Публичный сервитут в целях строительства объекта электросетевого хозяйства:
ВЛ-0,4кВ

(наименование объекта, местоположение границ которого описано (далее - объект))

Раздел 1

Сведения об объекте

№ п/п	Характеристики объекта	Описание характеристик
1	2	3
1.	Местоположение объекта	Иркутская область, город Усолье-Сибирское
2.	Площадь объекта +/- величина погрешности определения площади (Р +/- Дельта Р)	255 +/- 6 м ²
3.	Иные характеристики объекта	Публичный сервитут, для использования земель, государственная собственность на которые не разграничена в кадастровом квартале 38:31:000032-202 кв.м.; 38:31:000033-53 кв.м., в целях строительства объекта электросетевого хозяйства: ВЛ-0,4кВ, в рамках исполнения обязательств по договору тех.присоединения № УПП-24/ФЛ-474. Срок публичного сервитута 49 лет. Обладатель публичного сервитута: Областное государственное унитарное энергетическое предприятие «Электросетевая компания по эксплуатации электрических сетей» «Облкоммунэнерго» (ОГУЭП «Облкоммунэнерго»), ИИН: 380000252, ОГРН: 1023801542412. Почтовый адрес: 664009, г. Иркутск, ул. Пирямова, 54, а/я 52, адрес электронной почты: info@oblkomenergo.ru.

Раздел 2

Сведения о местоположении границ объекта

1. Система координат МСК-38, зона 3

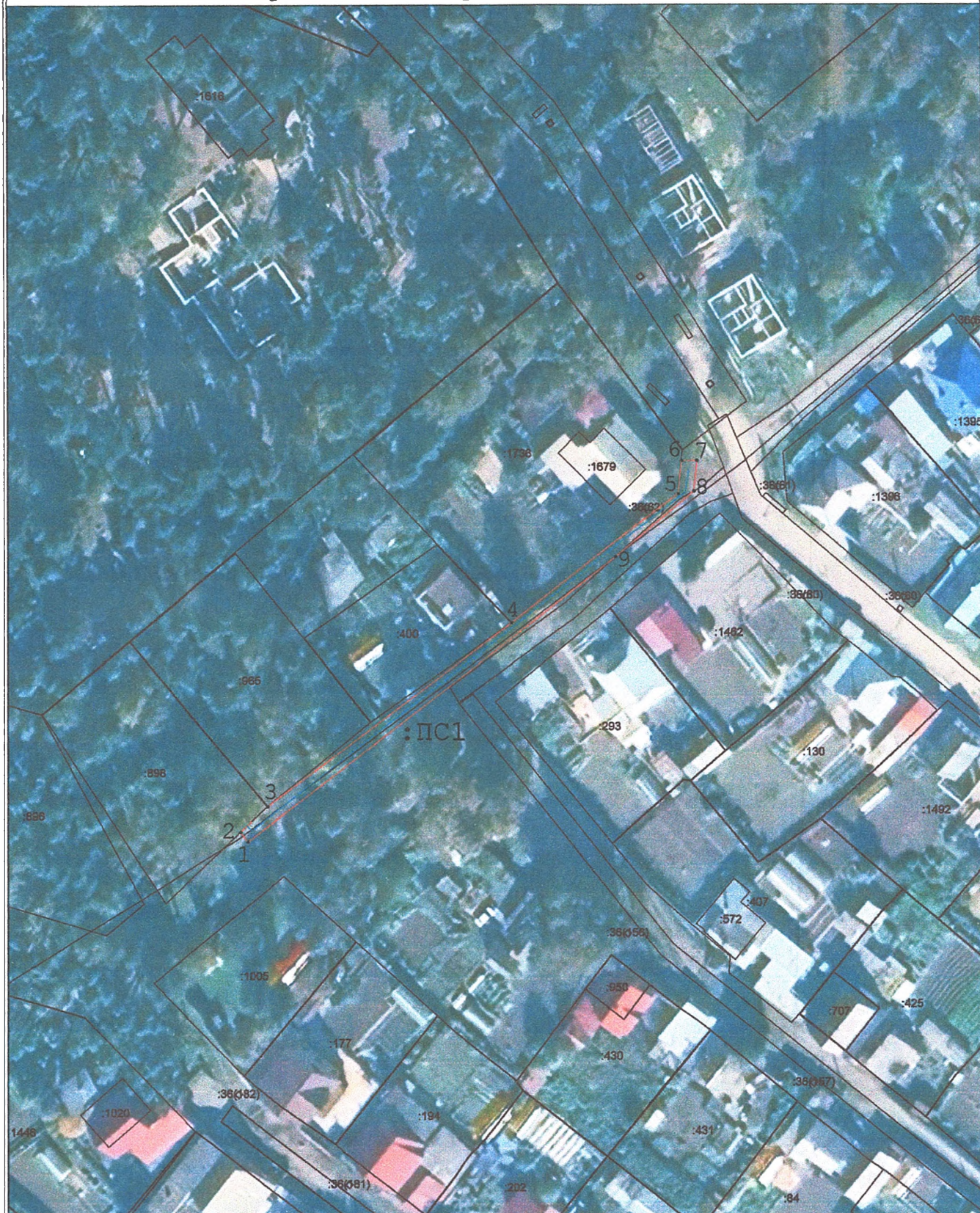
2. Сведения о характерных точках границ объекта

Обозначение характерных точек границ	Координаты, м		Метод определения координат характерной точки	Средняя квадратическая погрешность положения характерной точки (Mt), м	Описание обозначения точки на местности (при наличии)
	X	Y			
1	2	3	4	5	6
1	435764.58	3288600.31	Аналитический метод	0.10	-
2	435766.26	3288599.00	Аналитический метод	0.10	-
3	435771.00	3288604.00	Аналитический метод	0.10	-
4	435805.08	3288649.25	Аналитический метод	0.10	-
5	435829.06	3288680.16	Аналитический метод	0.10	-
6	435835.21	3288680.77	Аналитический метод	0.10	-
7	435835.21	3288683.62	Аналитический метод	0.10	-
8	435829.55	3288683.05	Аналитический метод	0.10	-
9	435817.29	3288668.53	Аналитический метод	0.10	-
1	435764.58	3288600.31	Аналитический метод	0.10	-

3. Сведения о характерных точках части (частей) границы объекта

Обозначение характерных точек части границы	Координаты, м		Метод определения координат характерной точки	Средняя квадратическая погрешность положения характерной точки (Mt), м	Описание обозначения точки на местности (при наличии)
	X	Y			
1	2	3	4	5	6
-	-	-	-	-	-

Схема расположения границ публичного сервитута



Масштаб: 1 : 1000

Условные обозначения:

- - вновь образованная часть границы, сведения о которой достаточны для определения ее местоположения (образуемая граница публичного сервитута);
- - существующая часть границы, имеющиеся в ЕГРН сведения о которой достаточны для определения ее местоположения;
- - объект электросетевого хозяйства (проектируемая ВЛ-0,4кВ);
- ПС1** - обозначение образуемого публичного сервитута;
- 1 ... 6** - обозначения характерных точек границы публичного сервитута;
- - характерная точка границы, сведения о которой позволяют однозначно определить ее положение на местности;
- 00:00:000000:000 - кадастровый номер земельного участка.